

基本的な施策の指標一覧表

区分	指 標	単位			
			H25	H26	
基本方向 1	(1)	木材生産量	万m ³	31.7	34.4
		効率的な森林整備を実現する路網の延長（累計）	km	2,933	3,141
		再造林面積	ha	200	161
		優良品種（エリートツリー）で発芽可能な種子の生産量	万粒		
		世界基準の認証取得森林面積（累計）	ha	53,775	54,839
	(2)	木材生産の労働生産性	m ³ /人日	3.6	3.5
		ビジネス林業の定着を図る事業体数（累計）	事業体		
		適正な森林管理を担う森林技術者（林業作業士）数（累計）	人	421	447
		林業への新規就業者数	人	88	73
	(3)	品質の確かな県産材製品出荷量	万m ³	3.5	3.2
公共部門の県産材利用量		m ³	37,483	24,853	
基本方向 2	(1)	森林の多面的機能を持続的に発揮させる森林整備面積	ha	9,873	9,985
		森林経営計画認定面積（累計）	ha	27,034	33,469
		効率的な森林整備を実現する路網の延長（累計）（再掲）	km	2,933	3,141
	(2)	山地災害危険地区の整備地区数（累計）	地区		
		森の力再生面積（累計）	ha	9,784	10,836
		公益的機能を持続的に発揮している保安林の割合	%	78	79
		ふじのくに森の防潮堤づくり（中東遠地域）の整備延長（累計）	m		
		伊豆・富士地域におけるニホンシカの推定生息頭数	頭		
	(3)	しいたけ生産量	トン	2,423	2,077
		効率的な森林整備を実現する路網の延長（累計）（再掲）	km	2,933	3,141
基本方向 3	(1)	森づくり県民大作戦参加者数	人	25,294	27,777
		しずおか未来の森サポーター企業数（累計）	社	105	111
		自然ふれあい施設における自然体験プログラム実施回数	回		139
		環境学習指導員の養成人数	人	21	16
		森林情報共有システムにより発信した森林情報のアクセス数	件	42,224	46,048

実績						目標値	
H27	H28	H29	H30	R元	R2	R2	R3
37.8	41.5	46.3	45.3	47.6	42.1	50.0	50.0
3,431	3,743	4,110	4,397	4,680	R3.9公表	4,740	5,030
76	88	155	157	158	R3.9公表	320	500
		-	11	29	43	154	154
56,340	58,285	64,864	66,798	71,059	(72,511)	67,600	70,000
3.6	3.8	4.0	3.9	4.1	R3.6公表	5.1	5.6
	16	23	33	27	R3.6公表	49	60
483	501	534	544	529	536	500	500
83	65	81	67	71	81	100	100
6.5	9.1	10.3	10.4	10.6	9.7	10.7	11.0
18,219	20,641	22,852	21,765	21,602	21,170	21,000	21,000
10,418	11,429	9,971	10,080	10,144	R3.9公表	10,000	10,000
45,728	76,639	80,401	80,381	82,806	(84,662)	95,000	100,000
3,431	3,743	4,110	4,397	4,680	R3.9公表	4,740	5,030
	4,070	4,077	4,080	4,092	4,103	4,090	4,095
12,374	13,413	14,453	15,488	16,652	17,987	17,920	19,036
80	81	83	83	83	R3.10公表	85	86
646	1,195	3,743	6,236	8,729	(9,897)	10,400	12,000
55,800	55,700	51,100	52,900	50,700	43,900	18,800	10,000
2,318	2,271	2,148	2,154	2,163	2,358	2,345	2,370
3,431	3,743	4,110	4,397	4,680	R3.9公表	4,740	5,030
28,230	28,343	27,968	28,271	28,149	11,898	28,000	28,000
116	119	124	126	130	134	133	136
144	159	149	190	216	141	160	160
17	17	17	14	23	28	17	17
55,548	71,349	78,323	64,354	72,328	79,322	80,000	80,000

() 書きは速報値

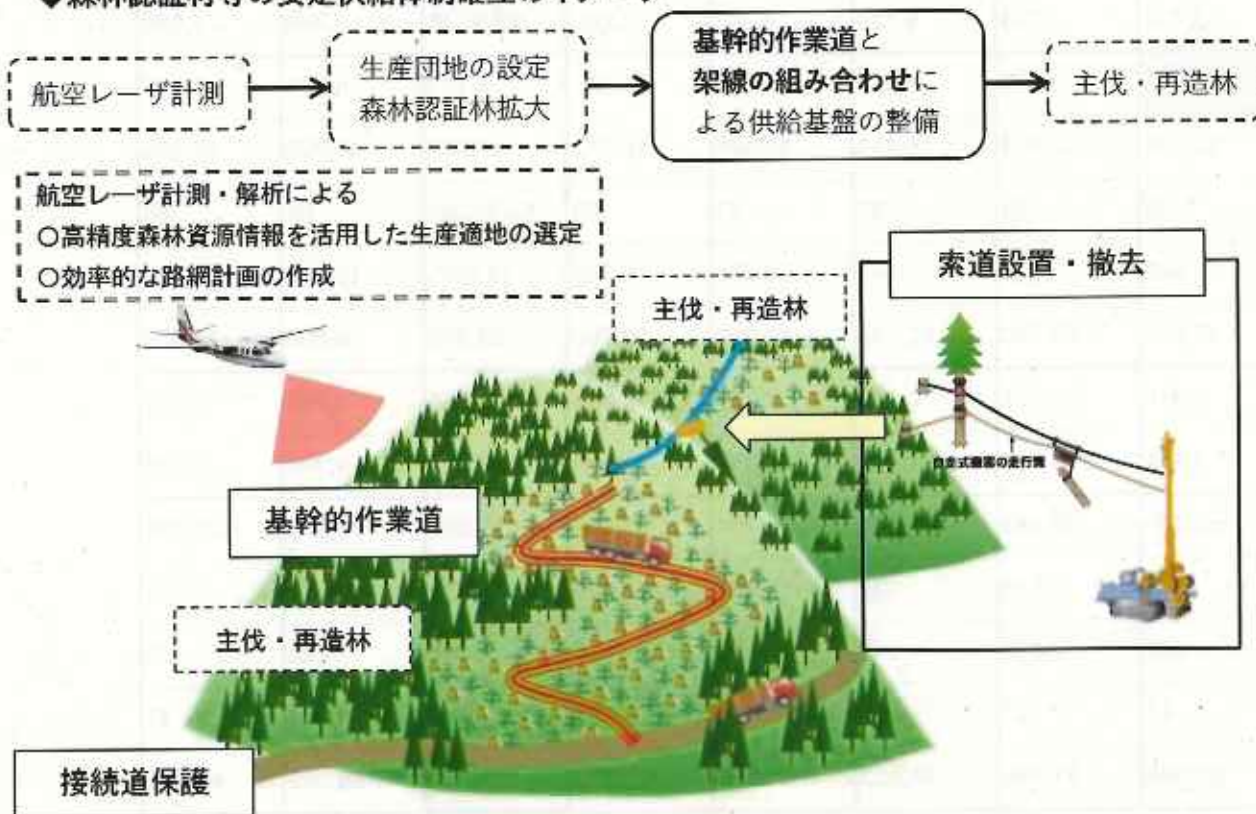
4 令和3年度の主な施策

[基本方向1]

森林資源の循環利用による「森林との共生」

施策	主な取組
県産材の安定供給体制の確立	<ul style="list-style-type: none"> ● 低コスト生産システムの定着 <ul style="list-style-type: none"> ・ デジタル技術を導入し業務効率化などを図る林業経営体を支援します。【新規】 ・ 「ふじのくに林業イノベーションフォーラム」による情報共有を促進します。 ・ 林内路網の効率的な配置と高性能林業機械の導入を促進します。 ● 主伐・再造林の促進 <ul style="list-style-type: none"> ・ 航空レーザ計測による生産適地の選定、ドローン等による造林地の管理や獣害対策の低コスト化等を実証し、主伐・再造林のイノベーションを促進します。【拡充】 ・ 主伐～再造林の一貫作業システムや主伐型路網の整備等により、低コスト主伐・再造林システムを確立します。 ● 県産材の流通の最適化 <ul style="list-style-type: none"> ・ 浜松市や伊豆市の新設中間土場の運用改善、事業計画策定を支援します。 ● 森林認証材の安定供給 <ul style="list-style-type: none"> ・ 県内各地に数百～千 ha 規模の木材生産団地を設定し、森林認証材の供給拠点として、路網・架線といった生産基盤整備や認証取得を支援します。【新規】

◆森林認証材等の安定供給体制確立のイメージ



施策	主な取組
ビジネス林業の定着	<ul style="list-style-type: none"> ● 林業経営体の経営改革 <ul style="list-style-type: none"> ・社内安全ルール策定などに向けた支援や、安全パトロールを強化し、安心して働ける職場づくりを支援します。【拡充】 ・アドバイザーによる経営診断を行い、生産性の向上を支援します。 ・架線技術など地域の実情に応じた生産システム研修を実施します。 ・林業経営体の福利厚生等の充実を指導するなど、就労条件の改善を支援します。 ● 森林技術者の育成・確保 <ul style="list-style-type: none"> ・3次元点群データの活用やドローンの操作技術など、新技術を活用できる人材を育成します。【新規】 ・林業への就業情報を一元化したホームページを開設します。【新規】 ・就業後のミスマッチ解消に向けた、林業経営体へのインターンシップを実施します。【新規】 ・中山間地域の高校での出前講座等により、高校生の職業選択時の林業の意識付けを図ります。 ・相談会開催による就業希望者と林業経営体とのマッチングを図ります。 ・農林環境専門職大学・短期大学部で、森林・林業に関する幅広い知識を持った林業への就業を目指す人材を育成します。
県産材製品の需要拡大	<ul style="list-style-type: none"> ● 住宅分野におけるシェア拡大 <ul style="list-style-type: none"> ・県産材製品を使った新築や増改築、リフォームを行う施主を支援します。 (新しい生活様式等に対応した規模の大きなリフォーム支援を追加) 【拡充】 ● 非住宅分野における新たな需要の獲得 <ul style="list-style-type: none"> ・県産材製品を使った民間非住宅建築物の木造化・木質化を行う施主を支援します。 (店舗の模様替え等での木質化に対応した区分を設定) 【拡充】 ・「ふじのくに木使い建築カレッジ」や「ふじのくに木使い推進会議」の開催等により、積極的に県産材を利用する流れを作ります。 ● 県産材製品の販路拡大 <ul style="list-style-type: none"> ・これまでになかった県内外の販路開拓を目指し、製材工場等と異業種等の新たな需要を創出する事業者のマッチングと取組の具体化を支援します。 ・選手村ビレッジプラザ提供木材のレガシー利用を進めます。【新規】。 ● 県産材の製材・加工体制の拡充 <ul style="list-style-type: none"> ・製材・加工工場による JAS 認証取得経費や施設整備などを支援します。



組織力向上研修 架線集材への取組



令和2年度県産材製品販路開拓マッチング支援事業で開発された「大人の道具箱」

[基本方向2]

森林の適正な整備・保全による「森林との共生」

施策	主な取組
森林の 適正な整備	<ul style="list-style-type: none"> ● 間伐などの森林整備の促進 <ul style="list-style-type: none"> ・ 森林所有境界の明確化や森林の現況調査などの地域活動を支援します。 ・ 路網作成支援ソフトによる路網計画作成を支援します。 ・ 森林経営計画に基づく森林整備の支援や、航空レーザ計測などを活用した施業地確保を促進します。
森林の 適正な保全	<ul style="list-style-type: none"> ● 森林の公益的機能の回復 <ul style="list-style-type: none"> ・ 地域の安全・安心を確保する効果的な治山事業を推進します。 ・ 森の力再生事業の着実な実施に加え、停電防止に向けた面的な森林整備や流木発生源対策を実施します。 ・ 新技術の導入等による捕獲効率の向上を図り、第二種特定鳥獣管理計画に基づきニホンジカの個体数調整をさらに進めます。 ● 森林の公益的機能の向上 <ul style="list-style-type: none"> ・ “ふじのくに森の防潮堤づくり”を着実に推進します。 ・ 保安林の適正な配備と管理を行います。 ・ 林地開発許可制度において、地域住民の意向や景観、生物多様性などに配慮した開発計画の策定を事業者に指導します。 ● 自然環境の保全 <ul style="list-style-type: none"> ・ 県民、企業、NPOなどと協働し、富士山の自然環境保全対策を実施します。 ・ 「南アルプス環境保全基金」を活用した生態系の保全と魅力発信を行います。【新規】 ・ 自然環境の適正な管理と利用に向け、自然環境保全協定の締結を促進します。
魅力と強みを 活かした 山村づくり	<ul style="list-style-type: none"> ● 特用林産物の安定供給と消費拡大 <ul style="list-style-type: none"> ・ 原木などの生産資材の購入を支援するとともに、海外輸出に取り組む生産者団体を支援します。【拡充】 ● 都市と山村の交流 <ul style="list-style-type: none"> ・ 森林空間を活用した森林サービス産業の創出を進めます。 ・ 山村地域の道路網の一部となる林道整備を推進します。



流木を捕捉する治山ダム（浜松市天竜区春野町杉）



森の力再生事業による
荒廃森林の再生（三島市三島）