

登録貸金業者数の推移（表 1）

	2020年3月末	2021年3月末	2022年3月末	2022年10月末
財務局登録	275	271	268	267
都道府県登録	1,372	1,367	1,313	1,304
合計	1,647	1,638	1,581	1,571
協会員数	1,053	1,044	1,021	1,017
協会加入率	63.93%	63.74%	64.58%	64.74%

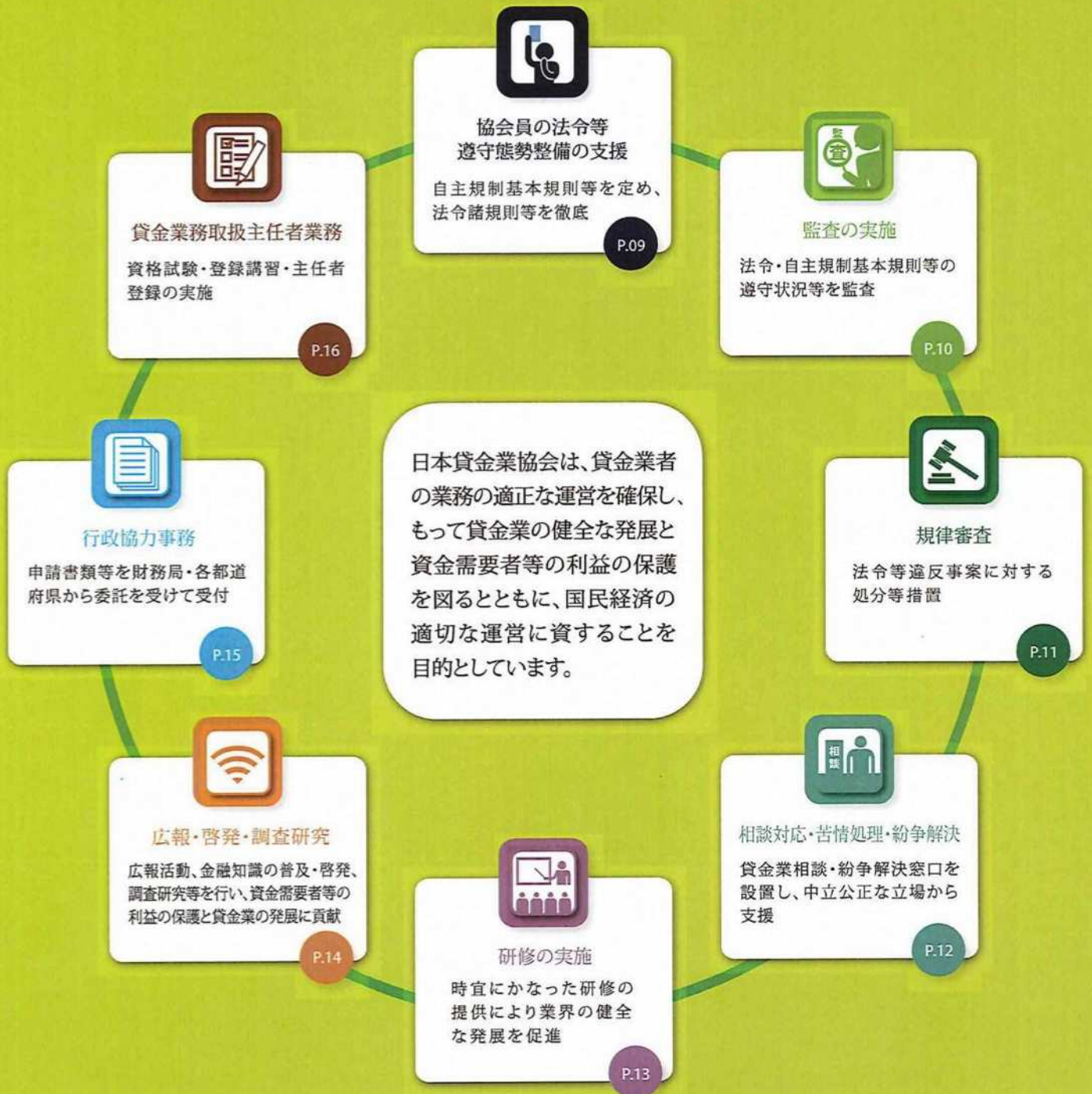
※ 年度末計数は「令和3年度年次報告書」（令和4年8月31日発行）より出典。

※ 直近10月末計数は「月次統計資料」（令和4年12月26日協会WEBサイト公表）より出典。

静岡県内貸金業者数の推移（表 2）

		2020年3月末	2020年9月末	2021年3月末	2021年9月末	2022年3月末	2022年9月末
協会員	財務局登録	5	5	5	5	5	5
	県知事登録	23	22	23	23	23	21
	協会員計	28	27	28	28	28	26
非会員		5	5	5	7	6	6
合計		33	32	33	35	34	32
協会加入率		84.85%	84.38%	84.85%	80.00%	82.35%	81.25%

日本貸金業協会の業務内容



協会について

一般のみなさまへ

貸金業者のみなさまへ

貸金業務取扱主任者
試験・講習・登録

貸金業関連資料

各種申請書類
ダウンロード

協会の概要

- ▶ 会員挨拶
- ▶ 概要・日本貸金業協会のシンボルマーク
- ▶ 日本貸金業協会の運営方針
- ▶ 主要会議体・事務局組織
- ▶ 事務所の所在地
- ▶ 役員体制
- ▶ 事業報告・計画

業務内容

- ▶ 協会員の法令等遵守態勢整備の支援
- ▶ 監査の実施
- ▶ 監査ガイドライン
- ▶ 規律審査
- ▶ 相談対応・苦情処理・紛争解決
- ▶ 研修の実施
- ▶ 広報・啓発・調査研究
- ▶ 行政協力事務
- ▶ 貸金業務取扱主任者 試験・登録・講習

認定個人情報保護団体

- ▶ 認定個人情報保護団体について

定款・諸規則等

- ▶ 定款・定款の施行に関する規則
- ▶ 自主規程基本規則
- ▶ 業務規程・協会運営規則

協会員情報

- ▶ 協会員検索
- ▶ 協会員名簿
- ▶ 協会員加入退会状況
- ▶ 処分状況

貸金業を始めるには

- ▶ 貸金業を始めるには
- ▶ 貸金業者として開業するための要件
- ▶ 貸金業の開業費用（手数料）について

これから貸金業登録をされる方へ

- ▶ これから貸金業登録をされる方へ
- ▶ 「支援依頼」申込から「協会加入」までの流れ
- ▶ 支援制度を活用し、協会に加入された方の声

支援制度等のご案内

- ▶ 支援制度のご案内
- ▶ 入会のご案内
- ▶ 入会のメリット

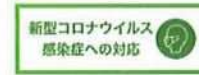
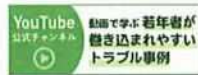
貸金業界について

- ▶ なるほど！身近な貸金業
- ▶ 貸金業法について～知っておきたいお借入れのルール～

広報資料

- ▶ 広報資料
- ▶ 冊子「日本貸金業協会のご案内」
- ▶ 広報誌「JFSA」
- ▶ 資料「貸金業法改正後の貸金業界」
- ▶ 広報TOPICS

こちら



よく利用されているコンテンツ



2022 年度

静岡県 内居住者 相談分類別受付実績

日本貸金業協会

静岡県 支部

2023年1月10日 現在 (単位:件)

内容分類		年度			2022 年度															
		2021年度		2022 年度																
		上半期	下半期	合計	4月	5月	6月	7月	8月	9月	上半期計	10月	11月	12月	1月	2月	3月	下半期計	合計	
一般相談	融資関連	20	12	32	0	4	2	1	1	4	12	1	8	0				9	21	
	業者等の連絡先	登録業者確認	3	2	5	0	2	0	0	0	0	2	0	0	0				0	2
		照会・問合せ	12	11	23	1	5	0	0	3	1	10	0	0	2				2	12
	身分証明書等の紛失等		2	3	5	1	0	0	0	1	1	3	0	0	2				2	5
	信用情報関連		2	3	5	1	0	1	0	0	0	2	1	0	0				1	3
	帳簿の開示		0	0	0	0	0	0	0	0	0	0	0	0	0				0	0
	その他*		8	14	22	3	3	2	6	1	5	20	1	2	3				6	26
小計（一般相談）		47	45	92	6	14	5	7	6	11	49	3	10	7				20	69	
多重債務関連相談	返済困難	支出増	2	7	9	1	0	1	1	3	3	9	2	0	1				3	12
		収入減	6	6	12	0	2	1	1	1	0	5	0	1	0				1	6
		カウンセリング関連	2	1	3	0	0	0	0	0	1	1	0	2	0				2	3
	貸付自粛・本人		12	5	17	3	5	1	1	3	3	16	1	0	2				3	19
	貸付自粛・本人以外		18	29	47	4	6	4	4	6	5	29	3	10	1				14	43
	ヤミ金融・違法業者	被害あり	0	1	1	0	0	0	0	1	0	1	0	0	1				1	2
		被害なし	2	1	3	0	0	0	0	1	0	1	0	0	0				0	1
小計（多重債務関連相談）		42	50	92	8	13	7	7	15	12	62	6	13	5				24	86	
業者向け問い合わせ（誤認）*		81	93	174	17	16	19	15	17	9	93	10	19	14				43	136	
合計		170	188	358	31	43	31	29	38	32	204	19	42	26				87	291	

* 上記実績は、表記県内の居住者からの相談を、支部ならびに本部貸金業相談・紛争解決センターで受付けた件数です。

* 「その他」は貸金業法の解釈や意見・割賦販売法関連・銀行、証券等に関する相談の合計です。

* 「誤認」とは、業者の連絡先と間違えて、指定紛争解決機関として表記されている協会宛に連絡をしてきた件数です。

2022 年度 静岡県 内居住者 相談・苦情・紛争受付件数一覧

日本貸金業協会 静岡県支部

1. 相談

2023年1月10日 現在 (単位:件・%)

年 \ 月	4月	5月	6月	7月	8月	9月	上期計	10月	11月	12月	1月	2月	3月	下期計	合計	前年度対比増減率
2021 年度	34	25	38	20	28	25	170	30	34	34	26	25	39	188	358	40.9%
2022 年度	31	43	31	29	38	32	204	19	42	26				87	291	

2. 苦情

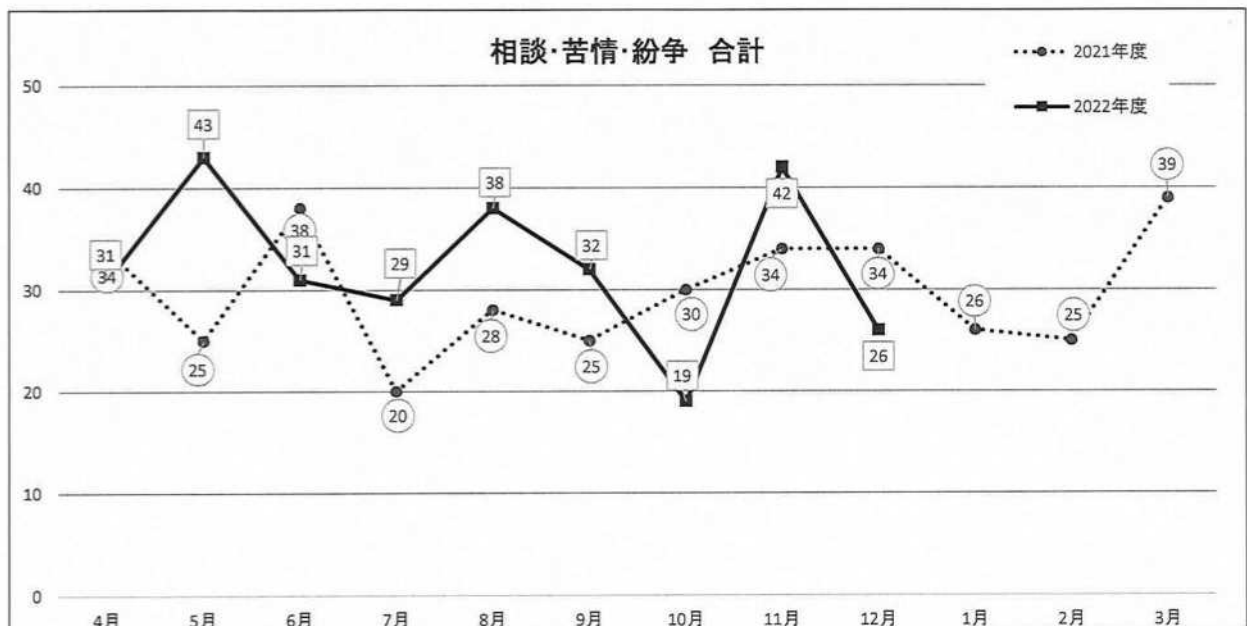
年 \ 月	4月	5月	6月	7月	8月	9月	上期計	10月	11月	12月	1月	2月	3月	下期計	合計	前年度対比増減率
2021 年度	0	0	0	0	0	0	0	0	0	0	0	0	0	0	0	—
2022 年度	0	0	0	0	0	0	0	0	0	0				0	0	

3. 紛争

年 \ 月	4月	5月	6月	7月	8月	9月	上期計	10月	11月	12月	1月	2月	3月	下期計	合計	前年度対比増減率
2021 年度	0	0	0	0	0	0	0	0	0	0	0	0	0	0	0	—
2022 年度	0	0	0	0	0	0	0	0	0	0				0	0	

4. 相談・苦情・紛争合計

年 \ 月	4月	5月	6月	7月	8月	9月	上期計	10月	11月	12月	1月	2月	3月	下期計	合計	前年度対比増減率
2021 年度	34	25	38	20	28	25	170	30	34	34	26	25	39	188	358	40.9%
2022 年度	31	43	31	29	38	32	204	19	42	26				87	291	
対前年同月増減率	-8.8%	72.0%	-18.4%	45.0%	35.7%	28.0%	20.0%	-36.7%	23.5%	-23.5%						



貸付自粛実績

令和4年度(2022年12月末)

※個信センター受付分を除く

区分		来協					郵送					WEB					来協+郵送+WEB				総計
		①	②	③	④	来協計	①	②	③	④	郵送計	①	②	③	④	WEB計	①	②	③	④	
全国	登録	53	36	25	25	139	175	91	104	77	447	638	231	232	275	1,376	866	358	361	377	1,962
	撤回	12	13	12	17	54	9	13	13	43	78	88	107	130	285	610	109	133	155	345	742
	計	65	49	37	42	193	184	104	117	120	525	726	338	362	560	1,986	975	491	516	722	2,704
静岡県	登録	0	1	1	1	3	5	1	6	4	16	12	6	6	9	33	17	8	13	14	52
	撤回	0	0	0	0	0	0	0	2	2	4	2	2	1	4	9	2	2	3	6	13
	計	0	1	1	1	3	5	1	8	6	20	14	8	7	13	42	19	10	16	20	65

73.4%

64.6%

貸金業に安心と信頼を。

貸金業界の自主規制機能を担う
日本貸金業協会です。



注目ワード

[講師派遣制度（出前講座）](#) [ギャンブル依存度チェック](#) [メルマガ登録](#)
[貸金業を始めるには](#) [JFSAニュース最新号](#) [若年者向け啓発HPのバナー提供](#)

中高生の方へ
e-learning 講座
貸金業の基礎知識を学ぶ

YouTube 動画で学ぶ若年者が
巻き込まれやすい
トラブル事例

注意喚起 若者を狙う
悪質業者にご注意

新型コロナウイルス
感染症への対応

よく利用されているコンテンツ



令和4年4月1日
日本貸金業協会

成年年齢引下げに伴い「若年者金融トラブルホットライン」を開設しました。

民法の改正により、令和4年4月から成年年齢が18歳に引き下げられ、親の同意を得ることなく、有効な貸付けの契約を締結できるようになりました。

当協会としては、監督当局とも連携しながら、協会員への指導・監査を通じて、当該規制の遵守状況を確認していくこと等により、若年者が過大な債務を負うような事態が生じないよう、全力で取り組んでまいります。

貸金業相談・紛争解決センターでは、懸念される若年者層の金融に係るトラブルに対応するため専任の相談員を配置した「若年者金融トラブルホットライン」を開設しております。

相談例

『情報商材・マルチ商法・暗号資産等』

- 投資(購入)すれば「必ず儲かる」と言われましたが信用できますか。

『ヤミ金融等』

- ネットでお金を貸してくれるという案内が来ました。利用しても大丈夫ですか。
- 正しい貸金業者を見分ける方法を教えてください。

『返済困難』

- 借りたお金が返せなくなってしまった。返済が苦しい。

『融資関連』

- 説明を受けたが契約書の意味が良く分からない。

『貸付自粛関連』

- 親が子供の借入を止めることはできますか。
- ついついお金を借りすぎてしまう。

若年者金融トラブルホットライン

「03-6277-2355」

その他キャッシングに関するご相談

ナビダイヤル「0570-051-051」

受付時間：9：00～17：00（土・日・祝休日・12月29日～1月4日を除く）

日本貸金業協会
貸金業相談・紛争解決センター

知って安心

金融トラブル防止のための

2023年版

Q & A

??



BOOK

21の疑問

監修 公益社団法人 全国消費生活相談員協会

発行



日本貸金業協会
Japan Financial Services Association

金融トラブル防止のための

Q & A BOOK

目次

プロローグ 3

金銭感覚編

- Q.1** お金ってナニ? 4
Q.2 キャッシュレス決済について教えて? 6
Q.3 お金と上手につきあうために必要なことは? 8
Q.4 多重債務とは? 10
Q.5 多重債務に陥らないためには? 12

家計管理編

- Q.6** 可処分所得って何ですか? 14
Q.7 お金を計画的に使うためには? 16
Q.8 高収入アルバイト(副業)はキケンですか? 18

契約と信用編

- Q.9** 契約とは? 20
Q.10 信用とは? 22

ローン・クレジット編

- Q.11** ローンとクレジットの仕組みについて教えて? 24
Q.12 ローンとクレジットの支払方法について教えて? 26
Q.13 利息の意味と計算方法を教えて? 28
Q.14 ローンとクレジットの審査について教えて? 30
Q.15 信用情報って何ですか? 32

金融トラブル編

- Q.16** カードのトラブルや犯罪について教えて? 34
Q.17 悪質業者の手口を教えて?①(ヤミ金融) 36
Q.18 悪質業者の手口を教えて?②(マルチ商法) 38
Q.19 悪質業者の手口を教えて?③(携帯電話買取詐欺) 39
Q.20 金融トラブルの解決方法を教えて?① 40
Q.21 金融トラブルの解決方法を教えて?② 42

私たちと一緒に
お金について
学んでいきましょう。



協会について

一般のみなさまへ

貸金業者のみなさまへ

貸金業務取扱主任者
試験・講習・登録

貸金業関連資料

各種申請書類
ダウンロード

貸金業相談・紛争解決センターについて

- ▶ 貸金業相談・紛争解決センターのご案内
- ▶ 各種統計資料

金融・金銭教育

- ▶ 各種教材及び広報啓発資料
- ▶ 講師派遣・出前講座制度のご案内
- ▶ 貸金業法について

こちら

借入れの前に

- ▶ 協会員（貸金業者）の検索
- ▶ 家計の見直し
- ▶ 家計管理の節約チェックポイント

借金などで悩むの方へ

- ▶ 借金などについて相談したい
- ▶ 貸付自粛制度について
- ▶ 生活再建支援カウンセリングについて
- ▶ 生活再建支援カウンセリングの実例
- ▶ 紛争解決制度（ADR）について
- ▶ ギャンブル依存度チェック

よくある質問

- ▶ 返済でお困りの場合
- ▶ 借入に関する相談
- ▶ 貸付自粛制度について
- ▶ 生活再建支援カウンセリングについて
- ▶ 紛争解決制度（金融ADR）について

便利な情報

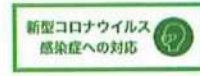
- ▶ Web相談受付
- ▶ ヤミ金・悪質業者被害の実例検索
- ▶ 相談機関に関するリンク集
- ▶ 障がいのある方へ

注目ワード

検索

講師派遣制度（出前講座） ギャンブル依存度チェック メルマガ登録

貸金業を始めるには JFSAニュース最新号 若年者向け啓発HPのバナー提供



よく利用されているコンテンツ

