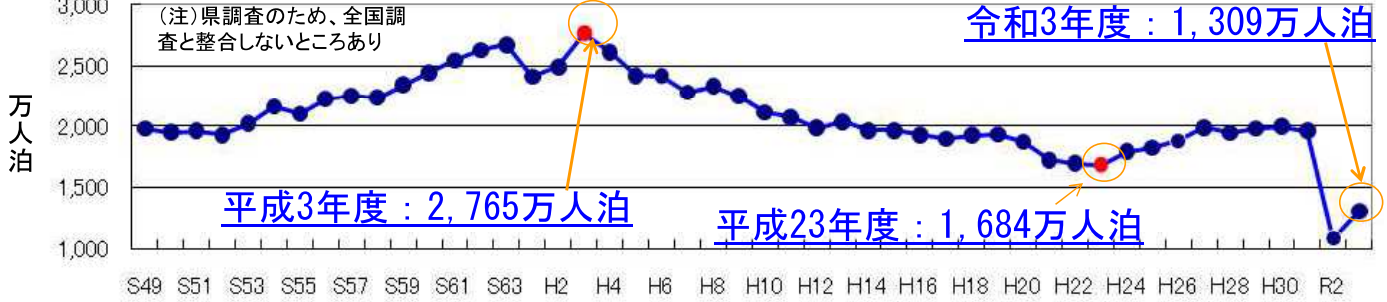


# 県内地域別宿泊客数の推移

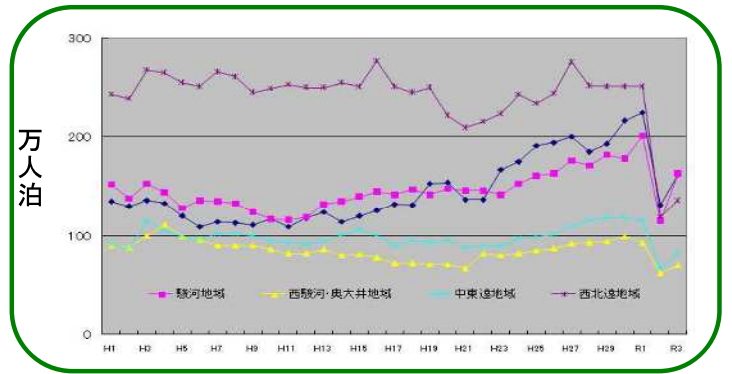
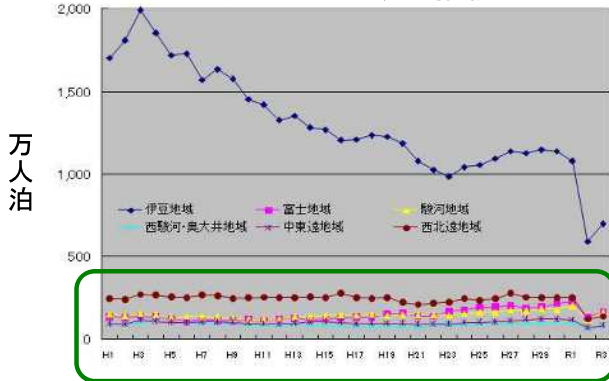
**ポイント**

本県の宿泊者数は、平成3年度の2,765万人泊をピークの減少  
平成23年度を底に、増加基調にあったが、令和2年度に新型コロナウイルス感染症の影響で大きく減少。令和3年度はやや回復。

＜本県の宿泊客数＞



＜地域別宿泊客数の推移＞

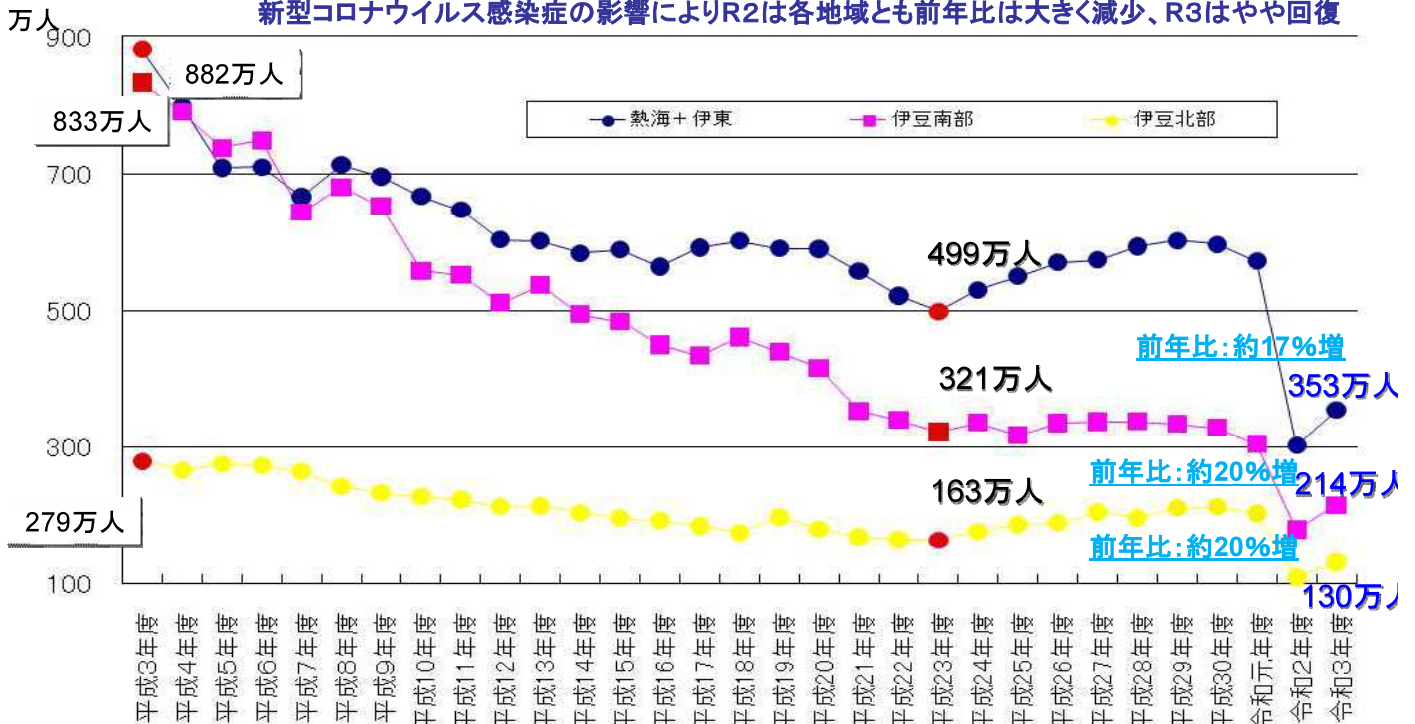


出所:「静岡県観光交流の動向」(静岡県)

# 伊豆半島地域の宿泊客数の推移

**ポイント**

H23以降「熱海、伊東地域」「伊豆北部」は増加基調、「伊豆南部」は横ばい状態にあり、伊豆半島地域の南北で格差が生じていた。  
新型コロナウイルス感染症の影響によりR2は各地域とも前年比は大きく減少、R3はやや回復



伊豆南部 : 伊豆市、下田市、東伊豆町、河津町、南伊豆町、松崎町、西伊豆町  
伊豆北部 : 沼津市、三島市、伊豆の国市、函南町、清水町

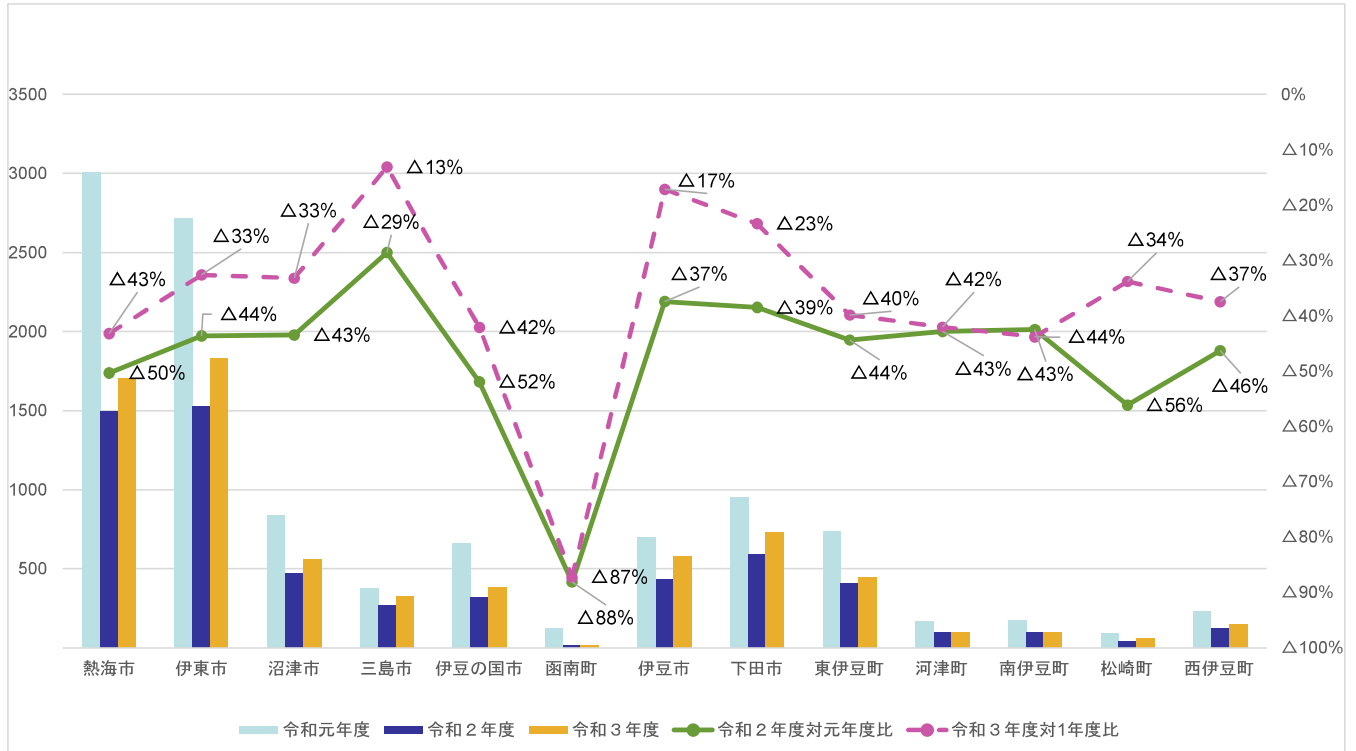
出所:「静岡県観光交流の動向」(静岡県)

# 各市町の宿泊客の状況



ポイント

各市町とも、新型コロナウイルス感染症の拡大により、宿泊者数が大きく減少  
市町により減少幅や回復幅が異なる



資料：県観光政策課