

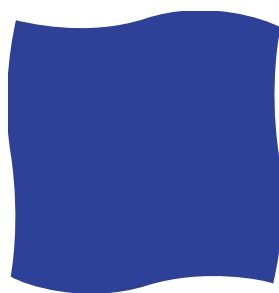
地方独立行政法人法（平成15年法律第118号）第34条第3項の規定に基づき、令和3年度公立大学法人静岡文化芸術大学財務諸表を次のとおり公告する。

令和4年9月20日

公立大学法人静岡文化芸術大学 理事長 横山俊夫

令和3年度
(第12期事業年度)

財務諸表



S U A C

自 令和 3年4月 1日

至 令和 4年3月31日

公立大学法人静岡文化芸術大学

目 次

貸借対照表	1
損益計算書	3
キャッシュ・フロー計算書	4
利益の処分に関する書類	5
行政サービス実施コスト計算書	6
重要な会計方針等	7
附属明細書	
(1) 固定資産の取得及び処分、減価償却費（「第 87 特定の償却資産の減価に係る会計処理」及び「第 91 資産除去債務に係る特定の除去費用等の会計処理」による損益外減価償却相当額も含む。）並びに減損損失の明細	11
(2) たな卸資産の明細	12
(3) 有価証券の明細	12
(4) 長期貸付金の明細	12
(5) 長期借入金の明細	12
(6) 公立大学法人債の明細	12
(7) 引当金の明細	12
(8) 資産除去債務の明細	11
(9) 保証債務の明細	13
(10) 資本金及び資本剰余金の明細	13
(11) 積立金等の明細及び目的積立金の取崩しの明細	14
(12) 運営費交付金債務及び運営費交付金収益の明細	15
(13) 運営費交付金以外からの地方公共団体等からの財源措置の明細	15
(14) 役員及び教職員の給与の明細	16
(15) 開示すべきセグメント情報	16
(16) 業務費及び一般管理費の明細	17
(17) 寄附金の明細	19
(18) 受託研究の明細	19
(19) 共同研究の明細	19
(20) 受託事業等の明細	19
(21) 科学研究費補助金等の明細	20
(22) 上記以外の主な資産、負債、費用及び収益の明細	21

貸借対照表

(令和4年3月31日)

(単位:千円)

資産の部

I 固定資産

1 有形固定資産

土地		3,556,750	
建物	13,639,494		
減価償却累計額	<u>△5,171,579</u>	8,467,915	
構築物	79,682		
減価償却累計額	<u>△44,528</u>	35,154	
工具器具備品	794,881		
減価償却累計額	<u>△353,004</u>	441,877	
図書		1,073,864	
美術品・収蔵品		87,499	
車両運搬具	5,626		
減価償却累計額	<u>△5,626</u>	0	
有形固定資産合計		<u>13,663,061</u>	

2 無形固定資産

ソフトウェア		15,501	
その他の無形固定資産		<u>0</u>	
無形固定資産合計		15,501	

3 投資その他の資産

長期前払費用		8,670	
敷金・保証金		535	
その他		<u>48</u>	
投資その他の資産合計		<u>9,253</u>	

固定資産合計

13,687,816

II 流動資産

現金及び預金		1,288,698	
未収学生納付金収入	4,878		
徴収不能引当金	<u>△535</u>	4,342	
たな卸資産		92	
前渡金		4,053	
立替金		43,714	
未収入金		<u>69,661</u>	

流動資産合計

1,410,562

資産合計

15,098,379

負債の部

I 固定負債

資産見返負債			
資産見返運営費交付金等	299,097		
資産見返補助金等	590		
資産見返寄附金	<u>880,194</u>	1,179,882	
長期寄附金債務		515,298	
長期リース債務		<u>269,485</u>	
固定負債合計			1,964,666

II 流動負債

寄附金債務		6,912	
未払金		311,408	
未払消費税等		692	
前受金		84,744	
預り科学研究費補助金等		26,370	
預り金		119,871	
短期リース債務		<u>89,828</u>	
流動負債合計			<u>639,829</u>
負債合計			2,604,496

純資産の部

I 資本金

地方公共団体出資金		<u>16,810,197</u>	
資本金合計			16,810,197

II 資本剰余金

資本剰余金		572,109	
損益外減価償却累計額(△)		<u>△5,200,729</u>	
資本剰余金合計			△4,628,619

III 利益剰余金

前中期目標期間繰越積立金		36,675	
教育研究の質の向上及び組織運営改善積立金		190,351	
積立金		170	
当期未処分利益		<u>85,108</u>	
(うち当期総利益)	85,108)		
利益剰余金合計			<u>312,305</u>

純資産合計

負債純資産合計

12,493,882

15,098,379

損益計算書

(令和3年4月1日 ~ 令和4年3月31日)

(単位:千円)

経常費用			
業務費			
教育経費	310,597		
研究経費	78,597		
教育研究支援経費	232,848		
受託研究費	967		
共同研究費	3,265		
受託事業費等	4,673		
役員人件費	48,092		
教員人件費	1,123,062		
職員人件費	541,437	2,343,541	
一般管理費		281,995	
経常費用合計			2,625,536
経常収益			
運営費交付金収益		1,594,765	
授業料収益		738,765	
入学金収益		100,448	
検定料収益		33,167	
受託研究収益		1,100	
共同研究収益		3,627	
受託事業等収益		6,050	
補助金等収益		1,510	
寄附金収益		5,987	
施設費収益		116,867	
財務収益			
受取利息	84		
有価証券利息	0	84	
資産見返負債戻入			
資産見返運営費交付金等戻入	26,306		
資産見返補助金等戻入	172		
資産見返寄附金戻入	1,929	28,408	
雑益			
財産貸付料収益	14,288		
科学研究費間接経費収益	5,191		
大学入学共通テスト経費収益	4,474		
就職支援活動収益	3,067		
その他雑益	9,942	36,964	
経常収益合計			2,667,749
経常利益			42,212
臨時損失			
固定資産除却損		0	0
臨時利益			
資産見返運営費交付金等戻入		0	
運営費交付金収益		35,924	35,924
当期純利益			78,136
目的積立金取崩額			6,971
当期総利益			85,108

キャッシュ・フロー計算書
(令和3年4月1日 ~ 令和4年3月31日)

(単位:千円)

I 業務活動によるキャッシュ・フロー

原材料、商品又はサービスの購入による支出	△ 520,938
人件費支出	△ 1,624,572
その他の業務支出	△ 306,162
運営費交付金収入	1,592,458
授業料収入	706,386
入学金収入	98,483
検定料収入	33,167
受託研究収入	1,628
共同研究収入	2,592
受託事業等収入	7,800
補助金等収入	6,002
寄附金収入	4,508
その他の収入	36,351
業務活動によるキャッシュ・フロー	37,705

II 投資活動によるキャッシュ・フロー

定期預金の預入による支出	△ 507,259
定期預金の払戻による収入	527,258
有価証券の償還による収入	200,000
有形固定資産及び無形固定資産の取得による支出	△ 88,787
施設費による収入	181,568
小計	312,780
利息及び配当金の受取額	1,298
投資活動によるキャッシュ・フロー	314,078

III 財務活動によるキャッシュ・フロー

リース債務の返済による支出	△ 89,004
財務活動によるキャッシュ・フロー	△ 89,004

IV 資金増加額	262,779
V 資金期首残高	632,052
VI 資金期末残高	894,832

利益の処分に関する書類

(単位:円)

I 当期未処分利益		85,108,026
当期総利益	85,108,026	
II 積立金振替額		227,027,059
前中期目標期間繰越積立金	36,675,854	
教育研究の質の向上及び組織運営改善積立金	190,351,205	
III 利益処分類		
積立金		<u>312,135,085</u>

行政サービス実施コスト計算書
(令和3年4月1日 ~ 令和4年3月31日)

(単位:千円)

I 業務費用

(1) 損益計算書上の費用

業務費	2,343,541	
一般管理費	281,995	
臨時損失	0	2,625,536

(2) (控除) 自己収入等

授業料収益	△ 738,765	
入学金収益	△ 100,448	
検定料収益	△ 33,167	
受託研究収益	△ 1,100	
共同研究収益	△ 3,627	
受託事業等収益	△ 6,050	
寄附金収益	△ 5,987	
財務収益	△ 84	
雑益	△ 31,773	
臨時利益	△ 0	
資産見返運営費交付金等戻入(授業料分)	△ 26,306	
資産見返寄附金戻入	△ 1,929	△ 949,241

業務費用合計 1,676,295

II 損益外減価償却相当額 381,495

III 引当外賞与増加見積額 △ 14,279

IV 引当外退職給付増加見積額 △ 16,451

V 機会費用

地方公共団体出資の機会費用	25,327	25,327

VI 行政サービス実施コスト 2,052,387

I 重要な会計方針

1 運営費交付金収益及び授業料収益の計上基準

期間進行基準を採用しています。

なお、退職一時金及び修学支援新制度に係る授業料等減免相当額については費用進行基準を採用しています。

2 減価償却の会計処理方法

(1) 有形固定資産

定額法を採用しています。

耐用年数については、法人税法の耐用年数を基準としています。

なお、リース資産については、リース期間を耐用年数とし、受託研究・共同研究・受託事業等により購入した資産については、当該研究期間を耐用年数としています。

主な資産の耐用年数は以下の通りです。

建物	6 ～ 37 年
構築物	15 ～ 53 年
工具器具備品	5 ～ 15 年

また、特定の償却資産(地方独立行政法人会計基準第87)の減価償却相当額については、損益外減価償却累計額として資本剰余金から控除しています。

(2) 無形固定資産

定額法を採用しています。

なお、法人内利用のソフトウェアについては、法人内における利用可能期間(5年)に基づいて償却しています。

3 引当金の計上基準

(1) 賞与引当金の計上基準

賞与については、運営費交付金による財源措置がされるため、賞与引当金は計上していません。

なお、行政サービス実施コスト計算書における引当外賞与増加見積額は、地方独立行政法人会計基準第88第2項に基づき、当該事業年度末の引当外賞与見積額から前事業年度末の同見積額を控除した額を計上しています。

(2) 退職給付に係る引当金及び見積額の計上基準

役員及び教職員の退職一時金については、運営費交付金により財源措置がされるため、退職給付に係る引当金は計上していません。

なお、行政サービス実施コスト計算書における引当外退職給付増加見積額は、地方独立行政法人会計基準第89第4項に基づき計算された退職一時金に係る退職給付引当金の当期増加額を計上しています。

(3) 徴収不能引当金の計上基準

未収学生納付金収入に係る損失に備えるため、授業料等の滞納による回収可能性を個別に検討して回収不能見込額を計上しています。

4 有価証券の評価基準及び評価方法

満期保有目的の債券

償却原価法(定額法)を採用しています。

5 たな卸資産の評価基準及び評価方法

最終仕入原価法による原価法を採用しています。

6 行政サービス実施コスト計算書における機会費用の計上方法

地方公共団体出資の機会費用の計算に使用した利率

10年利付国債の令和4年3月末利回りを参考に、0.210%で計算しています。

7 リース取引の会計処理

リース料総額が300万円以上のファイナンス・リース取引については、通常の売買取引に係る方法に準じた会計処理によっています。リース料総額が300万円未満のファイナンス・リース取引については、通常の賃貸借取引に係る方法に準じた会計処理によっています。

8 消費税等の会計処理

消費税及び地方消費税の会計処理は、税込方式によっています。

9 財務諸表及び附属明細書の表示単位

千円未満は切り捨てにより作成しています。ただし、利益の処分に関する書類については、円単位で表示しています。

II 注記

1 貸借対照表関係

- (1)運営費交付金から充当されるべき退職給付の見積額 469,865千円
(静岡県からの派遣職員に対する退職給付見積額は上記金額から除いています。)
- (2)当期の運営費交付金により財源措置されない引当外賞与見積額 107,352千円
- (3)有価証券関係
該当事項はありません。

2 損益計算書関係

該当事項はありません。

3 キャッシュ・フロー計算書関係

- (1)資金の期末残高の貸借対照表科目別の内訳

現金及び預金	1,288,698千円
うち定期預金	△393,865千円
<u>資金期末残高</u>	<u>894,832千円</u>

- (2)重要な非資金取引の内容

ファイナンス・リースによる資産の取得 449,143千円

4 行政サービス実施コスト計算書関係

- (1)引当外退職給付増加見積額の中には、静岡県からの派遣職員に係る △14,164千円 が含まれています。
- (2)機会費用の内訳
設立団体(静岡県)に係る額 25,327千円

5 重要な債務負担行為

該当事項はありません。

6 金融商品に関する注記

- (1)金融商品の状況に関する事項

当法人は、資金運用については地方独立行政法人法第43条の規定に基づき、預金、国債、地方債及び政府保証債等に限定しています。

- (2)金融商品の時価等に関する事項

期末日における貸借対照表計上額、時価及びこれらの差額については、次の通りです。

(単位:千円)

	貸借対照表計上額(a)	時 価 (b)	差 額 (b)-(a)
現金及び預金	1,288,698	1,288,698	-
未払金	(311,408)	(311,408)	-

(注)負債に計上されているものは、()で示しています。

(注)金融商品の時価の算定方法

①現金及び預金、未払金

これらについては、短期間で決済されるため、その時価は帳簿価額にほぼ等しいことから、当該帳簿価額によっています。

7 賃貸等不動産の時価等に関する事項

当法人は、賃貸等不動産を保有していますが、賃貸等不動産の総額に重要性が乏しいため、記載を省略しています。

8 重要な後発事象

該当事項はありません。

附属明細書

(1) 固定資産の取得及び処分、減価償却費(「第87 特定の償却資産の減価に係る会計処理」及び「第91 資産除去債務に係る特定の除去費用等の会計処理」による損益外減価償却相当額も含む。)並びに減損損失の明細

(単位:千円)

資産の種類	期首 残高	当期 増加額	当期 減少額	期末 残高	減価償却累計額		減損損失累計額		差引 当期末 残高	摘要	
					当期 償却額	当期 損益内	当期 損益外				
有形固定 資産(特定 償却資産)	建物	13,523,212	32,451	-	13,555,663	5,124,002	366,675	-	-	-	8,431,660
	工具器具備品	75,934	33,040	-	108,974	59,667	12,229	-	-	-	49,307
	計	13,599,146	65,491	-	13,664,638	5,183,670	378,904	-	-	-	8,480,967
有形固定 資産(特定 償却資産 以外)	建物	79,179	4,651	-	83,831	47,576	4,865	-	-	-	36,254
	構築物	79,682	-	-	79,682	44,528	1,454	-	-	-	35,154
	工具器具備品	239,431	451,532	5,056	685,906	293,336	106,377	-	-	-	392,570
	図書	1,054,002	20,048	186	1,073,864	-	-	-	-	-	1,073,864
	車両運搬具	5,626	-	-	5,626	5,626	-	-	-	-	0
	計	1,457,922	476,232	5,243	1,928,911	391,067	112,698	-	-	-	1,537,844
非償却 資産	土地	3,556,750	-	-	3,556,750	-	-	-	-	-	3,556,750
	美術品・收藏品	87,279	220	-	87,499	-	-	-	-	-	87,499
	計	3,644,029	220	-	3,644,249	-	-	-	-	-	3,644,249
有形固定 資産合計	土地	3,556,750	-	-	3,556,750	-	-	-	-	-	3,556,750
	建物	13,602,392	37,102	-	13,639,494	5,171,579	371,541	-	-	-	8,467,915
	構築物	79,682	-	-	79,682	44,528	1,454	-	-	-	35,154
	工具器具備品	315,365	484,572	5,056	794,881	353,004	118,607	-	-	-	441,877 (注)
	図書	1,054,002	20,048	186	1,073,864	-	-	-	-	-	1,073,864
	美術品・收藏品	87,279	220	-	87,499	-	-	-	-	-	87,499
	車両運搬具	5,626	-	-	5,626	5,626	-	-	-	-	0
	計	18,701,098	541,943	5,243	19,237,798	5,574,737	491,603	-	-	-	13,663,061
無形固定 資産(特定 償却資産)	ソフトウェア	21,888	5,246	-	27,134	17,059	2,590	-	-	-	10,075
	計	21,888	5,246	-	27,134	17,059	2,590	-	-	-	10,075
無形固定 資産(特定 償却資産 以外)	ソフトウェア	185,937	-	-	185,937	180,511	6,839	-	-	-	5,425
	その他の無形固定資産	0	-	-	0	-	-	-	-	-	0
	計	185,937	-	-	185,937	180,511	6,839	-	-	-	5,425
無形固定 資産合計	ソフトウェア	207,826	5,246	-	213,072	197,570	9,429	-	-	-	15,501
	その他の無形固定資産	0	-	-	0	-	-	-	-	-	0
	計	207,826	5,246	-	213,072	197,570	9,429	-	-	-	15,501
投資その 他の資産	長期前払費用	11,560	-	2,890	8,670	-	-	-	-	-	8,670
	敷金・保証金	535	-	-	535	-	-	-	-	-	535
	その他	48	-	-	48	-	-	-	-	-	48
	計	12,143	-	2,890	9,253	-	-	-	-	-	9,253

(注) 工具器具備品の主な当期増加額は、情報システム機器のリース契約(449,143千円)によるものです。

(2) たな卸資産の明細

(単位：千円)

種類	期首残高	当期増加額		当期減少額		期末残高	摘要
		当期購入・ 製造・振替	その他	払出・振替	その他		
貯蔵品（郵券）	77	178	-	166	-	89	
貯蔵品（クオカード）	2	-	-	-	-	2	
計	79	178	-	166	-	92	

(3) 有価証券の明細

(3)-1流動資産として計上された有価証券
該当事項はありません。

(3)-2投資その他の資産として計上された有価証券
該当事項はありません。

(4) 長期貸付金の明細
該当事項はありません。

(5) 長期借入金の明細
該当事項はありません。

(6) 公立大学法人債の明細
該当事項はありません。

(7) 引当金の明細

(7)-1引当金の明細
該当事項はありません。

(7)-2貸付金等に対する貸倒引当金の明細

(単位：千円)

区分	貸付金等の残高			貸倒引当金の残高			摘要
	期首残高	当期増減額	期末残高	期首残高	当期増減額	期末残高	
未収学生納付金収入 (徴収不能引当金)	7,316	△2,438	4,878	1,507	△971	535	(注)
計	7,316	△2,438	4,878	1,507	△971	535	

(注) 徴収不能引当金は、授業料の滞納に係る回収可能性を個別に勘案して計上しています。

(8) 資産除去債務の明細
該当事項はありません。

(9) 保証債務の明細

該当事項はありません。

(10) 資本金及び資本剰余金の明細

(単位：千円)

区 分		期首残高	当期増加額	当期減少額	期末残高	摘要
資本金	地方公共団体出資金	16,810,197	-	-	16,810,197	
	計	16,810,197	-	-	16,810,197	
資本剰余金	資本剰余金					
	施設費	81,479	32,451	-	113,930	(注1)
	運営費交付金等	526	-	-	526	
	寄附金	-	220	-	220	(注2)
	目的積立金	282,791	38,286	-	321,077	(注3)
	前中期目標期間繰越積立金	54,830	-	-	54,830	
	無償譲与	86,789	-	-	86,789	
	損益外除売却差額相当額	△ 5,265	-	-	△ 5,265	
	計	501,152	70,957	-	572,109	
	損益外減価償却累計額	△ 4,819,234	△ 381,495	-	△ 5,200,729	(注4)
	差引計	△ 4,318,082	△ 310,537	-	△ 4,628,619	

(注1) 当期増加額は、静岡県からの補助金により取得した固定資産に係るものです。

(注2) 当期増加額は、寄贈により取得した固定資産に係るものです。

(注3) 当期増加額は、教育研究の質の向上及び組織運営改善積立金の取崩しにより取得した固定資産に係るものです。

(注4) 当期増加額は、特定償却資産（出資建物等）の償却によるものです。

(11) 積立金等の明細及び目的積立金の取崩しの明細

(11)-1 積立金の明細

(単位：千円)

区分	期首残高	当期増加額	当期減少額	期末残高	摘要
前中期目標期間繰越積立金	36,675	-	-	36,675	
教育研究の質の向上及び 組織運営改善積立金	148,029	87,578	45,257	190,351	(注1)(注2)
積立金	170	-	-	170	
計	184,876	87,578	45,257	227,197	

(注1) 当期減少額は、当該積立金の用途に沿った資産取得及によるものです。

(注2) 当期増加額は、前期利益処分によるものです。

(11)-2 目的積立金の取崩しの明細

(単位：千円)

積立金の名称 及び事業名	教育研究の質の向上及び 組織運営改善積立金	
	教育研究環境 整備事業	計
建物附属設備	-	-
工具器具備品	33,040	33,040
ソフトウェア	5,246	5,246
小計	38,286	38,286
教育経費		
消耗品費	-	-
消耗備品費	-	-
備品費	-	-
教育研究支援経費		
消耗品費	1,733	1,733
消耗備品費	32	32
備品費	4,920	4,920
印刷製本費	-	-
報酬・委託・手数料	283	283
小計	6,971	6,971
計	45,257	45,257

(12) 運営費交付金債務及び運営費交付金収益の明細

(12)-1運営費交付金債務

(単位:千円)

交付年度	期首残高	交付金 当期交付額	当期振替額				期末残高
			運営費 交付金 収益	資産見返 運営費 交付金	資本 剰余金	小計	
令和元年度	6,309	-	6,309	-	-	6,309	-
令和2年度	31,922	-	31,922	-	-	31,922	-
令和3年度	-	1,592,458	1,592,458	-	-	1,592,458	-
計	38,232	1,592,458	1,630,690	-	-	1,630,690	-

(注1) 期首残高は、退職手当及び修学支援新制度に係る授業料等減免相当額の執行残額です。

(12)-2運営費交付金収益

(単位:千円)

業務等区分	令和元年度 交付分	令和2年度 交付分	令和3年度 交付分	合計
期間進行基準	-	-	1,450,446	1,450,446
費用進行基準	6,309	-	138,010	144,319
会計基準第79第5項による振替額(注)	-	31,922	4,002	35,924
計	6,309	31,922	1,592,458	1,630,690

(注) 地方独立行政法人会計基準第79第5項の規定に基づき、運営費交付金債務の残額を全額収益に振替えております。

(13) 運営費交付金以外の設立団体等からの財源措置の明細

(13)-1施設費の明細

(単位:千円)

区分	当期交付額	左の会計処理内訳			摘要
		建設仮勘定見返施設費	資本剰余金	その他	
静岡県施設整備等事業費補助金	149,318	-	32,451	116,867	
計	149,318	-	32,451	116,867	

(13)-2補助金等の明細

(単位:千円)

名称	交付元	経費 の別	期首 残高	当期 交付額	当期振替額					期末 残高	摘要
					建設仮勘定 見返補助金 等	資産見返 補助金等	資本 剰余金	長期預り 補助金等	収益		
指定年齢検診費用 助成金	静岡県	直接 経費	-	33	-	-	-	-	33	-	33
		間接 経費	-	-	-	-	-	-	-	-	-
人間ドック費用 助成金	静岡県	直接 経費	-	118	-	-	-	-	118	-	118
		間接 経費	-	-	-	-	-	-	-	-	-
婦人科検診費用 助成金	静岡県	直接 経費	-	10	-	-	-	-	10	-	10
		間接 経費	-	-	-	-	-	-	-	-	-
健康管理事業 助成金	地方職員 共済組合 団体共済部	直接 経費	-	414	-	-	-	-	414	-	414
		間接 経費	-	-	-	-	-	-	-	-	-
結核健康診断費 助成金	浜松市	直接 経費	-	183	-	-	-	-	183	-	183
		間接 経費	-	-	-	-	-	-	-	-	-
新型コロナウイルス 感染症対策助成金	日本学生 支援機構	直接 経費	-	750	-	-	-	-	750	-	750
		間接 経費	-	-	-	-	-	-	-	-	-
合計		直接 経費	-	1,510	-	-	-	-	1,510	-	1,510
		間接 経費	-	-	-	-	-	-	-	-	-
		計	-	1,510	-	-	-	-	1,510	-	1,510

(注) 摘要欄には当期交付決定額を記載しています。

(14) 役員及び教職員の給与の明細

(単位:千円、人)

区分		報酬又は給料等		法定福利費	退職給付	
		金額	支給人員	金額	金額	支給人員
役員	常勤	40,353	3	3,347	2,980	1
	非常勤	1,412	3	-	-	-
	計	41,765	6	3,347	2,980	1
教員	常勤	825,981	86	143,226	91,577	9
	非常勤	62,128	133	148	-	-
	計	888,110	219	143,374	91,577	9
職員	常勤	445,646	87	75,281	11,275	3
	非常勤	4,061	4	615	-	-
	計	449,708	91	75,897	11,275	3
合計	常勤	1,311,981	176	221,855	105,833	13
	非常勤	67,602	140	763	-	-
	計	1,379,584	316	222,619	105,833	13

(注1)役員に対する報酬及び退職手当の支給基準の概要

①役員報酬

役員に対する報酬については、「公立大学法人静岡文化芸術大学役員報酬規程」に基づいています。

②退職手当

役員に対する退職手当については、「公立大学法人静岡文化芸術大学役員退職手当規程」に基づいています。

(注2)教職員に対する給与及び退職手当の支給基準の概要

①教職員給与

教職員に対する給与については、「公立大学法人静岡文化芸術大学職員給与規程」、「公立大学法人静岡文化芸術大学期間契約職員就業規程」、「公立大学法人静岡文化芸術大学非常勤職員就業規程」、「公立大学法人静岡文化芸術大学臨時職員就業規程」、「公立大学法人静岡文化芸術大学嘱託職員等就業規程」及び「静岡文化芸術大学特任教員に関する規程」に基づいています。

②退職手当

教職員に対する退職手当については、「公立大学法人静岡文化芸術大学職員退職手当規程」、「公立大学法人静岡文化芸術大学期間契約職員退職手当に関する細則」及び「静岡文化芸術大学特任教員の勤務条件等に関する取扱細則」に基づいています。

(注3)支給人員数は、令和3年4月1日から令和4年3月31日までの間の平均支給人員等によります。

(注4)本表の教職員(非常勤)欄には、臨時職員(補助事務員)の支給額(4,556千円)及び支給人数(366人)は含まれていません。

(注5)本表の支給額合計には、受託研究費、共同研究費及び受託事業費で支出した人件費は含まれていません。

(15) 開示すべきセグメント情報

当法人は単一セグメントにより事業を行っているため、記載を省略しています。

(16) 業務費及び一般管理費の明細

(単位:千円)

教育経費		
消耗品費	23,866	
消耗備品費	3,903	
備品費	5,071	
出版物費	385	
印刷製本費	4,795	
水道光熱費	34,075	
旅費交通費	1,333	
通信運搬費	2,297	
賃借料	389	
福利厚生費	986	
修繕費	42,511	
損害保険料	985	
広告宣伝費	193	
諸会費	378	
報酬・委託・手数料	108,189	
奨学費	74,367	
減価償却費	6,039	
雑費	825	
		310,597
研究経費		
消耗品費	12,535	
消耗備品費	4,921	
備品費	8,341	
出版物費	2,406	
印刷製本費	3,441	
水道光熱費	6,352	
旅費交通費	4,700	
通信運搬費	1,865	
賃借料	343	
車両燃料費	13	
修繕費	6,961	
損害保険料	172	
諸会費	3,148	
会議費	7	
報酬・委託・手数料	22,917	
雑費	468	
		78,597
教育研究支援経費		
消耗品費	6,211	
消耗備品費	1,332	
備品費	6,663	
出版物費	10,752	
印刷製本費	508	
水道光熱費	4,526	
通信運搬費	2,804	
賃借料	63	
修繕費	5,405	
損害保険料	122	
報酬・委託・手数料	84,906	
図書除却費	186	
減価償却費	109,362	
		232,848
受託研究費		
消耗品費	569	
消耗備品費	37	
備品費	338	
旅費交通費	17	
報酬・委託・手数料	1	
租税公課	3	
		967
共同研究費		
消耗品費	399	
消耗備品費	240	
出版物費	3	
印刷製本費	39	
旅費交通費	12	
報酬・委託・手数料	2,568	
		3,265

受託事業費等			
職員人件費			
非常勤職員給与			
給料		667	
消耗品費		963	
備品費		279	
出版物費		171	
印刷製本費		42	
旅費交通費		83	
通信運搬費		1	
報酬・委託・手数料		2,463	4,673
役員人件費			
報酬		30,836	
賞与		10,929	
退職給付費用		2,980	
法定福利費		3,347	48,092
教員人件費			
常勤教員給与			
給料	616,719		
賞与	209,262		
退職給付費用	91,577		
法定福利費	143,226	1,060,785	
非常勤教員給与			
給料	62,128		
法定福利費	148	62,276	1,123,062
職員人件費			
常勤職員給与			
給料	352,401		
賞与	93,244		
退職給付費用	11,275		
法定福利費	75,281	532,204	
非常勤職員給与			
給料	8,618		
法定福利費	615	9,233	541,437
一般管理費			
消耗品費		11,122	
消耗備品費		812	
備品費		147	
出版物費		898	
印刷製本費		3,013	
水道光熱費		32,414	
旅費交通費		5,095	
通信運搬費		2,065	
賃借料		7,920	
車両燃料費		252	
福利厚生費		1,798	
修繕費		76,924	
損害保険料		2,535	
広告宣伝費		7,680	
諸会費		2,860	
会議費		40	
報酬・委託・手数料		108,536	
租税公課		4,205	
減価償却費		4,134	
雑費		9,534	281,995

(17) 寄附金の明細

(単位:千円、件)

区 分	当期受入額	件 数	摘 要
全 学	13,718	1,556	うち、現物寄附 9,209千円、1,444件
合 計	13,718	1,556	

(18) 受託研究の明細

(単位:千円)

委託者	経費の別	期首残高	当期受入額	受託研究収益	期末残高
株式会社等	直接経費	-	990	990	-
	間接経費	-	110	110	-
合 計	直接経費	-	990	990	-
	間接経費	-	110	110	-

(19) 共同研究の明細

(単位:千円)

共同研究契約 の相手方	経費の別	期首残高	当期受入額	共同研究収益	期末残高
地方公共団体 (設立団体)	直接経費	-	3,175	3,175	-
	間接経費	-	352	352	-
株式会社等	直接経費	-	90	90	-
	間接経費	-	10	10	-
合 計	直接経費	-	3,265	3,265	-
	間接経費	-	362	362	-

(20) 受託事業等の明細

(単位:千円)

委託者等	経費の別	期首残高	当期受入額	受託事業等収益	期末残高
地方公共団体 (設立団体)	直接経費	-	1,586	1,586	-
	間接経費	-	396	396	-
地方公共団体等 (設立団体以外)	直接経費	-	1,880	1,880	-
	間接経費	-	470	470	-
株式会社等	直接経費	-	1,213	1,213	-
	間接経費	-	303	303	-
その他	直接経費	-	160	160	-
	間接経費	-	40	40	-
合 計	直接経費	-	4,840	4,840	-
	間接経費	-	1,210	1,210	-

(21) 科学研究費補助金等の明細

(単位:千円、件)

種目	当期受入	件数	摘要
学術研究助成基金助成金	(12,165) 3,649	29	
基盤研究(C)	(8,975) 2,692	25	
若手研究	(1,100) 330	1	
研究活動スタート支援	(800) 240	1	
挑戦的研究(開拓)	(500) 150	1	
国際共同研究加速基金(B)	(790) 237	1	
科学研究費補助金	(5,630) 1,542	16	
基盤研究(A)	(700) 210	3	
基盤研究(B)	(4,440) 1,332	12	
研究成果公開発表(B)	(490) -	1	
合 計	(17,795) 5,191	45	

(注)当期受入は間接経費相当額を記載し、直接経費相当額については、外数として()内に記載しています。

(22) 上記以外の主な資産、負債、費用及び収益の明細

①現金及び預金

(単位:千円)

区分	残高	摘要
現金	412	
普通預金	894,378	
当座預金	41	
定期預金	393,865	
計	1,288,698	

②立替金

(単位:千円)

区分	残高	摘要
共済費県負担分(事務費含)	43,432	
その他	281	
計	43,714	

③未収入金

(単位:千円)

区分	残高	摘要
静岡県施設整備等事業費補助金	61,128	
受託研究	1,100	
共同研究	3,527	
受託事業	1,983	
食堂業者負担水光熱費	1,178	
オペラコンクール実行委員会人件費負担金等	592	
外壁修繕電気水道料施工負担分	56	
その他	93	
計	69,661	

④未払金

(単位:千円)

区分	残高	摘要
固定資産	10,483	
業務費	89,499	
人件費	125,681	
一般管理費	78,259	
その他	7,485	
計	311,408	

⑤前受金

(単位:千円)

区分	残高	摘要
令和4年度授業料	84,744	
計	84,744	

⑥預り金

(単位:千円)

区分	残高	摘要
同窓会費	59,248	
後援会費	18,618	
静岡国際オペラコンクール実行委員会経費	24,928	
デザイン学部材料費	1,350	
減免等による納付済授業料等	1,357	
人件費	12,685	
傷害保険料	1,676	
その他	5	
計	119,871	