

# 事務事業及び予算の執行実績

(令和4年度分「一部、令和5年度分を含む」)

静岡県立美術館

## 目 次

1	事務事業の概要	1
2	事業の根拠法令調	2 2
3	職員調	2 3
4	職員の年齢調	2 5
5	健康管理	2 6
6	職員配置調	2 7
7	歳入予算執行状況調	2 8
8	現金出納調	3 2
9	保管現金有高調	3 3
10	預金調	3 3
11	郵券等受払調	3 4
12	歳出予算執行状況調	3 5
13	委託料等歳出予算執行状況節別集計表	4 0
14	委託料に関する調	4 2
15	負担金支出調	5 6
16	建築工事調	5 8
17	公有財産調	6 4
18	借地借家等調	6 5
19	事務機器等の債務負担行為又は長期継続契約に係る調	6 6
20	行政財産貸付・使用許可調	6 7
21	備品・図書調	6 8
22	主要備品調	7 2

## 事務事業の概要

### 1 概況

#### (1) 沿革

- 昭和 54 年 1 月 県議会 100 年記念事業調査特別委員会で、美術館の建設について記念事業の一環に加えることを決定
- 3 月 22 日 静岡県立美術館建設基金条例制定（同日施行）
- 8 月 22 日 建設計画委員会を設置（委員 14 人、S56. 8. 21 廃止）
- 11 月 県議会 100 年記念事業調査特別委員会で建設基本構想決定
- 昭和 55 年 4 月 1 日 県教育委員会事務局に美術博物館建設準備室設置
- 7 月 1 日 建設計画委員会から答申
- 7 月 18 日 資料選定委員会設置（S57. 9. 1 改組、S61. 9. 30 廃止）
- 8 月 1 日 資料評価委員会設置（S61. 9. 30 廃止）
- 9 月 12 日 資料選定委員会で館藏品等資料収集方針決定
- 11 月 1 日 教育委員会参与として鈴木敬氏を委嘱（S60. 12. 31 まで）
- 昭和 56 年 5 月 27 日 資料収集計画決定（17 世紀以降の東西の風景画等）
- 8 月 建築基本構想応募作品の採用決定
- 昭和 57 年 9 月 1 日 顧問設置（6 人、S61. 9. 30 廃止）
- 10 月 施設の名称を「静岡県立美術館」に決定
- 11 月 工事請負契約議案 11 月県議会提案（2 月県議会取下げ）
- 11 月 1 日 運営計画協議会設置（委員 16 人、S61. 3. 31 廃止）
- 12 月 建設予定地の埋蔵文化財発掘調査により中世遺構出土、遺構検討委員会を設置して調査
- 昭和 58 年 1 月 遺構保存のため駿府公園内への建設を中止
- 2 月 建設工事請負契約議案取下げ
- 6 月 新建設予定地を現在地（県文化センター内）に決定
- 昭和 59 年 4 月 18 日 建設工事着工
- 昭和 60 年 5 月 15 日 彫刻プロムナード選定委員会設置
- 8 月 31 日 美術館本体工事完成
- 9 月 21 日 彫刻プロムナード工事着工
- 12 月 外溝工事完成
- 12 月 23 日 「静岡県立美術館の設置、管理及び使用料に関する条例」制定（S61. 1. 1 施行）
- 昭和 61 年 1 月 1 日 館長に鈴木 敬氏を任命
- 3 月 植栽工事、彫刻プロムナード工事完成
- 4 月 1 日 博物館登録、美術館協議会設置（定員 15 人、6. 1 委員 12 人委嘱）
- 4 月 18 日 美術館開館（開館記念式典挙行）
- 昭和 61 年 10 月 1 日 美術館専門委員設置（委員 5 人）美術館資料評価委員会設置（委員 5 人）
- 昭和 62 年 4 月 24 日 開館 1 周年記念式典挙行
- 平成 元年 3 月 27 日 開館 3 周年記念式典挙行
- 平成 2 年 6 月 23 日 観覧者 100 万人達成
- 平成 3 年 4 月 1 日 組織改正に伴い美術館の所管が教育委員会文化課と知事部局の環境・文化  
部生活文化課の共管となる。
- 6 月 21 日 開館 5 周年記念式典挙行
- 7 月 31 日 皇太子殿下御視察
- 平成 4 年 4 月 17 日 ロダン館建設工事着工、秋篠宮文仁親王殿下・同妃殿下御視察
- 平成 5 年 3 月 23 日 「地獄の門」収納
- 6 月 30 日 鈴木 敬館長退任（館長事務代理 高野紀八郎副館長 H5. 7. 1～H5. 12. 31）
- 11 月 30 日 ロダン館工事完成

平成 6 年 1 月 1 日 館長に吉岡健二郎氏を任命  
           3 月 23 日 ロダン館開館（開館記念式典挙行）  
           4 月 12 日 天皇皇后両陛下ロダン館行幸啓  
           9 月 23 日 観覧者 200 万人達成  
 平成 8 年 7 月 5 日 開館 10 周年記念式典挙行  
 平成 9 年 7 月 22 日 秋篠宮文仁親王殿下・同妃殿下御視察  
 平成 10 年 1 月 4 日 ロダン館音声ガイド導入  
           11 月 1 日 託児・授乳室開設  
 平成 12 年 3 月 25 日 観覧者 300 万人達成  
 平成 14 年 4 月 16 日 三笠宮崇仁親王殿下・同妃殿下、寛仁親王殿下・同妃殿下「大トルコ展」  
           開会式御臨席  
 平成 15 年 10 月 28 日 桂宮親王殿下御視察  
 平成 17 年 2 月 2 日 吉岡健二郎館長死去（館長事務代理：服部亨亙副館長 H17. 2. 16～  
           H17. 3. 31／渡井寿久副館長 H17. 4. 1～H17. 5. 31）  
           4 月 20 日 県立美術館評価委員会（高階秀爾委員長）が「評価と経営の確立に向け  
           て」と題した最終提言書を提出  
           6 月 1 日 館長に下山 肇氏を任命  
           7 月 26 日 県立美術館「自己評価システム」の運用開始  
           9 月 22 日 下山 肇館長死去（館長事務代理：渡井寿久副館長 H17. 10. 7～H18. 3. 31）  
 平成 18 年 4 月 1 日 館長に宮治 昭氏を任命  
           5 月 2 日 観覧者 400 万人達成  
           7 月 25 日 開館 20 周年記念式典挙行  
 平成 19 年 1 月 22 日 ロダン館バーチャル体験システム完成  
           11 月 15 日 皇太子殿下ロダン館御視察  
 平成 20 年 8 月 1 日 カフェ「ロダン」新設  
 平成 21 年 11 月 9 日 本館改修工事のため 5 ヶ月の休館（～H22. 3. 31）  
 平成 22 年 3 月 31 日 宮治 昭館長退任  
           4 月 1 日 館長に芳賀 徹氏を任命、本館リニューアルオープン  
 平成 23 年 10 月 26 日 観覧者 500 万人達成  
 平成 24 年 2 月 28 日 広島県立美術館と相互協力協定締結  
           9 月 22 日 有度山三施設フレンドシップ協定締結（県立美術館、日本平ホテル、県  
           舞台芸術センター）  
           10 月 1 日 ロダン館屋根防水改修工事のため 6 ヶ月休館（～H25. 3. 30）  
 平成 25 年 3 月 31 日 ロダン館再始動  
           4 月 2 日 有度山 5 施設フレンドシップ協定締結（県立美術館、日本平ホテル、県  
           舞台芸術センター、久能山東照宮、静岡市立日本平動物園）  
 平成 26 年 4 月 26 日 日本平芸術文化の丘一回遊空間工事完成（遊歩道）  
           10 月 30 日 ロダン館開館 20 周年式典（ロダンウィーク ～H26. 11. 3）  
 平成 28 年 4 月 18 日 開館 30 周年記念式典挙行  
 平成 29 年 3 月 31 日 芳賀 徹館長退任  
           4 月 1 日 館長に木下直之氏を任命、芳賀 徹氏に名誉館長を委嘱  
 平成 30 年 3 月 1 日 本館展示室他内装改修及び照明改修工事のため 4 ヶ月本館休館  
           （～H30. 6. 30）ロダン館のみ開館  
 令和 元年 6 月 19 日 観覧者 600 万人達成  
 令和 2 年 4 月 1 日 美術館の所管が教育委員会の共管から知事部局の専管になる。  
 令和 2 年 4 月 18 日 新型コロナウイルス感染症拡大防止のため 5 月 11 日まで臨時休館  
 令和 3 年 9 月 6 日 本館改修工事のため約 7 ヶ月の休館（～R4. 3. 31）  
 令和 4 年 4 月 1 日 本館再開館

## (2) 美術館の役割

静岡県立美術館は、県民に対して質の高い優れた美術品の鑑賞機会と創作活動の場を提供するとともに、生涯学習の場として学習の機会を提供・支援する役割を担っている。

また、学校、図書館、研究機関、公民館等の教育・学術・文化に関する諸施設と連携し、その活動をサポートすることも役割の一つとなっている。

## (3) 事業内容

### ア 美術関係資料の整備

常設展及び企画展を充実させるため、優れた美術作品の収集及び保存に努めるとともに、館蔵品取得、展示企画及び研究等のための美術図書・映像資料の収集を行う。

### イ 展覧会の開催

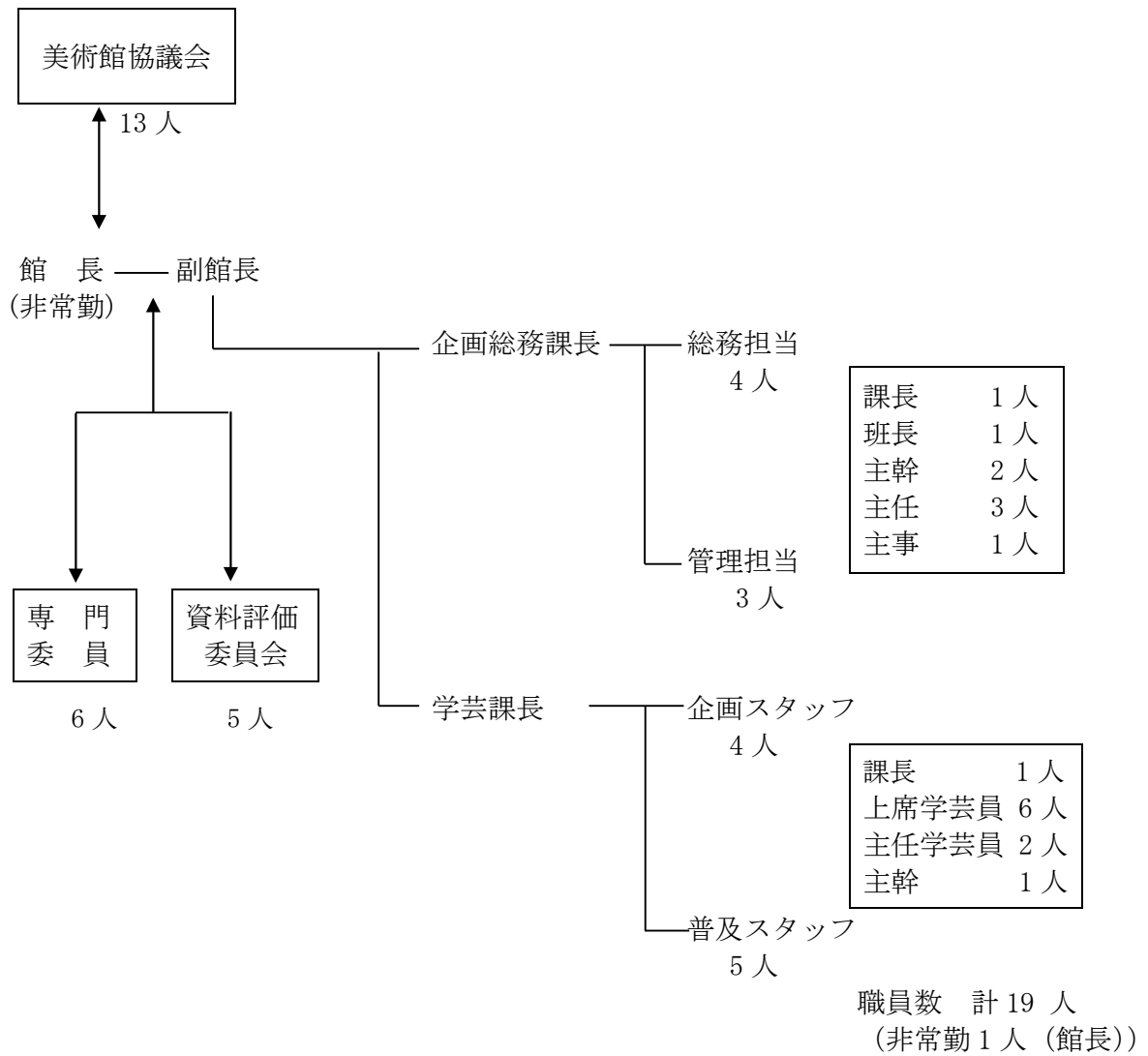
優れた美術作品の鑑賞機会を提供するため、館蔵品による常設展示を行うとともに、美術館単独の企画や報道機関等との共催により、国内外の各種作品の展覧会を計画的に開催する。

また、美術館から遠隔の地での収蔵品を活用した美術展開催への要望に応えるため、市町や学校現場と協力して移動美術展を開催する。

### ウ 教育・普及活動の推進

児童生徒や様々な層の県民の創作活動を支援し、教育、学術及び文化の発展に寄与するため、創作週間、ロダン館デッサン会、えのく・ねんど開放日、美術館教室等を開催する。また、レプリカや教材キットを使った、鑑賞プログラムを推進し、美術館と学校との連携に重点をおいた学校連携事業の充実を図る。

(4) 組織図 (令和5年度)



(その他非常勤職員等)

職名	人数
会計年度任用職員	4人

(5) 施設の概要

位置 静岡市駿河区谷田 53 番 2 号  
建物数 4 棟  
総建築面積 9,096.32 m<sup>2</sup>  
総延床面積 12,343.87 m<sup>2</sup>

(内訳)

ア 本館

建設年月日 昭和 60 年 8 月 31 日  
建築構造 鉄骨鉄筋コンクリート造、2 階建、塔屋付  
建築面積 6,624.07 m<sup>2</sup>  
延床面積 9,238.51 m<sup>2</sup>  
部屋面積 展示室 (7 室) 1,777 m<sup>2</sup> 収蔵庫 (3 室) 809 m<sup>2</sup>  
講堂 (262 席) 305 m<sup>2</sup> 実技室 114 m<sup>2</sup>  
講座室 71 m<sup>2</sup> ミュージアムショップ 54.8 m<sup>2</sup>  
図書室 (16 席) 171 m<sup>2</sup> カフェ (39 席) 78.41 m<sup>2</sup>  
レストラン (80 席) 198 m<sup>2</sup> その他 5170.3 m<sup>2</sup>  
県民ギャラリー (2 室) 490 m<sup>2</sup>

イ ロダン館

建設年月日 平成 5 年 12 月 13 日  
建築構造 鉄筋鉄骨コンクリート造、一部鉄骨造 2 階建  
建築面積 2,391.25 m<sup>2</sup>  
延床面積 3,024.36 m<sup>2</sup>  
部屋面積 ロダン・フロア 1,461 m<sup>2</sup> 展示室 1 98 m<sup>2</sup>  
展示室 2 149 m<sup>2</sup> ブリッジ・ギャラリー 276 m<sup>2</sup>  
収蔵庫 257 m<sup>2</sup> その他 783.36 m<sup>2</sup>

ウ その他

(ア) 便所(プロムナード)

建設年月日 平成 6 年 2 月 15 日  
建築構造 鉄筋コンクリート造、1 階建  
建築面積・延床面積 44.7 m<sup>2</sup>

(イ) 便所(ロダン館前)

建設年月日 平成 6 年 2 月 15 日  
建築構造 鉄筋コンクリート造、1 階建  
建築面積・延床面積 36.3 m<sup>2</sup>

## (6) 資料の概要 (令和4年度末現在)

## ア 購入作品数

(百万円)

年度	日本画	油彩画	水彩画	素描	版画	書	彫刻	工芸	写真	その他	合計		
											点数	金額	
55						5					5	74	
56	14	14	4	7	58		3	1			101	287	
57	9	5	3		3	2					22	563	
58	10	6	2	1	60		1				80	483	
59	3	10			27		2				42	597	
60	7	10	2		5		11				35	669	
61	4	4	1		16		2				27	240	
62	3	6			85		2				96	242	
63	5	3			1		7				16	499	
元	5	2			3		3		33		46	392	
2	2	1		3	43		5		13		67	598	
3	1	8	2		268		9				288	675	
4	3	4			4		12				23	768	
5	5	3	2		68		13			3	94	557	
6	8	8	1		27		1			4	49	395	
7	4	8	1	1	152						166	397	
8	3	2	4							4	13	137	
9	5	4	1		2						12	146	
10	5	4	1		52						62	120	
11	4	3	2		37						46	88	
12	1	3	2							1	7	46	
13	2	1	1		9		1				14	39	
14	3	4	1		9						17	45	
15	7	2									9	52	
16	3	2			60		1				66	56	
17	2				22					7	31	41	
18			2				2				4	6	
19		1								1	2	30	
20	1	1			1						3	13	
21	1										1	20	
22	1	1			1						3	12	
23	1										1	5	
24		1			1						2	5	
25											0	0	
26	1										1	16	
27											0	0	
28					2						2	3	
29		1			1						2	0	
30	1	1			2						4	10	
元	1	2									3	10	
2	4										4	10	
3	2	1			2						5	10	
4											0	0	
合計	点数	131	126	32	12	1021	7	75	1	46	20	1,471	
	金額	1,720	2,842	311	68	372	80	2,811	3	8	142		8,356



イ 寄贈作品数

年度	日本画	油彩画	水彩画	素描	版画	書	彫刻	工芸	写真	その他	合計
55	71					271					342
56		19	1	50							70
57	2	1		10		62	1				76
58	17	8	1	9	176	1					212
59					1						1
60	4	1				6		2			13
61		6		2	16		1	5			30
62	75	1			1			1			78
63	4	1	1								6
元	1	1		3							5
2	1	1	1		2		1		10		16
3	3		1		3		2				9
4	2		2	1	1						6
5					0						0
6					1						1
7					0						0
8	3			1	1						5
9	3	5			4						12
10			4		17						21
11		2			1						3
12	1			15						38	54
13		5									5
14	2				6						8
15		1	7								8
16											0
17		3									3
18	9				1						10
19		23									23
20	3	7	1	2	4				1	14	32
21		5			11		3			1	20
22	1	1									2
23	1	10			22		2			1	36
24	3				13					1	17
25	2	10							2		14
26	4	8			24		3			2	41
27		1			2						3
28	6	4			23		1			4	38
29		1							5	1	7
30	3	1								3	7
元		1			10					5	16
2		2								1	3
3		3	1		4					1	9
4	2	13	3	13	38					7	76
計	223	145	23	106	382	340	14	8	18	79	1,338

エ 収蔵品数(基金保有分を除く)

日本画	油彩画	水彩画	素描	版画	書	彫刻	工芸	写真	その他	計
361	272	55	118	1,403	347	89	10	64	99	2,818

ウ 管理換作品数

年度	日本画	油彩画	工芸	計
55				0
56				0
57	3			3
58				0
59	1			1
60	1			1
61	2	1		3
62				0
63				0
元				0
2				0
3				0
4				0
5				0
6				0
7				0
8				0
9			1	1
10				0
11				0
12				0
13				0
14				0
15				0
16				0
17				0
18				0
19				0
20				0
21				0
22				0
23				0
24				0
25				0
26				0
27				0
28				0
29				0
30				0
元				0
2				0
3				0
4				0
計	7	1	1	9

カ 基金保有分 (百万円)

年度	日本画	油彩画	合計	
			点数	金額
8		1	1	562
13		1	1	220
21	2		2	113
22		1	1	86
25		1	1	63
計	2	4	6	1,044

\*購入合計額:ア+カ=9,400百万円

オ 図書、映像資料

区分	図書	逐次刊行物	映像資料					計
			ビデオ	16ミリ	スライド	マイクロフィルム	レーザーディスク	
数量	46,010冊	1,719タイトル	508本	32本	47本	82本	31本	700本

## 2 令和4年度事務事業の実施状況

### (1) 美術館協議会等の開催

#### ア 美術館協議会

開催日 令和4年9月16日(金)  
協議事項 令和3年度事業実績について  
・展覧会、教育・普及事業、事業決算  
令和4年度事業計画・実績  
・展覧会、教育普及事業

#### イ 専門委員会議

開催日 令和4年7月26日(火)  
協議事項 令和3年度事業実績について  
・展覧会、教育・普及事業、新収蔵作品、館蔵品の概要  
令和4年度事業計画について  
・展覧会、教育・普及事業  
令和3年度購入候補作品について  
令和3年度寄贈申出作品について  
令和4年度展覧会日程案について

#### ウ 研究活動評価委員会

開催日 令和4年9月15日(木)  
協議事項 令和3年度研究活動評価について  
令和4年度研究活動評価について  
・今後の研究活動についての意見交換

(2) 展覧会の開催  
ア 観覧者数

(令和4年度)

展覧会	会期		観覧者 見込数	観覧者実績数								
	期間	日数		一般	高校・大学	小・中学	70歳以上	未就学児	招待・減免	実績数	対見込	
		日	人	人	人	人	人	人	人	人	人	%
企 画 展	大展示室展	4/2～5/15	39	1,708	3,935	666	1,012	741	150	612	7,116	416.6
	兵馬俑と古代中国展	6/18～8/28	63	72,000	36,969	3,050	5,750	8,873	725	7,887	63,254	87.9
	絶景を描く展	9/10～10/23	38	7,000	1,793	377	488	507	116	1,440	4,721	67.4
	みる誕生。鴻池朋子展	11/3～1/9	54	8,000	3,746	761	933	638	271	2,293	8,642	108.0
	近代の誘惑展	2/18～3/26	32	7,000	2,245	475	344	667	64	1,666	5,461	78.0
	小計		226	95,708	48,688	5,329	8,527	11,426	1,326	13,898	89,194	93.2
収蔵品展	5/24～3/31	235	10,292	3,861	604	615	876	322	2,018	8,296	80.6	
合計		274	106,000	52,549	5,933	9,142	12,302	1,648	15,916	97,490	92.0	
移動美術展	富士市	11/19～11/27	9	12,000	-	-	-	-	-	-	1,371	11.4

イ 展覧会の概要

(ア) 大展示室展

作品を展示するための「ハコ」である美術館の展示室には、安全に、そして快適に作品をご覧頂くために、様々な工夫がこらされている。本展は、昨年度工事後の枯らし期間を利用し、これら展示室のファシリティをご覧頂く展覧会であった。作品を入れるケース、壁、台車、道具、照明、バックヤードの一部等々、普段は目に付かないよう隠してある部分を、敢えてご覧頂いた。

併せて、建設基本構想検討時の模型や図面、完成予想のパース等、静岡県立美術館創設期の資料を展示した。

(イ) 兵馬俑と古代中国～秦漢文明の遺産～

本展は、日中国交正常化 50 周年を記念し、兵馬俑に焦点をあて、古代中国を紹介する展覧会である。当館にとって、古代中国の文物を展示する企画は、「よみがえる中国歴代王朝展」の開催以来、18 年ぶりとなる。展示構成は時系列に沿って 3 章立てになっており、秦始皇帝の兵馬俑 10 体含む計 36 体の兵馬俑や、青銅器や金、玉、陶などで作られた文物を展示し、古代中国の歴史に迫った。古代中国において西に位置した秦が統一国家を作り、その後の漢王朝は秦の統治制度を引き継ぎ、都も秦のもの跡に築かれた。展覧会は、そうした地政学的な点にも着目し、時間軸だけでなく、空間的な広がりの中で理解することを促す内容だった。

また、原泰久によるマンガ『キングダム』を通して歴史を体験できる特設展示もを行い、幅広い年代の方が楽しめる展示となった。

(ウ) 絶景を描く—江戸時代の風景表現—

主に江戸時代に制作された風景を題材とする作品をテーマとし、いくつかのセクションに分けて紹介した。はじめに古くから和歌に詠まれてきた名所を題材にした作例、続いて関西の南画家たちによって試みられた各地の名勝を理想化する表現、そして関東の画家たちが中心となって追究した迫真的表現を取り上げた。展示の最後には、作品の題材となった風景が辿った歴史にも迫り、風景表現の展開を異なる観点から分析することを試みた。

(エ) みる誕生 鴻池朋子展

1960 年秋田県生まれの鴻池朋子は、アニメーション、絵画、絵本、彫刻などから手芸、おとぎ話、歌まで、あらゆる身近なメディアを用いて、旅をし、地形や季節と共に作品をつくり、一貫して自分の足元から芸術の根源的な問い直しを続けてきた。高松市美術館、静岡県立美術館、青森県立美術館の 3 会場をリレーする本展覧

会は、前会場となる高松市美術館の展示内容を、季節、美術館の建物、立地に合わせて変化させ行われた。展示の構成要素の一つとして、ロダン館の背後に広がる裏山の小径を整備し、裏山を散策するルートを設定した。このルートは、天気の良い日に美術館から徒歩40分程度で周遊することができ、途中屋外展示された鴻池の作品を観覧することもできる。会期中観客がこのルートを歩くことにより、観客の身体と想像力で、美術館と自然との間に新たな通路が開かれていくという作家のコンセプトに基づき作られた。エントランスホールと階段の踊り場に、大型のインスタレーションが設置され、エントランスホールの壁面に、木下知威と鴻池による往復書簡が展示された。紐を伝うと目が見えない人や見えにくい人が、展示の動線をめぐることができるという作家の意図により、エントランスホールの円柱から階段、展示室全体にかけて、黒いパラコード（途中から指鎖編みの毛糸）が巡らされた。展示室では、静岡県立美術館のコレクション29点と、国立療養所菊池恵楓園（熊本県合志市）絵画クラブ「金陽会」のメンバーによる絵画97点、複数の人の手により制作された手芸「物語るテーブルランナー」が同じ空間に並べられ、観客に「みる」ことへの問いが投げかけられた。また会場には「動物の糞 模型」、動物の毛皮が点在し、展示室の中でも、美術館と自然界をつなぐ試みが行われた。

#### (オ) 近代の誘惑—日本画の実践

当館所蔵品および寄託品による近代日本画の特集展示。幕末から、明治、大正、昭和とほぼ時代順に計58点を陳列した。所蔵品・寄託品のみによる近代日本画の企画展は、当館において初の開催となる。

いわゆる旧派の作家による作品など、これまで展示機会の少なかった寄託品にも注目し、出品した。会場には、近代以降の美術界の重要な出来事や展覧会制度の変遷など、この時代の美術を理解するための用語解説を掲示、鑑賞の助けとした。図録は作成していないが、子ども向けのガイドを年齢別に2種類作成し、大人も含めて多くの方に手に取っていただいた。

#### (カ) 収蔵品展

常設展示スペースを活用して、主に当館所蔵作品により構成する展覧会である。

令和4年度は、平成30年に収蔵された「鞆川図巻」の3年にわたる修理が終了したことを記念し「鞆川図と蘭亭曲水図」展を開催したほか4件の収蔵品展を開催。

(令和4年度)

展示テーマ	期 間	観覧者数(人)
新収蔵品展	5/24～7/18	8,296人
絶景考Ⅰ	7/20～9/19	
絶景考Ⅱ	9/21～11/20	
鞆川図と蘭亭曲水図	11/22～1/9	
光—The Light	2/14～4/9*	

※「光—The Light」展の観覧者数は3/31までで集計。

(3) 教育・普及事業

令和4年度 静岡県立美術館 教育普及事業 実績

(令和5年3月31日現在)

1 講義系

事業名	日時	人数		タイトル・内容	講師
		計画	実績		
特別講演会 シンポジウム	6月25日	100人	106人	兵馬俑と古代中国 特別講演会「兵馬俑と古代中国の歴史」	鶴間和幸氏(学習院大学名誉教授、展覧会 監修者)
	11月6日	100人	83人	鴻池朋子展 トーク1「美術館のケモノミチ」	鴻池朋子氏(美術家、展覧会出品者)、木下 直之(当館館長)
	11月20日		68人	鴻池朋子展 トーク2「裏山が抜け道になる」	鴻池朋子氏、川谷承子(当館上席学芸員)
	12月3日	100人	113人	綱川図と蘭亭曲水図展 記念シンポジウム「綱川図と蘭亭曲水図をめぐる諸問題」	佐藤康宏氏(東京大学名誉教授)、板倉聖 哲氏(東京大学教授)、呉孟晋氏(京都大学 准教授)、塚本鷹充氏(東京大学教授)、植 松瑞希氏(東京国立博物館研究員)、横尾 拓真氏(名古屋市博物館学芸員)、野田麻 美(当館上席学芸員)
	計	300人	370人		
美術講座	4月2日	40人	36人	大展示室展 美術講座「大展示室展関連ボランティア講座」	新田建史(当館上席学芸員)
	4月9日	40人	36人	大展示室展 美術講座「静岡県立美術館の記憶について」	新田建史
	5月3日	40人	77人	大展示室展 館長美術講座「美術館とは壁である」	木下直之
	7月2日		30人	兵馬俑と古代中国 スライドトーク(友の会向け)	植松篤(当館上席学芸員)
	7月2日	40人	68人	兵馬俑と古代中国 スライドトーク	植松篤
	7月10日	40人	110人	兵馬俑と古代中国 館長美術講座「兵馬俑と槓輪と人形」	木下直之
	7月23日	40人	101人	兵馬俑と古代中国 スライドトーク	植松篤
	9月25日		20人	絶景を描く展スライドトーク	浦澤倫太郎(当館主任学芸員)
	10月10日	40人	56人	絶景を描く展 館長美術講座「真を写す人」	木下直之
	11月6日		18人	絶景考展美術講座 「農村を描く印象派画家-カミーユ・ピサロとポントワーズ」	深尾茅奈美氏(静岡市美術館学芸員)
	12月11日	40人	36人	鴻池朋子展 館長美術講座「日本美術叢書」	木下直之
	3月5日	40人	32人	近代の誘惑展 スライドトーク「日本画の実践を読み解く」	石上充代(当館学芸課長)
	3月12日	40人	62人	近代の誘惑展 館長美術講座「画家たちは何に誘惑されたのか」	木下直之
	計	400人	682人		
フロアレクチャー	4月3日	30人	15人	大展示室展(友の会向け)	新田建史
	4月3日	30人	35人	大展示室展	新田建史
	4月11日	20人	7人	大展示室展(博物館協会向け)	新田建史
	4月13日	20人	4人	大展示室展(博物館協会向け)	新田建史
	4月29日	30人	40人	大展示室展	新田建史
	6月12日	20人	14人	新収蔵品展	野田麻美、南美幸(当館上席学芸員)、川 谷承子
	9月3日	20人	8人	収蔵品展 絶景考Ⅰ	貴家映子(当館主任学芸員)
	9月18日	30人	20人	企画展 絶景を描く	浦澤倫太郎
	9月18日		6人	企画展 絶景を描く(友の会向け)	浦澤倫太郎
	10月1日	30人	20人	企画展 絶景を描く	浦澤倫太郎
	10月22日	20人	15人	収蔵品展 絶景考Ⅱ	貴家映子
	11月23日		40人	移動美術展	南美幸
	11月23日		20人	移動美術展	南美幸
	11月26日		23人	移動美術展	南美幸
	11月26日		22人	移動美術展	南美幸
	12月8日		6人	企画展 鴻池朋子展(友の会向け)	川谷承子
	12月17日	20人	5人	収蔵品展 綱川図と蘭亭曲水図	野田麻美
	11月~1月	20人	-	収蔵品展 綱川図と蘭亭曲水図	野田麻美
	12月17日	30人	20人	企画展 鴻池朋子展	川谷承子
	11月~1月	30人	-	企画展 鴻池朋子展	川谷承子
	2月26日	20人	6人	収蔵品展 光	川谷承子
	2月23日	30人	35人	企画展 近代の誘惑	石上充代
	2月23日		9人	企画展 近代の誘惑(友の会向け)	石上充代
	3月11日	30人	38人	企画展 近代の誘惑	石上充代
	3月18日		25人	企画展 近代の誘惑	石上充代
	3月26日	20人	12人	収蔵品展 光	川谷承子
	計	450人	340人		
	ギャラリーツアー	2月18日		8人	収蔵品展
3月4日、18日			37人	収蔵品展	ボランティア ガalleryツアーグループ
計		0人	45人		
オリエンテーション	計	650人	735人	学芸員によるオリエンテーション	学芸課職員
<b>講義系計</b>		<b>1,800人</b>	<b>2,172人</b>		

## 2 体験系

事業名	日時	人数		タイトル・内容	講師
		計画	実績		
ちよこっと体験	8月10日～14日	500人	574人	シルクスクリーン	普及スタッフ
	11月3日～6日	400人	334人	考える人	普及スタッフ
	—	—	—	ぬり絵	普及スタッフ
	10月22日、23日	—	332人	銅版画(出張ワークショップ・エスパルスドリームプラザ)	普及スタッフ
	計	900人	1,240人		
創作週間	4月～3月(58日間)	460人	392人	年間55日、創作活動の場所として実技室を開放。日本画、木版画、銅版画、リトグラフ等、インストラクター在室日には専門的なアドバイスを受けることができる。創作週間スペシャルでは、講師が技法の基本を指導する。	日下文氏(日本画家)、藤田泉氏(木版画家)、柳本一英氏(銅版画家)
実技講座	7月30日、31日	12人	15人	切り絵	福井利佐氏(切り絵アーティスト)
	10月15日・16日	12人	12人	絶景を描く展関連	森谷明子氏(日本画家)
	12月10日、11日	12人	8人	鴻池朋子展関連	普及スタッフ
	3月11日・12日	12人	6人	近代の誘惑展関連	日下文氏(日本画家)
	計	48人	41人		
えのぐ開放日	4月～10月(4日8回)	160人	186人	親子で絵の具に親しむ(3歳～)	増田洋子氏(美術作家)、比田七海(造形作家)
ねんど開放日	4月～3月(7日14回)	300人	341人	親子で粘土に親しむ(3歳～)	増田洋子氏
わくわくアトリエ	9月18日	12人	10人	絶景を描く展関連	夏目幸弘氏(造形作家)
	11月20日	12人	5人	鴻池朋子展関連	鴻池朋子氏
	3月26日	12人	13人	近代の誘惑展関連	中村美穂子氏(美術作家)
	計	36人	28人		
夏休み子どもWS	8月20日・21日	12人	10人	粘土で挑戦!自分を兵馬備にしてみよう	普及スタッフ
展覧会関連普及事業	5月4日	—	23人	展示室の秘密を探れ!	新田建史、普及スタッフ
	5月5日	—	26人	展示室の秘密を探れ!	新田建史、普及スタッフ
	11月3日	—	320人	ロダンウィーク 絶景考II展関連クイズラリー	広報委員会
	11月6日	—	40人	鴻池朋子展「鑑談ダグンス」	鴻池朋子氏、木下知威氏(歴史学者)
	12月21日	—	15人	鴻池朋子展 ムセイオン静岡連携事業 現代アート入門「みる誕生 鴻池朋子展」を学芸員と一緒にめぐってみよう	川谷承子、上野雄史氏(静岡県立大学経営情報学部教授)
	計	0人	424人		
ロダン館 デッサン会	4月～3月(22日間)	400人	339人	ロダン彫刻をデッサンする(一般向け)	普及スタッフ
ロダン館 普及事業	11月3日	200人	124人	「静岡の名手たち」ロダン賞コンサート	室井悠李氏(ピアノ)
	12月5日	200人	106人	ロダン館コンサート	長瀬正典氏(リコーダー・サクソフォン)、後藤友香理氏(ピアノ)、長谷川慶岳氏(作曲)
	11月3日	200人	251人	友の会ひろば	県立美術館友の会
	計	600人	481人		
タッチツアー	4月～2月	計画中止	—	目の不自由な方が触って鑑賞できるプログラム	ボランティア タッチツアーグループ
地域連携事業	2月25日、3月12日	—	100人	杉山彦三郎記念茶畑の茶葉を活用した茶会	ボランティア 地域連携・草薙ツアーグループ
<b>体験系計</b>		<b>2,928人</b>	<b>3,582人</b>		

## 3 美術館教室(学校連携普及事業)

事業名	日時	人数		タイトル・内容	講師
		計画	実績		
出張美術講座	年間10回程度	300人	305人	出張授業、こどもたちの文化芸術鑑賞推進事業の事前学習等、学芸員が各学校に赴き、美術講座等を実施	学芸職職員
展覧会・収蔵品関連普及事業及び美術館活用事業、他館連携事業	4月～3月	100人	—	つながるくさなぎフェス	普及スタッフ
	計	100人	0人		
ワークショップ	5月～2月(14日間)	250人	322人	ねんど教室	普及スタッフ
	6月～10月(12日間)	430人	474人	えのぐ教室	普及スタッフ
	4月～3月	20人	0人	音のかけら	普及スタッフ
	計	700人	796人		
ロダン館 デッサン実習	4月～3月	90人	87人	ロダン彫刻をデッサンする(学校向け)	普及スタッフ
ロダン館 ななふしぎ 美術館の秘密をさぐれ	4月～3月	250人	175人	ロダン館ななふしぎクイズ(小学校向け)	普及スタッフ
ボランティアスタッフとの鑑賞	4月～3月	100人	35人	美術館の作品保存等、さまざまな工夫を理解する。	普及スタッフ
ボランティアスタッフとの鑑賞	4月～3月	—	0人	園児・児童・生徒を対象としたボランティアによるギャラリーツアー	普及スタッフ、ボランティア学校グループ
職場調べ・体験・インターンシップ	4月～3月	2人	3人	美術館での仕事の体験、職場調べ学習	普及スタッフ
粘土貸出	4月～3月	500人	1,218人	粘土教室を自園・自校で実施したい幼・保育園、学校への貸出	普及スタッフ
レプリカ、キット等貸出	4月～3月	500人	665人	レプリカを使った授業を自校で実施したい学校への貸出	普及スタッフ
アートカード貸出	4月～3月	1,700人	337人	アートカードを使った授業を自校で実施したい学校への貸出	普及スタッフ
教員研修、授業協力	4月～3月	60人	58人	粘土ワークショップ等や鑑賞授業に関する研修受け入れ、授業相談	普及スタッフ
<b>美術館教室計</b>		<b>4,302人</b>	<b>3,679人</b>		

<b>総計</b>		<b>9,030人</b>	<b>9,433人</b>		
-----------	--	---------------	---------------	--	--

(4) 移動美術展

地域の文化施設等を活用して県立美術館の収蔵作品をより身近に鑑賞する機会等を提供し、美術鑑賞に関する普及啓発を促進し、地域の文化活動の活性化を図る。

(令和4年度)

会 場	出品作品数	開催期間	日数	観覧者数
富士市文化会館 ロゼシアター	45 点	令和4年11月19日～11月27日	9日	1,371人

(5) 県民ギャラリー・講堂の利用

県民の創造活動の場及び教育普及活動の場として県民ギャラリー及び講堂を広く県民の利用に供する。

(令和4年度)

区 分	利用団体数	入場者数	備 考
県民ギャラリー	28	27,447人	
講 堂	47	4,063人	

<参考>年度別観覧者数

(単位：人)

年 度	観覧者数	年 度	観覧者数	年 度	観覧者数
昭和61年度	345,746	平成11年度	107,977	平成24年度	163,533
昭和62年度	174,031	平成12年度	146,833	平成25年度	139,428
昭和63年度	214,156	平成13年度	207,340	平成26年度	94,664
平成元年度	229,258	平成14年度	170,390	平成27年度	110,310
平成2年度	233,904	平成15年度	184,095	平成28年度	146,498
平成3年度	190,361	平成16年度	146,706	平成29年度	157,323
平成4年度	173,665	平成17年度	129,768	平成30年度	73,452
平成5年度	218,921	平成18年度	222,608	令和元年度	113,362
平成6年度	410,182	平成19年度	184,535	令和2年度	137,276
平成7年度	245,028	平成20年度	190,669	令和3年度	45,109
平成8年度	178,701	平成21年度	101,792	令和4年度	97,490
平成9年度	127,299	平成22年度	264,207	累計（人）	6,356,342
平成10年度	153,099	平成23年度	126,626		

### 3 評価・改善

#### <総括>

県立美術館の使命＝基本理念（美術館の目指す姿）である「静岡県立美術館は、創造的で多様性に富んだ社会を実現していくために存在します。そのために、人々が多種多様な美術表現を体験し、新たな価値と出会い、考え、理解し合う場を提供するとともに、学校や地域社会との連携を積極的にめざします。」に対して、以下の5つの「基本方針」ごとに、評価を行った。

#### <基本方針>

- A 特徴あるコレクションを形成し、効果的に活用します
- B 人々の感性を豊かにし、生活に新たな感動をもたらすような展覧会を開催します
- C 地域や学校教育との連携を深め、質の高い芸術教育と普及活動を展開します
- D さらに積極的な広報を工夫し、美術館活動の情報発信に努めます
- E 環境・施設の整備や運営基盤の強化に努めます

#### <基本方針A：特徴あるコレクションを形成し、効果的に活用します>

##### 【成果】

- ・76点の作品をご寄贈いただき、コレクションを充実させることができた。
- ・このうち70点の現代美術作品を寄贈くださった太田正樹氏（令和4年度没）からは15年に及ぶ継続的なご寄贈により計106点の作品を頂戴しており、太田正樹コレクションは当館を特色づける重要な一面を占めることとなった。これまでの美術館および担当学芸員との信頼関係の賜物と考える。
- ・収蔵品による企画展を2本開催し（「絶景を描く 江戸時代の風景表現」、「近代の誘惑—日本画の実践」）、企画展を通じたコレクションの魅力発信を重点的に行った。
- ・特集展示「輞川図と蘭亭曲水図」にあわせて関連シンポジウムを開催した。発端となった《輞川図巻》は、企画展開催を機にご寄贈いただいたもので、3カ年に渡る修理を経て適切な状態で展示ができるようになり、修理後の初公開を記念してシンポジウム開催に至ったものである。さらにこの成果は記録集として刊行する。調査研究・収集・保存・公開という美術館の根幹をなす活動を高いレベルで結びつけ、大きな成果を挙げたものといえる。

##### 【課題】

- ・収集方針に則った継続的な収集活動のために、購入予算の確保が切実な課題である。
- ・予算逼迫は修復予算の縮減にも表れているが、コレクションの適切な保存管理、後世への継承のために、メリハリの効いた予算の確保・執行の仕組みを整える必要がある。

#### <基本方針B：人々の感性を豊かにし、生活に新たな感動をもたらすような展覧会を開催します>

##### 【成果】

- ・改修工事後の枯らし期間（化学物質の換気期間）を利用して、美術館の隠れた諸機能を紹介する「大展示室展」を開催。作品が一切無い変化球の展覧会であったが、担当者の工夫と努力により美術館の知られざる一面を分かりやすく効果的に示し、好評を得た。
- ・兵馬俑を中心とする中国古代の歴史・文化を紹介する展覧会を開催、中国文明に関心を持つ人々の期待に応えることができ、多くの観覧者数に結び付いた。全日時間制予約を導入することで、安全に来場者を迎えることができた。
- ・先鋭的な現代美術作家鴻池朋子の展覧会を開催、展示室だけでなく美術館裏山をも活用した新たな視点に基づく展示によって、美術および美術館を問い直す刺激的な



内容となった。

- ・学芸員による調査研究の発表回数は増加傾向にある。

**【課題】**

- ・予算縮減のなか、魅力的な展覧会をいかに作っていくかは工夫のしどころであるが、充実した展示のためには適切な予算確保はどうしても必要である。本庁と連携してこの点の改善に努める。
- ・コレクションを活用した企画展を2本開催できたことは当館のこれまでの収集活動の成果であるが、他機関からの借用に基づく展覧会を継続して開催し、そのノウハウを蓄積していくことも充実した展覧会企画のためには必須であり、そうした機会を作る必要がある。
- ・企画力の強化のための研修・発表機会を今後とも積極的に作っていく。

<基本方針C：地域や学校教育との連携を深め、質の高い芸術教育と普及活動を展開します>

**【成果】**

- ・感染症への対策をとりつつ、当初予定していた教育普及事業についてはすべてを無事に実施することができた。
- ・一旦中止していた事業についても感染状況を注意深く見ながら少しずつ再開させることができた。
- ・アーティストによるトークや専門性の高いシンポジウム、障害のある方を対象としたプログラムなど、多様な普及事業を工夫して実施した。
- ・デジタルアーカイブを活用した学校向けオンラインプログラムについて、小中学校と連携して開発、試行を行い、5年度当初の本格稼働に結び付けた。

**【課題】**

- ・アフターコロナにおける学校との連携について、元に戻すだけでなく、ウェブの導入や新たな実施方法での活用の促進など、学校とコミュニケーションを取りつつ推進していく。
- ・学校向けオンラインプログラムの拡充を図るとともに、一般向けのプログラムについても整備し、代替手段としてではなくwebを積極的に活用した普及事業を進める。
- ・合理的な配慮のもと幅広い利用者に安心して利用してもらえるよう、研修等で受入側の準備を整える。

<基本方針D：さらに積極的な広報を工夫し、美術館活動の情報発信に努めます>

**【成果】**

- ・本年度からデジタルアーカイブの公開を始め、コレクションおよび美術館の所蔵資料に関する情報公開について大きく前進させることができた。コンテンツが増えたためウェブサイト全体のアクセス数も前年度より増加した。
- ・県内大学への大学事務局を通したメール配信を行った。また大学への出講機会の増加に伴い展覧会情報の発信の機会を得た。

**【課題】**

- ・デジタルアーカイブにおける図書情報の公開が一部に留まるため、データの整備と公開のための予算確保が課題である。現代美術関連情報については、ボランティアの尽力によりデータベースへの入力作業が進められており、今後とも連携を強化して推進していきたい。作品作家情報の更新も含めて、公開後のデジタルアーカイブの充実を日常業務に落とし込みながら継続的に進めていく必要がある。
- ・SNSについては効果的な発信のための体制づくりが課題である。
- ・広報体制の拡充は手つかずであり、各職員が業務の一部として実施している。戦略的に広報を行うには、専門的な知識を有した人材の活用が求められる。
- ・コロナ禍で滞っていた観光業界等との連携について、観光需要の回復にあわせて推進していく必要がある。

<基本方針E：環境・施設の整備や運営基盤の強化に努めます>

**【成果】**

- ・大勢の来館者を迎えた「兵馬俑と古代中国」展においても、全日時間制予約を導入し来館者の分散を図ることで、安全、快適な鑑賞環境を提供することができた。
- ・中期維持保全計画に基づいて施設の改修・整備を適切に行った。
- ・レストラン、ミュージアムショップに対す満足度は高い数値を維持している。
- ・タカシマヤ文化基金の助成を獲得し、シンポジウムの成果を元にした記録集を刊行することができた。

**【課題】**

- ・開館から35年が経過し、施設の老朽化が進行している。引き続き、施設の適切な維持管理に努めるとともに、中期維持保全計画に基づく改修を計画的に進める。
- ・県内企業との関係強化のため、県経営者協会との連携を進め、館長および学芸員による会員向け講座を計画していたが、感染状況の悪化により中止となった。引き続き連携の維持・強化のための働きかけを行っていく必要がある。

### 3 令和5年度事務事業の実施状況

#### (1) 美術館協議会等の開催

##### ア 美術館協議会

開催日 令和5年8月17日(木)  
 協議事項 令和4年度事業実績について  
 ・展覧会、教育・普及事業、事業決算  
 令和5年度事業計画・実績  
 ・展覧会、教育普及事業

##### イ 研究活動評価委員会

開催日 令和5年7月3日(月)  
 協議事項 令和4年度研究活動評価について  
 令和5年度研究活動評価について  
 ・今後の研究活動についての意見交換

#### (2) 展覧会の開催

##### ア 観覧者数

(令和5年6月30日現在)

展覧会名		会 期	観覧者見込(人)	観覧者実績(人)
企画展	センス・オブ・ワンダー : 感覚で味わう美術	4/18~7/9 (72日間)	7,000	16,605
	糸で描く物語 刺繍と、絵と、ファッションと。	7/25~9/18 (50日間)	25,000	—
	大大名の名宝 —永青文庫×静岡県美の狩野派展	10/17~12/10 (48日間)	12,000	—
	天地耕作 初源への道行き	2/10~3/27 (39日間)	5,500	—
収蔵品展			12,000	2,156
計			61,500	—
移動展	小山町総合文化会館	9/3~9/14(10日間)	10,000	—
	沼津市民文化センター	9/22~10/1(10日間)		—

## イ 展覧会の概要

### (ア) センス・オブ・ワンダー：感覚で味わう美術

ひとに本来備わった五感を駆使して、楽しみながら作品を鑑賞していただいた展覧会。大部分の芸術作品は視覚による鑑賞を基本としたが、本展では、作品の素材、モチーフや主題を、視覚以外の感覚器官（触、聴、嗅、味）や空間感覚、また記憶や想像力を働かせての鑑賞へと誘（いざな）った。インターネットとデジタルメディアの普及に伴い、現代では気軽かつ身近に芸術体験ができるようになった。逆に本展は、ひとが元々もつ感覚によって、静岡県立美術館の多様性に富むコレクションを、現実（リアル）に感じ、味わっていただくことを目的とした。

### (イ) 糸で描く物語 刺繍と、絵と、ファッションと。

手仕事の温もりと美しさによって、幅広い層に人気を博している刺繍は、伝統的な装飾品から日用雑貨にいたるまで、様々な形で現代の生活に浸透している。本展は、そうした刺繍をめぐるアートを複数の角度から紹介する。東欧の交差路スロヴァキアやトランシルヴァニアの伝統的な衣装やテキスタイル、独特の造形とあざやかな色彩によるプリミティブな作風が様々なアーティストにも刺激を与えているイヌイットの壁掛け、さらには、絵本の挿絵として制作されたのびやかな作品から精緻なオートクチュール刺繍まで、多彩な作例をお楽しみいただく。

観客動員目標 25,000 人

### (ウ) 大大名（スーパースター）の名宝—永青文庫×静岡県美の狩野派展

永青文庫は、大大名・細川家に伝来した作品を擁する美術館で、大名家伝来の作品を保管する美術館・博物館のなかでも屈指のコレクションを有している。永青文庫のコレクションは質量に優れ、その内容は多岐に及んでいるが、狩野派作品の宝庫であることは、あまり知られていない。本展では、永青文庫の狩野派の優品を選び、当館の狩野派作品を組み合わせることで、狩野派の名品を時系列に辿る。狩野派の主流による名品で成り立つ両館のコレクションを掛け合わせ、狩野派の新たな魅力を発掘する。

観客動員目標 12,000 人

### (エ) 天地耕作 初源への道行き

天地耕作は、旧引佐郡（現浜松市）出身の村上誠、渡兄弟と山本裕司の3人によって結成されたグループ。1988年から2003年まで活動し、木や縄、石や土などを素材に、野外で大がかりな作品を制作したが、自身が所有する土地などで発表していたため、実際に鑑賞した人は限られている、知る人ぞ知る存在。表現の根源を見つめる彼らのユニークな試みは、今また注目が集まっている。本展は、天地耕作の軌跡を、写真作品や豊富な資料で辿る、美術館では初となる天地耕作単独による展覧会。さらに、未完となっていた2003年の作品プランを、およそ20年を経て当館裏山にて完成させる計画も進んでいる。自分たちの地で独自の作品＝耕作を生み出した、天地耕作の活動をご覧いただく。

観客動員目標 5,500 人

### (オ) 収蔵品展

常設展示スペースを活用して、主に当館所蔵作品により構成する展覧会である。

（令和5年6月30日現在）

展覧会名	会期
新収蔵品展	4/11～5/21

太田正樹コレクション展	5/23～7/9
美術館の中の書くこと	7/25～9/18
版画でひもとく聖書と神話：デューラーからピカソまで	10/17～12/10
静岡の現代美術と 1980 年代	2/10～4/7

(3) 教育・普及事業

令和5年度 静岡県立美術館 教育普及事業 計画・実績

1 講義系

(令和5年6月30日現在)

事業名	日 時	人数		タイトル・内容	講 師
		計画	実績		
特別講演会 シンポジウム	10月17日	100人		大大名の名宝展 記念講演会	
	11月12日	100人		大大名の名宝展 企画者による対談	野田麻美氏（客員学芸員、神戸大学） ほか
	2月18日	100人		天地耕作展 特別講演会	山本浩貴氏（金沢美術工芸大学講師）
	2月24日	100人		天地耕作展 特別講演会	赤坂憲雄氏（学習院大学教授）
	3月17日	100人		天地耕作展 特別講演会	川田都樹子氏（甲南大学教授）
	計	500人			
美術講座	6月4日	80人	43人	センスオブワンダー 館長美術講座「身体巡礼ー感覚の辯地へ」	木下直之（当館館長）
	8月26日	80人		糸で描く物語 館長美術講座「糸と布と衣服をめぐるお話」	木下直之
	9月9日	40人		糸で描く物語 スライドトーク	貴家映子（当館上席学芸員）
	9月17日	40人		糸で描く物語 スライドトーク	貴家映子
	11月26日	80人		大大名の名宝 館長美術講座	木下直之
	3月3日	80人		天地耕作展 館長美術講座	木下直之
計	400人	43人			
フロアレクチャー	4月23日	20人	15人	収蔵品展 新収蔵品展	川谷承子（当館上席学芸員）
	5月6日	30人	32人	企画展 センス・オブ・ワンダー	南美幸（当館上席学芸員）
	5月7日	20人	22人	収蔵品展 新収蔵品展	川谷承子
	5月21日	30人	30人	企画展 センス・オブ・ワンダー	南美幸
	5月～7月	20人	12人	収蔵品展 太田正樹コレクション展	川谷承子
	5月～7月	20人	20人	収蔵品展 太田正樹コレクション展	川谷承子
	6月17日	30人	50人	企画展 センス・オブ・ワンダー	南美幸
	7月29日	30人		企画展 糸で描く物語	貴家映子
	9月3日	30人		企画展 糸で描く物語	貴家映子
	7月～9月	20人		収蔵品展 美術のなかの書くこと	喜寿孝臣（当館主任学芸員）
	7月～9月	20人		収蔵品展 美術のなかの書くこと	喜寿孝臣
	10月	30人		企画展 大大名の名宝	石上充代（当館学芸課長）
	11月	30人		企画展 大大名の名宝	石上充代
	11月	30人		企画展 大大名の名宝	石上充代
	10月～12月	20人		収蔵品展 版画でひもとく聖書と神話	南美幸
	10月～12月	20人		収蔵品展 版画でひもとく聖書と神話	南美幸
2月～3月	30人		企画展 天地耕作展	植松篤（当館上席学芸員）	
2月～3月	20人		収蔵品展 静岡の現代美術と1980年代	植松篤	
計	450人	181人			
ギャラリーツアー	4月1日	20人	9人	収蔵品展 光	ボランティア ガalleryツアーグループ
	5月20日	20人	8人	収蔵品展 新収蔵品展	ボランティア ガalleryツアーグループ
	6月3日	20人	29人	収蔵品展 太田正樹コレクション展	ボランティア ガalleryツアーグループ
	7月1日	40人		収蔵品展 太田正樹コレクション展	ボランティア ガalleryツアーグループ
	8月5日、19日	40人		収蔵品展 美術のなかの書くこと	ボランティア ガalleryツアーグループ
	9月2日、16日、30日	40人			ボランティア ガalleryツアーグループ
	11月18日	40人			ボランティア ガalleryツアーグループ
	12月2日	20人			ボランティア ガalleryツアーグループ
	2月17日	20人			ボランティア ガalleryツアーグループ
	3月2日、16日	40人			ボランティア ガalleryツアーグループ
計	300人	46人			
オリエンテーション	計	650人	17人	学芸員によるオリエンテーション	学芸課職員
講義系計		2,300人	287人		

## 2 体験系

事業名	日 時	人数		タイトル・内容	講 師
		計画	実績		
ちよこっと体験	5月3日～7日	500人	644人	銅版画	普及スタッフ
	8月11日～14日	400人		みんなでちくちくアート	普及スタッフ
	11月1日～5日	500人		ミニちよこっと考える人	普及スタッフ
	計	1,400人	644人		
創作週間	4月～3月(51日間)	460人	137人	年間51日、創作活動の場所として実技室を開放。日本画、木版画、銅版画、リトグラフ等、インストラクター在室日には専門的なアドバイスを受けることができる。創作週間スペシャルでは、講師が技法の基本を指導する。	日下文氏(日本画家)、藤田泉氏(木版画画家)、柳本一英氏(銅版画画家)
実技講座	5月27日	12人	8人	銅版画 線と面で描く?!	
	6月3日	12人	8人	銅版画 線と面で描く?!	
	8月19日	12人		糸で描く物語展関連	
	8月20日	12人		糸で描く物語展関連	
	11月18日	12人		大大名の名宝展関連	
	11月19日	12人		大大名の名宝展関連	
	計	72人	16人		
えのぐ開放日	4月～10月(4日8回)	160人	105人	親子で絵の具に親しむ(3歳～)	増田洋子氏(美術作家)、比田七海(造形作家)
ねんど開放日	4月～3月(5日10回)	200人	84人	親子で粘土に親しむ(3歳～)	増田洋子氏(美術作家)
わくわくアトリエ	6月11日	12人	12人	身体で体感! アクリル画で五感で絵を描こう	
	2月25日	12人	0人	天地耕作展関連	
	計	24人	12人		
夏休み子どもWS	8月20日、21日	12人	0人		普及スタッフ
ロダン館 デッサン会	4月～3月(20日間)	400人	78人	ロダン彫刻をデッサンする(一般向け)	普及スタッフ
ロダン館 普及事業	10月～11月	200人		「静岡の名手たち」ロダン賞コンサート	
	10月～11月	200人		ロダン館コンサート	
	10月～11月	200人		友の会ひろば	県立美術館友の会
	計	600人	0人		
タッチツアー	4月～2月	計画中止		目の不自由な方が触って鑑賞できるプログラム	ボランティア タッチツアーグループ
<b>体験系計</b>		<b>3,340人</b>	<b>1,076人</b>		

## 3 美術館教室(学校連携普及事業)

事業名	日 時	人数		タイトル・内容	講 師
		計画	実績		
出張美術講座	年間10回程度	300人	0人	出張授業、こどもたちの文化芸術鑑賞推進事業の事前学習等、学芸員が各学校に赴き、美術講座等を実施	学芸課職員
展覧会・収蔵品関連普及事業及び美術館活用事業、他館連携事業	4月～3月	100人		つながるくさなぎフェス	普及スタッフ
	計	100人	0人		
ワークショップ	6月～2月(8日間)	250人	62人	ねんど教室	普及スタッフ
	5月～9月(9日間)	430人	135人	えのぐ教室	普及スタッフ
	4月～3月	20人	0人	音のかけら	普及スタッフ
	計	700人	197人		
ロダン館 デッサン実習	4月～3月	90人	30人	ロダン彫刻をデッサンする(学校向け)	普及スタッフ
ロダン館 ななふしぎ 美術館の秘密をさぐれ	4月～3月	250人	0人	ロダン館ななふしぎクイズ(小学校向け)	普及スタッフ
ボランティアスタッフとの鑑賞	4月～3月	計画中止		園児・児童・生徒を対象としたボランティアによるギャラリートツアー	普及スタッフ、ボランティア学校班
職場調べ・体験、インターンシップ	4月～3月	2人	0人	美術館での仕事の体験、職場調べ学習	普及スタッフ
粘土貸出	4月～3月	500人	1,057人	粘土教室を自園・自校で実施したい幼・保育園、学校への貸出	普及スタッフ
レプリカ、キット等貸出	4月～3月	500人	465人	レプリカを使った授業を自校で実施したい学校への貸出	普及スタッフ
アートカード貸出	4月～3月	1,700人	352人	アートカードを使った授業を自校で実施したい学校への貸出	普及スタッフ
教員研修、授業協力	4月～3月	60人	0人	粘土ワークショップ等や鑑賞授業に関する研修受け入れ	普及スタッフ
<b>美術館教室計</b>		<b>4,302人</b>	<b>2,101人</b>		

<b>総計</b>		<b>9,942人</b>	<b>3,464人</b>		
-----------	--	---------------	---------------	--	--

(4) 移動美術展

地域の文化施設等を活用して県立美術館の収蔵作品をより身近に鑑賞する機会等を提供し、美術鑑賞に関する普及啓発を促進し、地域の文化活動の活性化を図るため移動美術展を実施する。

会 場	出品 作品数	予定開催期間	開催日 数	観覧者 数(人)
小山町総合文化会館	—	令和5年9月3日～9月14日	10日	—
沼津市民文化センター	—	令和5年9月22日～10月1日	10日	—

(5) 県民ギャラリー・講堂の利用提供

県民の創作活動の場及び教育普及活動の場として県民ギャラリー及び講堂を広く県民の利用に供する。

(令和5年6月30日現在)

区 分	利用団体数	入場者数	備 考
県民ギャラリー	9	6,242人	
講 堂	8	1,025人	

## 事業の根拠法令調

事業名	根拠法令
1 美術館業務	社会教育法(第9条) 博物館法(第3条) 生涯学習の振興のための施策の推進体制等の整備に関する法律(第3条、第4条) 生涯学習の振興に資するための都道府県の事業の推進体制の整備に関する基準 静岡県立美術館の設置、管理及び使用料に関する条例 静岡県立美術館の設置、管理及び使用料に関する条例施行規則 静岡県立美術館専門委員設置要綱 静岡県立美術館資料評価委員会設置要綱
2 美術館協議会	博物館法(第20条～第22条) 静岡県立美術館の設置、管理及び使用料に関する条例 静岡県立美術館協議会設置要綱



## 職 員 調

(令和5年6月30日現在)

整理 番号	職 名	氏 名	事務分担	住 所	勤務年数	摘 要
	館長	木下 直之				非常勤
1	副館長(事)	和田 誉雄		□□	□□	出納員(代決者)
2	企画 総務課長(事)	稲葉 寿久	企画総務課総括	□□	□□	出納員R5.4.1
3	企画 総務班長(事)	三輪 桂	企画総務班総括	□□	□□	会計事務職員
4	主幹兼副班長 (事)	後藤 健志	企画総務	□□	□□	会計事務職員
5	主幹(事)	萩原 利明	企画総務	□□	□□	会計事務職員
6	主任(事)	伊藤 圭	企画総務	□□	□□	会計事務職員
7	主任(事)	落合 芳彦	企画総務	□□	□□	会計事務職員
8	主任(事)	菅沼 元詳	企画総務	□□	□□	会計事務職員
9	主事(事)	深澤 史織	企画総務	□□	□□	会計事務職員
10	学芸課長(技)	石上 充代	学芸課総括	□□	□□	学芸員
11	上席学芸員(技)	南 美幸	学芸(企画)	□□	□□	学芸員
12	上席学芸員(技)	新田 建史	学芸(企画)	□□	□□	学芸員
13	上席学芸員(技)	泰井 良	学芸(企画)	□□	□□	学芸員
14	主任学芸員(技)	喜多 孝臣	学芸(企画)	□□	□□	学芸員
15	主 幹(事)	奥村 祐喜	学芸(普及)	□□	□□	
16	上席学芸員(技)	川谷 承子	学芸(普及)	□□	□□	学芸員
17	上席学芸員(技)	植松 篤	学芸(普及)	□□	□□	学芸員
18	上席学芸員(技)	貴家 映子	学芸(普及)	□□	□□	学芸員
19	主任学芸員(技)	浦澤倫太郎	学芸(普及)	□□	□□	学芸員
平均年数					□□	
20	会計年度任用職員	中島 友絵			□□	
21	会計年度任用職員	馬場 夢乃			□□	

22	会計年度任用職員	中村紀代美			□ □	
23	会計年度任用職員	大橋香奈子			□ □	

## 職員の年齢調

(令和5年6月30日現在)

年 齢	人 員	摘 要
20歳未満	0 人	
20歳以上30歳未満	1	
30歳以上40歳未満	4	
40歳以上50歳未満	4	
50歳以上56歳未満	5	
56歳以上61歳未満	3	
61歳以上	2	再任用職員
計	19	平均年齢 47.5歳

## 健康管理

### 1 前年度受診状況

区 分	内 容
受 診 状 況	受診者数      20 人
	職員数        20 人
受 診 率	100 %
県平均受診率	%

(1) 未受診の理由

### 2 本年度在籍者の健康管理区分結果

健 康 管 理 区 分			人 数
A	休養のため必要な期間、勤務を休止させる。		1 人
B 1	勤務時間を短縮し、時間外、休日、宿日直勤務及び長期又は遠方への出張をさける。また、必要に応じ勤務場所、勤務内容の変更を行う。	要 治 療	人
B 2		要経過観察	人
C 1	勤務をほぼ平常に行ってよいが症状によっては、時間外、休日、宿日直勤務及び長期又は遠方への出張等勤務に制限を加える必要がある。	要 治 療	2 人
C 2		要経過観察	人
D 1	平常の勤務でよい。	要 治 療	5 人 (5 人)
D 2		要経過観察	2 人 (2 人)
D 3		医 療 不 要	8 人 (8 人)
区 分 者 計			1 8 人
未区分者数			1 人 (1 人)
合 計			1 9 人

(1) 管理区分 A～C 2 該当者  
に対する措置状況

(2) 未区分の理由

ア	産休・育休	人
イ	新規採用	人
ウ	自己都合による未受診	人
エ	その他	人
	( )	人

## 職 員 配 置 調

(令和5年6月30日現在)

区 分		企画総務課 (班)	学芸課	支所等	計
所在地					
担当区域					
配 置 職 員	職員(事)	7	1		8
	職員(技)	0	9		9
	再任用職員(事)	2	0		2
	再任用職員(技)	0	0		0
	会計年度任用職員	0	(4)		(4)
	臨時的任用職員	0	0		0
計		9	10(4)		19(4)

# 歳 入 予 算

一般会計

区 分	調 定 額 A 円	収 入 済 額	
		納 期 内 B 円	納 期 後 C 円
款 08使用料及び手数料	14,436,790	14,080,740	356,050
項 01使用料	14,436,790	14,080,740	356,050
目 04スポーツ・文化観光使 用料	14,436,790	14,080,740	356,050
01美術館観覧料	10,718,400	10,619,400	99,000
02美術館使用料	3,614,300	3,357,250	257,050
06庁舎等使用料	104,090	104,090	0
款 10財産収入	416,967	416,967	0
項 02財産売払収入	416,967	416,967	0
目 04その他財産売払収入	416,967	416,967	0
01美術館図録売払収入	416,967	416,967	0
款 14諸収入	29,855,538	29,855,538	0
項 07雑入	29,855,538	29,855,538	0
目 02雑入	29,855,538	29,855,538	0
23美術館特別展共催収入	27,826,386	27,826,386	0
81保険料負担金	730,045	730,045	0
非常勤職員	730,045	730,045	0
84雑収	1,299,107	1,299,107	0
雑収	1,295,202	1,295,202	0
古新聞・雑誌	3,905	3,905	0
計	44,709,295	44,353,245	356,050

# 執 行 状 況 調

(令和 4年度 )  
(令和 5年 5月31日現在 )

不 納 欠 損 額 D	収 入 未 済 額			収 入 歩 合 $\frac{B+C}{A-D-F}$	納 期 内 収 入 率 $\frac{B}{A-D-F}$
	納 期 限 経 過 E	納 期 限 未 到 来 F	計		
円	円	円	円	%	%
0	0	0	0	100.0	97.5
0	0	0	0	100.0	97.5
0	0	0	0	100.0	97.5
0	0	0	0	100.0	99.0
0	0	0	0	100.0	92.8
0	0	0	0	100.0	100.0
0	0	0	0	100.0	100.0
0	0	0	0	100.0	100.0
0	0	0	0	100.0	100.0
0	0	0	0	100.0	100.0
0	0	0	0	100.0	100.0
0	0	0	0	100.0	100.0
0	0	0	0	100.0	100.0
0	0	0	0	100.0	100.0
0	0	0	0	100.0	100.0
0	0	0	0	100.0	100.0
0	0	0	0	100.0	100.0
0	0	0	0	100.0	100.0
0	0	0	0	100.0	100.0
0	0	0	0	100.0	100.0
0	0	0	0	100.0	100.0
0	0	0	0	100.0	99.2

# 歳 入 予 算

一般会計

区 分	調 定 額 A 円	収 入 済 額	
		納 期 内 B 円	納 期 後 C 円
款 08使用料及び手数料	6,923,860	6,663,520	249,000
項 01使用料	6,923,860	6,663,520	249,000
目 03スポーツ・文化観光使 用料	6,923,860	6,663,520	249,000
01美術館観覧料	5,611,030	5,593,690	6,000
02美術館使用料	1,208,800	965,800	243,000
06庁舎等使用料	104,030	104,030	0
款 10財産収入	771,803	771,803	0
項 02財産売払収入	771,803	771,803	0
目 04その他財産売払収入	771,803	771,803	0
01美術館図録売払収入	771,803	771,803	0
款 14諸収入	559,322	550,202	0
項 07雑入	559,322	550,202	0
目 02雑入	559,322	550,202	0
81保険料負担金	166,434	166,434	0
非常勤職員	166,434	166,434	0
84雑収	392,888	383,768	0
雑収	391,898	382,778	0
古新聞・雑誌	990	990	0
計	8,254,985	7,985,525	249,000



# 執 行 状 況 調

(令和 5年度 )  
(令和 5年 6月30日現在 )

不 納 欠 損 額 D	収 入 未 済 額			収 入 歩 合 $\frac{B+C}{A-D-F}$	納 期 内 収 入 率 $\frac{B}{A-D-F}$
	納 期 限 経 過 E	納 期 限 未 到 来 F	計		
円	円	円	円	%	%
0	11,340	0	11,340	99.8	96.2
0	11,340	0	11,340	99.8	96.2
0	11,340	0	11,340	99.8	96.2
0	11,340	0	11,340	99.7	99.6
0	0	0	0	100.0	79.8
0	0	0	0	100.0	100.0
0	0	0	0	100.0	100.0
0	0	0	0	100.0	100.0
0	0	0	0	100.0	100.0
0	0	0	0	100.0	100.0
0	0	9,120	9,120	100.0	100.0
0	0	9,120	9,120	100.0	100.0
0	0	9,120	9,120	100.0	100.0
0	0	0	0	100.0	100.0
0	0	0	0	100.0	100.0
0	0	9,120	9,120	100.0	100.0
0	0	9,120	9,120	100.0	100.0
0	0	0	0	100.0	100.0
0	11,340	9,120	20,460	99.8	96.8

# 現 金 出 納 調

県立美術館

(令和 4 年度)

区 分	受 入 額			払 出 額	残 高	出納員領収書 発行総額及び 枚 数	現金払込調書 兼領収書総額 及 び 枚 数
	越 高	受 高	計				
スポーツ・文 化観光使用料	円 0	円 9,486,642	円 9,486,642	円 9,486,642	円 0	円 9,486,642 13,795 枚	円 9,486,642 307 枚
雑入	0	3,955	3,955	3,955	0	3,955 5 枚	3,955 5 枚
計	0	9,490,597	9,490,597	9,490,597	0	9,490,597 13,800 枚	9,490,597 312 枚

県立美術館

(令和 5 年度)

(令和 5 年 6 月 30 日現在)

区 分	受 入 額			払 出 額	残 高	出納員領収書 発行総額及び 枚 数	現金払込調書 兼領収書総額 及 び 枚 数
	越 高	受 高	計				
スポーツ・文 化観光使用料	円 0	円 5,839,398	円 5,839,398	円 5,839,398	円 0	円 5,839,398 6,671 枚	円 5,839,398 84 枚
雑入	0	990	990	990	0	990 1 枚	990 1 枚
計	0	5,840,388	5,840,388	5,840,388	0	5,840,388 6,672 枚	5,840,388 85 枚

## 保管現金有高調

(令和5年度)

(令和5年6月30日現在)

現金保管者	区 分	金 額(円)
静岡県立美術館 総務課長	つり銭用資金	700,000円

## 預 金 調

(令和5年度)

(令和5年6月30日現在)

金融機関名	預金種類	口座番号	口座名義人	残高(円)	摘要
静岡銀行草薙支店	無利息型 普通預金	0054674	県立美術館資金前渡者 副館長 和田 誉雄	0	資料代等の資金前 渡口座
静岡銀行草薙支店	無利息型 普通預金	0384819	(自振口) 県立美術館資金前渡者 副館長 和田 誉雄	0	光熱水費、電話料 金等の自動振替口 座
静岡銀行草薙支店	無利息型 普通預金	0967794	観覧料現金領収者 静岡県立美術館 出納員 稲葉 寿久	0	キャッシュレス決済 用口座
残高合計				0	

郵券等受払簿

(令和5年6月30日現在)

(単位：枚、円)

区分	種類	令和4年度						令和5年度						摘要		
		繰越		受入		払出		繰越		受入		払出			差引現在高	
		枚数	金額	枚数	金額	枚数	金額	枚数	金額	枚数	金額	枚数	金額		枚数	金額
郵券	1円券	0	0	62	62	2	2	60	60	0	0	0	0	60	60	公文書発送 及び相手方 返信用
	2円券	31	62	90	180	40	80	81	162	0	0	0	0	81	162	
	10円券	60	600	30	300	27	270	63	630	0	0	0	0	63	630	
	84円券	21	1,764	130	10,920	92	7,728	59	4,956	0	0	31	2,604	28	2,352	
	100円券	9	900	30	3,000	6	600	33	3,300	0	0	0	0	33	3,300	
	120円券	34	4,080	0	0	34	4,080	0	0	0	0	0	0	0	0	
	140円券	0	0	30	4,200	5	700	25	3,500	0	0	0	0	25	3,500	
	190円券	2	380	0	0	2	380	0	0	0	0	0	0	0	0	
	210円券	11	2,310	0	0	1	210	10	2,100	0	0	0	0	10	2,100	
	50円はがき	13	650	0	0	2	100	13	650	0	0	0	0	13	650	
	52円はがき	7	364	0	0	1	52	7	364	0	0	0	0	7	364	
	往復はがき 100円	21	2,100	0	0	1	100	20	2,000	0	0	0	0	20	2,000	
	レターパック プラス	0	0	40	20,800	16	8,320	24	12,480	0	0	14	0	10	5,200	
レターパック ライト	0	0	51	18,870	38	14,060	13	4,810	0	0	8	0	5	1,850		
計			13,210		58,332		36,682		35,012		0		2,604		22,168	
タクシー チケット	清水タクシー 事業共同組合					167	使用分					33	使用分			来客送迎 職員出張等
		0		200		33	廃棄分	0		100		0	廃棄分	67		
計						167	使用分					33	使用分			
		0		200		33	廃棄分	0		100		0	廃棄分	67		

# 歳出予算執行状況調

(令和 4年度)  
(令和 5年 5月31日現在)

一般会計

区 分	令 達 予 算 額	支 出 済 額	支 出 未 済 額	摘 要
	円	円	円	
款 04 経営管理費	2,723,829	2,723,829	0	
項 01 経営管理費	2,723,829	2,723,829	0	
目 01 一般総務費	146,469	146,469	0	
04 共済費	146,469	146,469	0	
02 報酬、給料及び賃金に係る社会保険料	146,469	146,469	0	
目 03 行政経営費	146,470	146,470	0	
08 旅費	146,470	146,470	0	
02 普通旅費	146,470	146,470	0	
目 05 資産経営費	2,430,890	2,430,890	0	
10 需用費	824,890	824,890	0	
01 その他の需用費	824,890	824,890	0	
14 工事請負費	1,606,000	1,606,000	0	
款 06 スポーツ・文化観光費	376,909,160	361,420,345	15,488,815	
項 03 文化費	376,909,160	361,420,345	15,488,815	
目 01 文化事業費	11,413,000	10,534,464	878,536	
07 報償費	540,000	220,000	320,000	
01 その他の報償費	540,000	220,000	320,000	
08 旅費	119,000	79,780	39,220	
01 その他の旅費	92,000	52,860	39,140	
02 普通旅費	27,000	26,920	80	
10 需用費	2,272,000	1,886,661	385,339	
01 その他の需用費	2,268,000	1,886,661	381,339	
02 食糧費	4,000	0	4,000	
11 役務費	2,090,000	1,986,994	103,006	
12 委託料	6,362,000	6,361,029	971	
13 使用料及び賃借料	30,000	0	30,000	
14 工事請負費	0	0	0	
17 備品購入費	0	0	0	

スポ文化観光部 県立美術館

Z1B0030  
Z1RB0030

一般会計

(令和 4年度)  
(令和 5年 5月31日現在)

区 分	令 達 予 算 額	支 出 済 額	支 出 未 済 額	摘 要
	円	円	円	
目 04 美術館費	365,496,160	350,885,881	14,610,279	
01 報酬	12,608,000	12,372,144	235,856	
02 委員報酬	158,000	67,500	90,500	
03 非常勤職員報酬	12,450,000	12,304,644	145,356	
03 職員手当等	904,000	903,345	655	
01 その他の職員手当等	904,000	903,345	655	
04 共済費	1,717,000	1,673,258	43,742	
01 地方公務員共済組合に 対する負担金	168,000	147,019	20,981	
02 報酬、給料及び賃金に 係る社会保険料	1,549,000	1,526,239	22,761	
07 報償費	3,662,000	3,469,800	192,200	
01 その他の報償費	3,642,000	3,469,800	172,200	
02 買上金	20,000	0	20,000	
08 旅費	2,798,000	2,638,061	159,939	
01 その他の旅費	1,487,000	1,451,881	35,119	
02 普通旅費	1,311,000	1,186,180	124,820	
10 需用費	88,666,000	83,753,895	4,912,105	
01 その他の需用費	88,641,000	83,738,595	4,902,405	
02 食糧費	25,000	15,300	9,700	
11 役務費	20,561,000	16,302,400	4,258,600	
12 委託料	199,904,000	196,064,409	3,839,591	
13 使用料及び賃借料	1,979,160	1,924,298	54,862	
14 工事請負費	6,663,000	5,901,500	761,500	
17 備品購入費	2,328,000	2,178,791	149,209	
18 負担金、補助及び交付 金	23,693,000	23,691,680	1,320	
24 積立金	0	0	0	
26 公課費	13,000	12,300	700	
款 11 教育費	1,327,903	1,327,903	0	
項 09 社会教育費	1,327,903	1,327,903	0	

一般会計

(令和 4年度)  
(令和 5年 5月31日現在)

区 分	令 達 予 算 額	支 出 済 額	支 出 未 済 額	摘 要
	円	円	円	
目 02図書館費	1,327,903	1,327,903	0	
12委託料	1,327,903	1,327,903	0	
計	380,960,892	365,472,077	15,488,815	

# 歳出予算執行状況調

(令和 5年度)  
(令和 5年 6月30日現在)

一般会計

区 分	令 達 予 算 額	支 出 済 額	支 出 未 済 額	摘 要
	円	円	円	
款 04 経営管理費	2,364,027	336,286	2,027,741	
項 01 経営管理費	2,364,027	336,286	2,027,741	
目 01 一般総務費	2,364,027	336,286	2,027,741	
01 報酬	1,553,000	218,118	1,334,882	
03 非常勤職員報酬	1,553,000	218,118	1,334,882	
03 職員手当等	217,000	49,902	167,098	
01 その他の職員手当等	217,000	49,902	167,098	
04 共済費	594,027	68,266	525,761	
01 地方公務員共済組合に 対する負担金	83,000	18,258	64,742	
02 報酬、給料及び賃金に 係る社会保険料	511,027	50,008	461,019	
款 06 スポーツ・文化観光費	354,364,000	44,745,399	309,618,601	
項 03 文化費	354,364,000	44,745,399	309,618,601	
目 01 文化事業費	11,249,000	0	11,249,000	
07 報償費	140,000	0	140,000	
01 その他の報償費	140,000	0	140,000	
08 旅費	104,000	0	104,000	
01 その他の旅費	32,000	0	32,000	
02 普通旅費	72,000	0	72,000	
10 需用費	1,467,000	0	1,467,000	
01 その他の需用費	1,463,000	0	1,463,000	
02 食糧費	4,000	0	4,000	
11 役務費	3,408,000	0	3,408,000	
12 委託料	5,603,000	0	5,603,000	
13 使用料及び賃借料	27,000	0	27,000	
17 備品購入費	500,000	0	500,000	
目 04 美術館費	343,115,000	44,745,399	298,369,601	
01 報酬	12,807,000	2,657,610	10,149,390	
02 委員報酬	157,000	0	157,000	

スポ文化観光部 県立美術館

Z1B0030  
Z1RB0030



一般会計

(令和 5年度)  
(令和 5年 6月30日現在)

区 分	令 達 予 算 額	支 出 済 額	支 出 未 済 額	摘 要
	円	円	円	
03非常勤職員報酬	12,650,000	2,657,610	9,992,390	
03職員手当等	1,091,000	517,808	573,192	
01その他の職員手当等	1,091,000	517,808	573,192	
04共済費	2,625,000	220,250	2,404,750	
01地方公務員共済組合に 対する負担金	900,000	61,266	838,734	
02報酬、給料及び賃金に 係る社会保険料	1,725,000	158,984	1,566,016	
07報償費	5,312,000	567,450	4,744,550	
01その他の報償費	5,244,000	566,400	4,677,600	
02買上金	68,000	1,050	66,950	
08旅費	3,886,000	317,617	3,568,383	
01その他の旅費	2,099,000	187,027	1,911,973	
02普通旅費	1,787,000	130,590	1,656,410	
10需用費	91,793,000	8,251,846	83,541,154	
01その他の需用費	91,745,000	8,251,846	83,493,154	
02食糧費	48,000	0	48,000	
11役務費	23,628,000	1,886,431	21,741,569	
12委託料	180,335,000	29,863,825	150,471,175	
13使用料及び賃借料	3,745,000	277,663	3,467,337	
14工事請負費	4,620,000	0	4,620,000	
17備品購入費	4,401,000	94,799	4,306,201	
18負担金、補助及び交付 金	8,482,000	90,100	8,391,900	
24積立金	377,000	0	377,000	
26公課費	13,000	0	13,000	
款 11教育費	1,356,000	225,998	1,130,002	
項 09社会教育費	1,356,000	225,998	1,130,002	
目 02図書館費	1,356,000	225,998	1,130,002	
12委託料	1,356,000	225,998	1,130,002	
計	358,084,027	45,307,683	312,776,344	

委託料等歳出予算執行状況節別集計表

節名	会計	款	項	目	執行済額 (円)		
					前々年度 (令和3年度)	前年度 (令和4年度)	左のうち、前年度からの繰越額分
(12) 委託料	一般会計	スポーツ・文化観光費	文化費	文化事業費		6,361,029	
	一般会計	スポーツ・文化観光費	文化費	美術館費		196,064,409	
	一般会計	教育費	社会教育費	図書館費		1,327,903	
計					170,344,016	203,753,341	0
(14) 工事 請負費	一般会計	経営管理費	経営管理費	資産経営費		1,606,000	
	一般会計	スポーツ・文化観光費	文化費	美術館費		5,901,500	
計					11,022,000	7,507,500	0
(16) 公有財産 購入費							
計					0	0	0
(17) 備品 購入費	一般会計	スポーツ・文化観光費	文化費	美術館費		2,178,791	
計					12,626,912	2,178,791	0
(18) 負担金、 補助金及 び交付金	一般会計	スポーツ・文化観光費	文化費	美術館費		23,691,680	
計					23,077,780	23,691,680	0
(22) 補償、補 填及び賠 償金							
計					0	0	0

委託料等歳出予算執行状況節別集計表

(令和5年6月30日現在)

節名	会計	款	項	目	執行済額 (円)	
						うち、前年度からの繰越額分
(12) 委託料	一般会計	スポーツ・文化観光費	文化費	文化事業費	0	
	一般会計	スポーツ・文化観光費	文化費	美術館費	29,863,825	
	一般会計	教育費	社会教育費	図書館費	225,998	
計					30,089,823	0
(14) 工事 請負費	一般会計	経営管理費	経営管理費	資産経営費	0	
	一般会計	スポーツ・文化観光費	文化費	文化事業費	0	
	一般会計	スポーツ・文化観光費	文化費	美術館費	0	
計					0	0
(16) 公有財産 購入費						
計					0	0
(17) 備品 購入費	一般会計	スポーツ・文化観光費	文化費	文化事業費	0	
	一般会計	スポーツ・文化観光費	文化費	美術館費	94,799	
計					94,799	0
(18) 負担金、 補助金及 び交付金	一般会計	スポーツ・文化観光費	文化費	美術館費	90,100	
計					90,100	0
(21) 補償、補 填及び賠 償金						
計					0	0

## 委託料に関する調

整理 番号	委託業務名	受託者	当初設計金額	契約金額		
				当初額	変更増減額	計
1	静岡県立美術館及び静岡県立中央図書館設備運転等業務	㈱セリオ	円 113,072,300	円 107,910,000	円	円 107,910,000
2	静岡県立美術館園地管理業務	㈱静岡緑地建設	19,910,000	18,700,000		18,700,000
3	静岡県立美術館清掃等管理業務	㈱静岡セイコー	19,460,100	9,715,200		9,715,200
4	静岡県立美術館廃棄物搬出処理業務	㈱静岡清掃企業	739,200	673,200		673,200
5	静岡県立美術館エレベーター保守管理業務	㈱日立ビルシステム 中部支社	1,877,700	1,877,700		1,877,700

(令和4年度)

契約締結方法	契約期間	支出年月日	金額	委託業務の内容	摘要
一般	R4. 4. 1 ～ R5. 3. 31	円	円	静岡県立美術館及び静岡県立中央図書館における設備運転及び 庁舎等警備業務	うち図書館費 961,000円
		R4. 5. 20	8,992,500		
		R4. 6. 15	8,992,500		
		R4. 7. 19	8,992,500		
		R4. 8. 17	8,992,500		
		R4. 9. 16	8,992,500		
		R4. 10. 17	8,992,500		
		R4. 11. 21	8,992,500		
		R4. 12. 19	8,992,500		
		R5. 1. 19	8,992,500		
		R5. 2. 17	8,992,500		
R5. 3. 15	8,992,500				
R5. 4. 21	8,992,500				
小計	107,910,000				
一般	R4. 4. 1 ～ R5. 3. 31	R4. 5. 23	1,558,334	静岡県立美術館の園地管理	うち図書館費 366,903円
		R4. 6. 20	1,558,334		
		R4. 7. 15	1,558,334		
		R4. 8. 18	1,558,334		
		R4. 9. 20	1,558,333		
		R4. 10. 20	1,558,333		
		R4. 11. 18	1,558,333		
		R4. 12. 21	1,558,333		
		R5. 1. 24	1,558,333		
		R5. 2. 24	1,558,333		
		R5. 3. 20	1,558,333		
R5. 4. 19	1,558,333				
小計	18,700,000				
一般	R4. 4. 1 ～ R5. 3. 31	R4. 5. 20	728,200	静岡県立美術館の庁舎清掃管理、建築物環境衛生管理	
		R4. 6. 20	1,261,700		
		R4. 7. 15	728,200		
		R4. 8. 16	783,200		
		R4. 9. 16	728,200		
		R4. 10. 18	750,200		
		R4. 11. 18	827,200		
		R4. 12. 19	957,000		
		R5. 1. 19	728,200		
		R5. 2. 17	706,200		
		R5. 3. 16	772,200		
R5. 4. 20	744,700				
小計	9,715,200				
随契	R4. 4. 1 ～ R5. 3. 31	R4. 5. 24	56,100	静岡県立美術館の廃棄物搬出処理	随契1号 (少額)
		R4. 6. 22	56,100		
		R4. 8. 8	56,100		
		R4. 8. 22	56,100		
		R4. 9. 29	56,100		
		R4. 10. 25	56,100		
		R4. 11. 22	56,100		
		R4. 12. 23	56,100		
		R5. 1. 31	56,100		
		R5. 2. 27	56,100		
		R5. 3. 20	56,100		
R5. 4. 24	56,100				
小計	673,200				
随契	R4. 4. 1 ～ R5. 3. 31	R4. 5. 31	53,350	静岡県立美術館のエレベーター保守管理	随契2号 (不適)
		R4. 6. 15	53,350		
		R4. 7. 15	53,350		
		R4. 8. 10	190,850		
		R4. 9. 15	190,850		
		R4. 10. 17	190,850		
		R4. 11. 21	190,850		
		R4. 12. 22	190,850		
		R5. 1. 18	190,850		
		R5. 2. 17	190,850		
		R5. 3. 20	190,850		
R5. 4. 20	190,850				
小計	1,877,700				

整理 番号	委託業務名	受託者	当初設計金額	契約金額		
				当初額	変更増減額	計
6	静岡県立美術館汚水ポンプ槽保守管理業務	ニッケン消毒(株)	369,600	356,400		356,400
7	静岡県立美術館自家用電気工作物保安管理業務	(一財)中部電気保安協会清水営業所	985,600	985,600		985,600
8	静岡県立美術館自動ドア保守管理業務	ナブコシステム(株)静岡支店	638,000	638,000		638,000
9	静岡県立美術館非常通報装置保守業務	テルウェル西日本(株)	62,040	62,040		62,040
10	静岡県立美術館インターネット関連機器保守業務	(株)エス・トラスト	79,200	79,200		79,200
11	県立美術館休憩室自動ドア保守管理業務	中日本オート・ドア(株)	30,800	30,800		30,800
12	害虫等管理業務	東海埠頭(株)	99,990	99,836		99,836
13	静岡県立美術館生物環境調査	東海埠頭(株)	919,600	904,200		904,200
14	池管理業務	(株)静岡緑地建設	869,000	869,000		869,000
15	消防用設備等保守点検業務	(株)藤興産	909,480	888,800		888,800
16	本館・ロダン館自家発電設備実負荷試験立合業務委託	(株)明電エンジニアリング 静岡支店	205,700	205,700		205,700
17	産業廃棄物収集・運搬及び処分	アサヒプリテック(株)	86,900	86,900		86,900
18	ロダン館低天井工事等コンサルティング業務	Studio REGALO	380,000	380,000		380,000
19	作品修復業務	(有)修復研究所二十一	231,550	231,550		231,550
20	産業廃棄物収集・運搬及び処分	アサヒプリテック(株)	41,250	41,250		41,250
21	建築基準法第12条に基づく定期点検業務	特定非営利活動法人 静岡県建築物安全確保支援協会	315,700	286,000		286,000
22	草刈り作業	(株)静岡緑地建設	792,000	792,000		792,000
23	フェンスつる取り作業	(株)静岡緑地建設	770,000	770,000		770,000
24	産業廃棄物の運搬処分	(株)荒井産業	86,900	86,900		86,900
25	作品修復業務	画荘 清野	30,201	30,201		30,201
26	作品修復業務 (丹羽勝次作品)	あとろゑ すぎうら	234,300	234,300		234,300

契約締結方法	契約期間	支出年月日	金額	委託業務の内容	摘要
随契	R4.4.1 ～ R5.3.31	R4.7.20 R4.10.19 R5.1.25 R5.4.20 小計	89,100 89,100 89,100 89,100 356,400	静岡県立美術館の汚水ポンプ槽保守管理	随契1号 (少額)
随契	R4.4.1 ～ R5.3.31	R4.5.2	985,600	静岡県立美術館の自家用電気工作物保安管理	随契1号 (少額)
随契	R4.4.1 ～ R5.3.31	R4.6.20 R4.11.15 R5.4.26 小計	212,666 212,667 212,667 638,000	静岡県立美術館の自動ドア保守管理	随契1号 (少額)
随契	R4.4.1 ～ R5.3.31	R4.7.15 R4.10.19 R5.1.18 R5.4.21 小計	15,510 15,510 15,510 15,510 62,040	静岡県立美術館の非常通報装置保守	随契1号 (少額)
随契	R4.4.1 ～ R5.3.31	R5.4.26	79,200	静岡県立美術館のインターネット関連機器保守	随契1号 (少額)
随契	R4.4.1 ～ R5.3.31	R4.11.15 R5.1.6 小計	15,400 15,400 30,800	静岡県立美術館の休憩室(旧カフェ)自動ドア保守管理	随契1号 (少額)
随契	R4.5.17 ～ R5.3.31	R5.4.26	99,836	「建築物における衛生的環境の確保に関する法律」に基づく害虫等管理	随契1号 (少額)
随契	R4.5.23 ～ R5.3.31	R5.4.26	904,200	館内外各所の害虫、害獣、付着菌、浮遊菌等の生息状況の調査	随契1号 (少額)
随契	R4.6.1 ～ R4.9.30	R4.7.15 R4.9.20 R4.12.21 R5.3.30 小計	217,250 217,250 217,250 217,250 869,000	静岡県立美術館の池清掃	随契1号 (少額)
随契	R4.8.1 ～ R5.3.31	R5.2.14 R5.4.25 小計	508,200 380,600 888,800	消防設備保守管理	随契1号 (少額)
随契	R4.4.19 ～ R4.5.31	R4.6.1	205,700	自家発電設備実負荷試験の立合	随契1号 (少額)
随契	R4.8.1 ～ R4.10.31	R4.11.2	86,900	粘土処分	随契1号 (少額)
随契	R4.9.22 ～ R5.3.22	R5.4.10	380,000	ロダン館低天井工事調査	随契1号 (少額)
随契	R4.11.15 ～ R5.3.31	R5.3.23	231,550	作品の修復業務	随契1号 (少額)
随契	R4.12.1 ～ R5.1.31	R5.3.31	41,250	粘土処分	随契1号 (少額)
随契	R5.1.18 ～ R5.3.20	R5.4.10	286,000	建築基準法第12条に基づく建築設備に関する点検業務	随契1号 (少額)
随契	R5.2.16 ～ R5.2.20	R5.4.12	792,000	草刈りの作業	随契1号 (少額)
随契	R5.2.20 ～ R5.2.22	R5.4.18	770,000	フェンスのつる取りの作業	随契1号 (少額)
随契	R5.2.27 ～ R5.3.31	R5.4.18	86,900	産業廃棄物の運搬処分	随契1号 (少額)
随契	R5.3.22 ～ R5.3.24	R5.4.19	30,201	作品の修復業務	随契1号 (少額)
随契	R4.6.24 ～ R3.8.31	R4.12.15	234,300	作品の修復業務	随契1号 (少額)

整理 番号	委託業務名	受託者	当初設計金額	契約金額		
				当初額	変更増減額	計
27	令和4年1月～令和5年1月期 静岡県立美術館作品監視等業務 委託	㈱ベルキャリアール 静岡支 店	30,098,200	30,030,000 16,792.20円 ポスト	839,610	30,869,610
28	令和5年2月～令和5年12月 期静岡県立美術館作品監視等業 務	株式会社ベルキャリアール 静岡支店	35,361,625	34,980,000 17,110.82円 ポスト		34,980,000
29	静岡県立美術館ウェブサイト保 守・更新業務	㈱NOKI O O	1,100,000	1,100,000		1,100,000
30	インフォメーションボード等制 作業務委託業務	㈱ブレーン	374,440	374,440		374,440
31	「収蔵品展」関連デザイン業務	モッツ 坂本 陽一	418,000	418,000		418,000
32	絶景展 広報物デザイン制作業 務委託	J i c c a d e s i g n 望月 一弘	385,000	297,000		297,000
33	静岡県立美術館 本館第2展示 室 白幕設置業務	㈲サイズ	344,300	228,580		228,580
34	電子日時指定整理券発行業務委 託	㈱イーティックスデー タファーム	837,870	518,940		518,940
35	静岡県立美術館評価業務委託	㈱浜名湖国際頭脳センター	590,700	590,700		590,700



契約締結方法	契約期間	支出年月日	金額	委託業務の内容	摘要
一般	R4. 1. 10 ～ R5. 1. 31	R4. 5. 24	(1, 215, 586)	インフォメーションでの案内、展覧会作品監視等業務	令和3年度長期 単価契約
		R4. 6. 23	3, 183, 297		
		R 4. 7. 27	2, 382, 477		
		R 4. 8. 18	2, 182, 986		
		R 4. 9. 28	2, 241, 254		
		R 4. 10. 21	2, 355, 609		
		R 4. 10. 21	3, 355, 249		
		R 4. 11. 18	3, 190, 014		
		R 4. 12. 21	4, 528, 856		
		R 5. 1. 23	3, 814, 516		
R 5. 2. 22	1, 397, 614				
	小計	28, 631, 872			
一般	R5. 2. 1 ～ R5. 12. 31	R 5. 3. 20	1, 651, 536	インフォメーションでの案内、展覧会作品監視等業務	令和4年度長期 単価契約
		R 5. 4. 21	3, 471, 785		
		小計	5, 123, 321		
随契	R4. 4. 1 ～ R5. 3. 31	R4. 5. 19	91, 666	静岡県立美術館公式ウェブサイトの更新及び修正	随契2号 (不適)
		R4. 6. 14	91, 666		
		R 4. 7. 14	91, 666		
		R 4. 8. 12	91, 666		
		R 4. 9. 16	91, 666		
		R 4. 10. 17	91, 666		
		R 4. 11. 15	91, 666		
		R 4. 12. 16	91, 666		
		R 5. 1. 17	91, 666		
		R 5. 2. 14	91, 666		
		R 5. 3. 14	91, 666		
		R 5. 4. 17	91, 674		
	小計	1, 100, 000			
随契	R4. 4. 25 ～ R5. 3. 31	R 5. 4. 26	374, 440	インフォメーションでの案内、展覧会作品監視等業務	随契1号 (少額)
随契	R4. 4. 25 ～ R5. 2. 2	R 5. 3. 2	418, 000	収蔵品展チラシ等デザイン	随契1号 (少額)
随契	R4. 4. 27 ～ R4. 6. 30	R 4. 8. 10	297, 000	「絶景を描く」広報物・看板デザイン	随契1号 (少額)
随契	R4. 5. 20 ～ R4. 5. 26	R 4. 7. 14	228, 580	本館第2室 白幕設置	随契1号 (少額)
随契	R4. 5. 20 ～ R5. 1. 31	R 5. 2. 24	518, 940	日時指定整理券発券システム委託	随契1号 (少額)
随契	R4. 6. 10 ～ R5. 3. 15	R 5. 4. 12	590, 700	美術館評価のためのアンケート集計、分析及び報告書の作成等	随契1号 (少額)

整理番号	委託業務名	受託者	当初設計金額	契約金額		
				当初額	変更増減額	計
36	観覧料のキャッシュレス決済 (クレジットカード・電子マネー)	㈱リクルート	113,722	113,722		113,722
37	観覧料キャッシュレス決済 (クレジットカード・電子マネー)	㈱リクルート	2,298,029	22,298,029		22,298,029
38	観覧料のキャッシュレス決済 (QRコード)	㈱イーコンテクト	56,466	56,466		56,466
39	観覧料キャッシュレス決済 (QRコード)	㈱リクルート	1,154,331	1,154,331		1,154,331
40	ミュージアムショップ業務	静岡県立美術館ミュージアム ショップ共同企業体	—	—		—
41	静岡県立美術館レストラン業務	㈱なすび	—	—		—
42	絶景展 小冊子デザイン制作業務委託	J i c c a d e s i g n 望月 一弘	165,000	165,000		165,000
43	「みる誕生 鴻池朋子展」印刷物、看板デザイン制作業務	J i c c a d e s i g n 望月 一弘	489,500	489,500		489,500
44	「みる誕生 鴻池朋子展」記録集デザイン制作業務	J i c c a d e s i g n 望月 一弘	599,500	599,500		599,500
45	「絶景を描く」展通常ディスプレイ制作等業務委託	株式会社ブレーン	654,500	654,500		654,500
46	「絶景を描く」展特別ディスプレイ制作等業務委託	株式会社ブレーン	420,200	420,200		420,200
47	「みる誕生 鴻池朋子」展 通常ディスプレイ制作業務委託	株式会社ブレーン	363,000	363,000		363,000
48	「近代の誘惑—日本画の実践」展 通常ディスプレイ制作業務委託	株式会社ブレーン	488,400	488,400		488,400
49	センスオブワンダー展 通常ディスプレイ制作・設置業務委託	株式会社ブレーン	488,400	488,400		488,400
50	センス・オブ・ワンダー展デザイン等制作業務について	有限会社サイズ	451,000	451,000		451,000
51	静岡県立美術館紀要第38号編集業務委託料の支出	有限会社サイズ	275,000	275,000		275,000
52	「近代の誘惑—日本画の実践」展印刷物・看板等デザイン制作業務	モッツ 坂本 陽一	265,650	265,650		265,650
53	「みる誕生 鴻池朋子」展輸送・展示作業業務	日本通運株式会社 静岡支店	2,729,776	2,715,271		2,715,271
54	「みる誕生 鴻池朋子」展 撤収作業・作品返却業務	日本通運株式会社 静岡支店	2,801,150	2,801,150		2,801,150
55	令和5年度年間スケジュールデザイン制作業務委託	川添 英昭	99,990	99,990		99,990
56	ロダンウィーク関連デザイン業務	株式会社h o l i d a y	99,990	99,990		99,000
57	「みる誕生 鴻池朋子」展の特別広報業務の支出について	株式会社静岡新聞社	1,000,000	1,000,000		1,000,000

契約締結方法	契約期間	支出年月日	金額	委託業務の内容	摘要
随契	R4. 3. 8 ～ R5. 2. 28	— R4. 10. 5 R4. 11. 7 R4. 12. 5 R5. 1. 6 R5. 2. 6 小計	(40,334) 4,036 4,432 9,649 9,544 12,669 40,330	観覧料のクレジットカード・電子マネーによるキャッシュレス決済取引	令和3年度長期随契2号(不適)
随契	R5. 2. 14 ～ R8. 2. 13	R5. 3. 6 R5. 4. 5 R5. 5. 8 小計	2,641 6,904 28 9,573	観覧料のクレジットカード・電子マネーによるキャッシュレス決済取引	令和4年度長期随契7号(有利)
随契	R4. 3. 8 ～ R5. 2. 28	R4. 10. 31 R4. 11. 30 R5. 1. 4 R5. 1. 31 R5. 1. 31 R5. 2. 28 小計	3,592 2,703 5,013 3,589 1,043 5,064 21,004	観覧料のQRコードによるキャッシュレス決済取引	令和3年度長期随契2号(不適)
随契	R5. 2. 14 ～ R8. 2. 13	R5. 3. 31 R5. 4. 28 小計	2,083 4,370 6,453	観覧料のQRコードによるキャッシュレス決済取引	令和4年度長期随契7号(有利)
随契	R4. 4. 1 ～ R5. 3. 31	—	—	静岡県立美術館 ミュージアムショップ管理運営	随契2号(不適)
随契	R4. 4. 1 ～ R5. 3. 31	—	—	静岡県立美術館 レストラン管理運営	随契2号(不適)
随契	R4. 7. 1 ～ R4. 8. 4	R 4. 10. 7	165,000	「絶景を描く」小冊子デザイン	随契1号(少額)
随契	R4. 8. 29 ～ R4. 11. 2	R 4. 12. 2	489,500	「鴻池朋子展」広報物・看板デザイン	随契1号(少額)
随契	R5. 1. 12 ～ R5. 2. 15	R 5. 4. 6	599,500	「鴻池朋子展」記録集デザイン	随契1号(少額)
随契	R4. 7. 29 ～ R4. 10. 24	R 4. 11. 8	654,500	「絶景を描く」通常ディスプレイ制作	随契1号(少額)
随契	R4. 8. 15 ～ R4. 10. 25	R 4. 11. 8	420,200	「絶景を描く」特別ディスプレイ制作	随契1号(少額)
随契	R4. 10. 20 ～ R4. 10. 24	R 5. 1. 30	363,000	「鴻池朋子展」通常ディスプレイ制作	随契1号(少額)
随契	R4. 12. 6 ～ R5. 3. 27	R 5. 4. 20	488,400	「近代の誘惑」通常ディスプレイ制作	随契1号(少額)
随契	R5. 3. 24 ～ R5. 3. 27	R 5. 4. 20	488,400	「センス・オブ・ワンダー」通常ディスプレイ制作	随契1号(少額)
随契	R5. 1. 25 ～ R5. 3. 27	R 5. 4. 14	451,000	「センス・オブ・ワンダー」広報物・看板デザイン	随契1号(少額)
随契	R5. 1. 23 ～ R5. 3. 24	R 5. 4. 11	275,000	静岡県立美術館紀要第38号編集	随契1号(少額)
随契	R4. 9. 8 ～ R4. 11. 30	R 4. 12. 22	265,650	「近代の誘惑」広報物・看板デザイン	随契1号(少額)
随契	R4. 10. 17 ～ R4. 11. 1	R 4. 11. 28	2,715,271	「鴻池朋子展」作品輸送・展示	随契2号(不適)
随契	R4. 12. 23 ～ R5. 1. 19	R 5. 3. 13	2,801,150	「鴻池朋子展」作品撤収	随契2号(不適)
随契	R4. 11. 29 ～ R5. 2. 3	R 5. 3. 24	99,990	年間スケジュールデザイン制作	随契1号(少額)
随契	R4. 7. 27 ～ R4. 9. 30	R 4. 10. 12	99,000	「ロダンウィーク」チラシデザイン	随契1号(少額)
随契	R4. 8. 8 ～ R5. 1. 9	R 5. 2. 14	1,000,000	「鴻池朋子展」新聞等への広告掲載	随契1号(少額)

整理 番号	委託業務名	受託者	当初設計金額	契約金額		
				当初額	変更増減額	計
58	館藏品等写真撮影業務委託料の 支出について	金井 杜男	469,700	469,700		469,700
59	静岡県立美術館ガストロノミー ツーリズム業務委託	株式会社なすび ロダンテラ ス	847,000	847,000		847,000
60	「みる誕生 鴻池朋子展」会場 記録撮影業務委託	株式会社 n. s. p h o t o g r a p h s	220,000	220,000		220,000
61	「みる誕生 鴻池朋子展」開催 管理業務委託契約について	鴻池 朋子	5,098,500	5,098,500		5,098,500
62	オンライン鑑賞教育プログラム 関連デザイン作成業務委託	谷澤陽佑デザイン事務所 谷 澤 陽佑	169,400	169,400		169,400
63	「鞆川図と蘭亭曲水図」論集デ ザイン業務委託	株式会社 勉誠社	1,000,000	1,000,000		1,000,000
64	静岡県立美術館ロダン館警備業 務について	株式会社セリオ	396,000	396,000	-117,810	278,190
	合 計		238,576,239	203,235,654	839,610	204,078,454
	うち文化事業費					
	うち美術館費					
	図書館費					

契約締結方法	契約期間	支出年月日	金額	委託業務の内容	摘要
随契	R4. 8. 8 ～ R4. 11. 30	R 4. 11. 14	469,700	館蔵品写真撮影	随契1号 (少額)
随契	R4. 10. 24 ～ R5. 3. 31	R 5. 4. 24	847,000	ガストロノミーリズム特別メニュー開発・提供	随契1号 (少額)
随契	R4. 10. 24 ～ R4. 11. 30	R 4. 12. 26	220,000	「鴻池朋子展」会場記録写真撮影	随契1号 (少額)
随契	R4. 10. 27 ～ R5. 1. 15	R 5. 2. 2	5,098,500	「鴻池朋子展」開催管理	随契2号 (不適)
随契	R5. 2. 14 ～ R5. 3. 14	R 5. 4. 6	169,400	オンライン鑑賞教育プログラムワークシートデザイン	随契1号 (少額)
随契	R5. 3. 15 ～ R5. 3. 31	R 5. 4. 26	1,000,000	「鞆川図と蘭亭曲水図」論集デザイン	随契2号 (不適)
随契	R5. 1. 13 ～ R5. 2. 11	R 5. 3. 15	278,190	ロダン館の警備業務	随契1号 (少額)
			203,753,341		
			6,361,029		
			196,064,409		
			1,327,903		

## 委託料に関する調

整理 番号	委託業務名	受託者	当初設計金額 円	契約金額			契約締結 方法
				当初額 円	変更増減額 円	計 円	
1	静岡県立美術館及び静岡県立中央図書館設備運転等業務	㈱セリオ	97,462,200	94,749,600		94,749,600	一般
2	静岡県立美術館園地管理業務	駿河緑地造成(株)	16,049,000	15,400,000		15,400,000	一般
3	静岡県立美術館清掃等管理業務	㈱静岡セイコー	12,011,450	8,308,300		8,308,300	一般
4	静岡県立美術館廃棄物搬出処理業務	㈱静岡清掃企業	488,400	488,400		488,400	随契
5	静岡県立美術館エレベーター保守管理業務	㈱日立ビルシステム 中部支	1,762,200	1,762,200		1,762,200	随契
6	静岡県立美術館汚水ポンプ槽保守管理業務	ニッケン消毒㈱	345,400	316,800		316,800	随契
7	静岡県立美術館自家用電気工作物保安管理業務	(一財)中部電気保安協会清水営業所	985,600	985,600		985,600	随契
8	静岡県立美術館自動ドア保守管理業務	ナブコシステム㈱静岡支店	638,000	638,000		638,000	随契
9	静岡県立美術館非常通報装置保守業務	テルウェル西日本㈱	62,040	62,040		62,040	随契
10	静岡県立美術館インターネット関連機器保守業務	㈱エス・トラスト	79,200	79,200		79,200	随契
11	県立美術館休憩室自動ドア保守管理業務	中日本オート・ドア㈱	44,000	44,000		44,000	随契
12	害虫等管理業務	東海埠頭㈱	99,990	99,836		99,836	随契
13	静岡県立美術館生物環境調査	東海埠頭㈱	924,000	921,800		921,800	随契
14	ロダン館自家発電設備実負荷試験立合業務	㈱藤興産	119,680	99,000		99,000	随契
15	令和5年2月～令和5年12月静岡県立美術館作品監視等業務	㈱ベルキャリアール 静岡支店	35,361,625	34,980,000 17,110.82円 ポスト		34,980,000	一般
16	静岡県立美術館ウェブサイト保守・更新業務	㈱NOKIOO	1,100,000	1,100,000		1,100,000	随契
17	收藏品展 ウェブ用アイコン等デザイン制作業務について	Jicca design 望月 一弘	0	195,800		195,800	随息契約 (100万円以下)
18	観覧料キャッシュレス決済(クレジットカード・電子マネー)	株式会社リクルート	2,519,766	2,298,029		2,298,029	随契
19	観覧料キャッシュレス決済(QRコード)	株式会社リクルート	1,154,331	1,154,331		1,154,331	随契
20	ミュージアムショップ業務	静岡県立美術館ミュージアムショップ共同企業体	—	—		—	随契
21	静岡県立美術館レストラン業務	㈱なすび	—	—		—	随契
22	草間彌生《水上の蜚》設営監督等作業について	OWL株式会社	0	152,417		152,417	随契
23	草間彌生《水上の蜚》の設営・撤去等業務について	株式会社ブレーン	0	545,600		545,600	随契
24	センス・オブ・ワンダー展 特別ディスプレイ制作代について	株式会社ブレーン	0	355,850		355,850	随契

(令和5年度)  
(令和5年6月30日現在)

契約期間	支出年月日	金額	委託業務の内容	摘要
R5.4.1 ～ R6.3.31	円 R5.5.16 R5.6.19 小計	円 7,895,800 7,895,800 15,791,600	静岡県立美術館及び静岡県立中央図書館における設備運転及び庁舎等警備業務	うち図書館費 939,668円
R5.4.1 ～ R6.3.31	R5.5.23 R5.6.19 小計	1,283,333 1,283,333 2,566,666	静岡県立美術館の園地管理	うち図書館費 416,310円
R5.4.1 ～ R6.3.31	R5.5.16 R5.6.19 小計	697,400 664,400 1,361,800	静岡県立美術館の庁舎清掃管理、建築物環境衛生管理	
R5.4.1 ～ R6.3.31	R5.6.2 R5.6.29 小計	40,700 40,700 81,400	静岡県立美術館の廃棄物搬出処理	随契1号 (少額)
R5.4.1 ～ R6.3.31	R5.6.5 R5.6.21 小計	146,850 146,850 293,700	静岡県立美術館のエレベーター保守管理	随契2号 (不適)
R5.4.1 ～ R6.3.31			静岡県立美術館の汚水ポンプ槽保守管理	随契1号 (少額)
R5.4.1 ～ R6.3.31	R4.5.9	985,600	静岡県立美術館の自家用電気工作物保安管理	随契1号 (少額)
R5.4.1 ～ R6.3.31	R4.6.19	212,666	静岡県立美術館の自動ドア保守管理	随契1号 (少額)
R5.4.1 ～ R6.3.31			静岡県立美術館の非常通報装置保守	随契1号 (少額)
R5.4.1 ～ R6.3.31			静岡県立美術館のインターネット関連機器保守	随契1号 (少額)
R5.4.1 ～ R6.3.31			静岡県立美術館の休憩室(旧カフェ)自動ドア保守管理	随契1号 (少額)
R5.5.10 ～ R6.3.31			「建築物における衛生的環境の確保に関する法律」に基づく害虫等管理	随契1号 (少額)
R5.6.1 ～ R6.3.31			館内外各所の害虫、害獣、付着菌、浮遊菌等の生息状況の調査	随契1号 (少額)
R5.5.1 ～ R5.6.30	R5.6.13	99,000	自家発電設備実負荷試験の立合	随契1号 (少額)
R5.2.1 ～ R5.12.31	R5.5.17 R5.6.16 小計	(5,123,321) 3,354,405 4,427,937 7,782,342	インフォメーションでの案内、展覧会作品監視等業務	令和4年度長期 単価契約
R5.4.1 ～ R6.3.31	R5.5.15 R5.6.15 小計	91,666 91,666 183,332	静岡県立美術館公式ウェブサイトの更新及び修正	随契2号 (不適)
R5.4.20 ～ R5.5.8	R5.6.12	195,800	収蔵品展ウェブ用アイコン等デザイン	随契1号 (少額)
R5.2.14 ～ R8.2.13	R5.5.8 R5.5.9 R5.6.5 小計	4,331 2 16,625 20,958	2 観覧料のクレジットカード・電子マネーによるキャッシュレス決済取引	令和4年度長期 随契7号 (有利)
R5.2.14 ～ R8.2.13	R5.5.31 R5.6.30 小計	3,279 9,263 12,542	観覧料のQRコードによるキャッシュレス決済取引	令和4年度長期 随契7号 (有利)
R5.4.1 ～ R6.3.31	—	—	静岡県立美術館 ミュージアムショップ管理運営	随契2号 (不適)
R5.4.1 ～ R6.3.31	—	—	静岡県立美術館 レストラン管理運営	随契2号 (不適)
R5.4.12 ～ R5.4.13	R5.5.8	152,417	草間彌生《水上の蜚》設置監督	随契1号 (少額)
R5.4.3 ～ R5.7.11		0	草間彌生《水上の蜚》設置	随契1号 (少額)
R5.4.6 ～ R5.5.31		0	センス・オブ・ワンダー展特別ディスプレイ制作	随契1号 (少額)

整理 番号	委託業務名	受託者	当初設計金額	契約金額			契約締結 方法
				当初額	変更増減額	計	
25	「センス・オブ・ワンダー」展 動画制作業務	有限会社サイズ	0	99,000		99,000	随契
26	展示室入口案内ボード等制作業 務代の支出について	株式会社ブレン	0	113,300		113,300	随契
27	「糸で描く物語」展に係る広報 物デザイン制作業務について	株式会社10	0	350,000		350,000	随契
28	「糸で描く物語」展におけるP R業務委託について	株式会社ウインダム	0	77,000		77,000	随契
29	糸で描く物語展 通常ディスプ レイ制作・設置業務委託	株式会社ブレン	0	488,400		488,400	随契
30	静岡県立美術館評価業務委託	株式会社サーベイリサーチセ ンター 静岡事務所	0	638,000		638,000	随契
31	県立美術館レストラン・ガスト ロノミーツーリズム業務委託	株式会社なすび	0	770,000		770,000	随契
32	「大大名の名宝ー永青文庫×静 岡県美の狩野派展」デザイン業 務	川添 英昭	0	687,500		687,500	随契
	合 計		170,052,551	125,054,776	0	125,054,776	
	うち文化事業費						
	うち美術館費						
	図書館費						



契約期間	支出年月日	金額	委託業務の内容	摘要
R 5. 5.22 ～ R 5. 5.31		0	草間彌生《水上の蛍》紹介動画制作	随契1号 (少額)
R 5. 4.20 ～ R 6. 3.31		0	展示室入口案内ボード制作	随契1号 (少額)
R 5. 4.17 ～ R 5. 6. 8	R5. 6. 30	350,000	糸で描く物語展広報物・看板デザイン	随契1号 (少額)
R 5. 5. 2 ～ R 5. 9.18		0	糸で描く物語展情報発信業務	随契1号 (少額)
R 5. 5.25 ～ R 5. 9.19		0	糸で描く物語展通常ディスプレイ制作	随契1号 (少額)
R 5. 5.29 ～ R 6. 3.15		0	美術館評価のためのアンケート集計、分析及び報告書の作成等	随契1号 (少額)
R 5. 6. 1 ～ R 6. 3.15		0	ガストロノミーリズム特別メニュー開発・提供	随契1号 (少額)
R 5. 5.30 ～ R 5.10.10		0	大大名の名宝展広報物・看板デザイン	随契1号 (少額)
		30,089,823		
		0		
		29,863,825		
		225,998		

負 担 金

整理番号	負担金名	交付先	負担根拠
1	兵馬俑展実行委員会負担金	兵馬俑展実行委員会 委員長 木下直之	協約書
2	キッズアートプロジェクトしずおか会費	特定非営利活動法人キッズアートプロジェクトしずおか	定款
3	日本博物館協会会費	公益財団法人日本博物館協会	開催通知
4	全国美術館会議会費	一般社団法人全国美術館会議	規約
5	静岡県博物館協会会費	静岡県博物館協会	会則
6	都道府県立美術館副館長等事務責任者会議負担金	令和4年度都道府県立美術館副館長等事務責任者会議開催館 兵庫県立美術館 館長 簗 豊	開催通知
7	水道施設管理業務負担金	静岡県公立大学法人	覚書
計		7件	

整理番号	負担金名	交付先	負担根拠
1	防火管理講習会受講料	静岡市防災協会	開催通知
2	キッズアートプロジェクトしずおか年会費	特定非営利活動法人キッズアートプロジェクトしずおか	定款
3	日本博物館協会会費	公益財団法人日本博物館協会	開催通知
計		3件	

支 出 調

(令和4年度)

事業内容	負担金額 (円)	支出年月日
	円	
展覧会	23,500,000	R4. 4. 28
子どもの芸術教育の普及、健全育成をはじめとする学術、文化、芸術振興、地域経済文化の活性化等	30,000	R4. 5. 2
博物館に必要な調査・研究・普及・情報交換等	55,000	R4. 5. 27
博物館に必要な調査・研究・普及・情報交換等	30,000	R4. 7. 15
博物館に必要な調査・研究・普及・情報交換等	18,000	R4. 7. 22
都道府県立美術館会副館長等事務責任者会議	5,000	R4. 10. 25
専用水道管理業務委託料の当館負担分	53,680	R5. 4. 21
	23,691,680	

(令和5年度)

(令和5年6月30日現在)

事業内容	負担金額	支出年月日
	円	
防火管理講習会	5,100	R5. 5. 10
子どもの芸術教育の普及、健全育成をはじめとする学術、文化、芸術振興、地域経済文化の活性化等	30,000	R5. 5. 26
博物館に必要な調査・研究・普及・情報交換等	55,000	R5. 6. 2
	90,100	

# 建 築 工

整理 番号	予算科目	工事名	工事箇所	当 初 設計金額	契 約 金	
					当初額	変更増減
1	資産経営費	県立美術館ロダン館遊歩道外灯設置工事	静岡市駿河区谷田地区	693,000	649,000	0
2	〃	県立美術館本館プロムナード柵修繕工事	静岡市駿河区谷田地区	979,000	957,000	0
計（資産経営費）			2件	1,672,000	1,606,000	0
3	美術館費	県立美術館本館石畳歩道修繕工事	静岡市駿河区谷田地区	979,000	858,000	0
4	〃	県立美術館本館軒天井修繕工事	静岡市駿河区谷田地区	506,000	396,000	0
5	〃	県立美術館本館プロムナード屋外照明更新工事	静岡市駿河区谷田地区	671,000	660,000	0
6	〃	県立美術館本館レストラン冷凍冷蔵庫更新工事	静岡市駿河区谷田地区	1,430,000	1,386,000	0
7	〃	県立美術館本館壁タイル（南面）修繕工事	静岡市駿河区谷田地区	2,486,000	2,068,000	77,000
8	〃	県立美術館ロダン館天井漏水修繕工事	静岡市駿河区谷田地区	462,000	456,500	0
計（美術館費）			6件	6,534,000	5,824,500	77,000

# 事 調

(令和4年度)

額	契約締結方法	受注者	着 手 完 成 年 月 日	支出済額	工事概要	公有財 産台帳	摘要
計							
649,000	随契	藤田電気(株)	R4. 8. 9 R4. 11. 30	649,000	ロダン館遊歩道外 灯の設置	済	令達年月日 R4.5.24 最終支払日 R4.12.23 随契一号 (少額)
957,000	随契	(株)静岡緑地建設	R5. 3. 7 R5. 3. 27	957,000	本館プロムナード の柵の修繕	—	令達年月日 R5.2.6 最終支払日 R5.4.17 随契一号 (少額)
1,606,000				1,606,000			
858,000	随契	(株)森造園	R4. 12. 9 R5. 2. 22	858,000	本館石畳歩道の修 繕	—	令達年月日 R4.4.1 最終支払日 R5.3.13 随契一号 (少額)
396,000	随契	大和建设(株)	R4. 12. 8 R5. 2. 7	396,000	本館軒天井の修繕	—	令達年月日 R4.4.1 最終支払日 R5.3.13 随契一号 (少額)
660,000	随契	(株)エイデン	R4. 10. 26 R5. 2. 15	660,000	本館プロムナード 屋外照明の更新	—	令達年月日 R4.4.1 最終支払日 R5.3.10 随契一号 (少額)
1,386,000	随契	(株)福泉	R4. 4. 20 R4. 8. 24	1,386,000	本館レストラン冷 凍冷蔵庫の更新	—	令達年月日 R4.4.1 最終支払日 R4.9.15 随契一号 (少額)
2,145,000	随契	(株)野崎工務店	R4. 4. 21 R4. 6. 10	2,145,000	本館壁タイルの浮 き、割れ等の修繕	—	令達年月日 R4.4.1 最終支払日 R4.7.6 随契一号 (少額)
456,500	随契	第一建設(株)	R4. 8. 26 R4. 11. 30	456,500	ロダン館天井漏水 の修繕	—	令達年月日 R4.4.1 最終支払日 R4.12.23 随契一号 (少額)
5,901,500				5,901,500			

参考	美術館費	県立美術館監視カメラ設備更新 他工事	静岡市駿河区 谷田地区	66,748,000	61,050,000	946,000
参考	〃	県立美術館本館ファンコイルユ ニット更新工事	静岡市駿河区 谷田地区	70,961,000	64,680,000	△ 209000
参考	〃	県立美術館ロダン館天井・照明 改修工事	静岡市駿河区 谷田地区	10,450,000	10,428,000	0
参考	〃	県立美術館トイレ改修他工事	静岡市駿河区 谷田地区	11,726,000	10,450,000	286,000
			4件	159,885,000	146,608,000	1,023,000

61,996,000	一般	太洋電機(株)	R4. 8. 25 R5. 2. 28	61,996,000	監視カメラ設備及び本館直流電源装置の更新	—	設備課
64,471,000	一般	(株)ザ・トーカイ	R4. 9. 6 R5. 2. 21	64,471,000	本館ファンコイルユニットの更新	—	設備課
10,428,000	一般	(株)大建工社	R4. 11. 3 R5. 2. 24	10,428,000	ロダン館1階ホール天井及び照明(LED)の改修	—	静岡土木事務所
10,736,000	一般	(株)富山冷熱工業	R4. 10. 18 R5. 2. 28	10,736,000	トイレ洋式改修及び本館レストラン給水配管の改修	—	設備課
147,631,000				147,631,000			

# 建 築 工

整理 番号	予算科目	工事名	工事箇所	当 初 設計金額	契 約 金	
					当初額	変更増減額
1	美術館費	県立美術館ロダン館エアハンドリングユニットACU-2修繕工事	静岡市駿河区谷田地区	467,500	467,500	0
計（美術館費）			1 件	467,500	467,500	0



# 事 調

(令和5年度)  
(令和5年6月30日現在)

額	契約締結方法	受注者	着手完成(予定)年月日	支出済額	工事概要	公有財産台帳	摘要
計							
467,500	随契	三洋静岡設備(株)	R5.6.2 R5.8.2	—	ロダン館エアハンドリングユニットACU-2の修繕(商用回路)	—	令達年月日 R5.4.5 最終支払日  随契五号 (緊急)
467,500				0			

# 公 有 財 産 調

(令和4年度)

区 分	令和4年3月31日				令和5年3月31日				摘 要
	現 在		増		減		現 在		
	数量又 は面積	台 帳 価 格	数量又 は面積	台 帳 価 格	数量又 は面積	台 帳 価 格	数量又 は面積	台 帳 価 格	
行政財産	/	千円 3,177,203	/	千円 649	/	千円 176,280	/	千円 3,001,572	
建物	9,096.32 12,343.87	3,148,683	0	0	0	173,895	9,096.32 12,343.87	2,974,788	評価替え
工作物	339	28,520	1	649	0	2,385	340	26,784	評価替え
公有財産に 準ずるもの	/	893	/	0	/	0	/	893	
電話加入権	12	893	0	0	0	0	12	893	

「令和5年度中増減なし」

## 借地借家等調

(令和5年度)

(令和5年6月30日現在)

整理 番号	区分	種別	所在地	地目		数量又 は面積	借料		契約 期間	所有者又 は契約者 氏名	用途
				台帳	現況		単価	年額			
1	土地	敷地	静岡市 駿河区 谷田53-2	畑	園地 庁舎 敷地	130,281.36	円 -	円 -	R4. 4. 1 ~ R7. 3. 31	静岡県立 中央図書館	美術館 設置
2	土地	軌道 敷地	静岡市 清水区 中之郷 2-29-8	鉄道 用地	駅構内	0.349m <sup>2</sup>	-	-	R5. 4. 1 ~ R10. 3. 31	静岡鉄道(株)	レプリ カ等設 置
3	土地	道路 敷地	静岡市 清水区 入江南町 1121-1	道路 用地	公衆用 道路	1本	-	-	R4. 4. 1 ~ R9. 3. 31	静岡市	案内 看板
4	土地	道路 敷地	静岡市 清水区 桜が丘町 224-3	道路 用地	公衆用 道路	1本	-	-	R4. 4. 1 ~ R9. 3. 31	静岡市	案内 看板
5	土地	道路 敷地	静岡市 清水区 中之郷 地先	道路 用地	公衆用 道路	1本	-	-	R5. 4. 1 ~ R10. 3. 31	国土交通省 中部地方 整備局	案内 看板
6	土地	道路 敷地	静岡市 駿河区 弥生町 65地先	道路 用地	公衆用 道路	1本	-	-	R5. 4. 1 ~ R10. 3. 31	国土交通省 中部地方 整備局	案内 看板
7	土地	道路 敷地	静岡市 清水区 中之郷 1-5	道路 用地	公衆用 道路	1本	-	-	H31. 4. 1 ~ R6. 3. 31	静岡市	案内 看板
8	土地	通路 敷地	静岡市葵 区長沼 584-8	通路 用地	通路	0.38m <sup>2</sup>	-	-	R5. 4. 1 ~ R6. 3. 31	静岡市	イベン ト情報 ラック 設置
	計					5本 130,282,089 m <sup>2</sup>					

事務機器等の債務負担行為又は長期継続契約に係る調

(令和5年度)  
(令和5年6月30日現在)

区分	事業名又は契約名	内容	契約額	(契約額の年度別内訳)					
				R2年度	R3年度	R4年度	R5年度	R6年度	
長期継続 契約	電子複写機賃貸借契約	事務用電子複写機 (カラー複合機)賃貸借 (契約日)H31.4.1	801,100	160,512	160,512	160,512	160,512		
	令和5年2月～令和5年12月期 静岡県立美術館作品監視等業務 委託契約	展示作品の監視等 (契約日)R4.12.19	3,498,000			5,481,453	29,498,547		
	観覧料のキャッシュレス決済(クレジットカード・電子マネー)に伴う 指定納付受託	キャッシュレス決済に よる観覧料の納付事務 (契約日)R5.2.14	2,298,029			48,758	296,513	1,040,686	
	観覧料のキャッシュレス決済(QR コード)に伴う指定納付受託	キャッシュレス決済に よる観覧料の納付事務 (契約日)R5.2.14	1,154,331			14,884	143,862	531,270	

行政財産貸付・使用許可調

(令和4年度)

整理 番号	区分	種別	所在地	地目		数量又 は面積	貸付料又は 使用料		貸付又は 使用許可 期間	貸付又は使用 許可を受けた 者の氏名	貸付・ 使用許 可目的
				台帳	現況		単価	年額			
1	建物	事務所建	静岡市 駿河区 谷田53-2	鉄骨鉄筋コン クリート造		3.3㎡	円	円	R3.4.1 ～ R6.3.31	静岡県立美術館 友の会	友の会 事務局
2	建物	事務所建	静岡市 駿河区 谷田53-2	鉄骨鉄筋コン クリート造		2.71㎡	44,330	44,330	R4.4.1 ～ R5.3.31	(株)エヌ・ティ・ ティ・ドコモ	携帯電話 用無線基 地局
3	建物	事務所建	静岡市 駿河区 谷田53-2	鉄骨鉄筋コン クリート造		1.48㎡	22,410	22,410	R4.4.1 ～ R5.3.31	ソフトバンク(株)	屋内用携 帯電話基 地局
4	建物	事務所建	静岡市 駿河区 谷田53-2	鉄骨鉄筋コン クリート造		2.01㎡	37,350	37,350	R4.5.17 ～ R5.3.31	KDDI(株)	携帯電話 基地局
	合計						104,090	104,090			

行政財産貸付・使用許可調

(令和5年度)

(令和5年6月30日現在)

整理 番号	区分	種別	所在地	地目		数量又 は面積	貸付料又は 使用料		貸付又は 使用許可 期間	貸付又は使用 許可を受けた 者の氏名	貸付・ 使用許 可目的
				台帳	現況		単価	年額			
1	建物	事務所建	静岡市 駿河区 谷田53-2	鉄骨鉄筋コン クリート造		3.3㎡	円	円	R3.4.1 ～ R6.3.31	静岡県立美術館 友の会	友の会 事務局
2	建物	事務所建	静岡市 駿河区 谷田53-2	鉄骨鉄筋コン クリート造		2.71㎡	42,080	42,080	R5.4.1 ～ R6.3.31	(株)エヌ・ティ・ ティ・ドコモ	携帯電話 用無線基 地局
3	建物	事務所建	静岡市 駿河区 谷田53-2	鉄骨鉄筋コン クリート造		1.48㎡	21,230	21,230	R5.4.1 ～ R6.3.31	ソフトバンク(株)	屋内用携 帯電話基 地局
4	建物	事務所建	静岡市 駿河区 谷田53-2	鉄骨鉄筋コン クリート造		2.01㎡	40,720	40,720	R5.4.1 ～ R6.3.31	KDDI(株)	携帯電話 基地局
	合計						104,030	104,030			

# 備品・図書調

(令和 4年度)

所属 0000107821 スポーツ・文化観光部 県立美術館

区分	令和 4年 3月31日 現在	増		減		令和 5年 3月31日 現在
		数量	購入価格 (円)	数量	売却価格 (円)	
01-01 机類	9	( 0 ) 0	0	( 0 ) 0	0	9
01-02 台類	34	( 0 ) 0	0	( 0 ) 0	0	34
01-03 いす類	56	( 0 ) 0	0	( 0 ) 0	0	56
01-04 収納保管庫類	46	( 0 ) 0	0	( 0 ) 0	0	46
01-05 印刷機器類	5	( 0 ) 0	0	( 0 ) 0	0	5
01-07 書類整理器具類	2	( 0 ) 0	0	( 0 ) 0	0	2
01-10 印判類	4	( 0 ) 0	0	( 0 ) 0	0	4
01-13 厨房器具類	2	( 0 ) 0	0	( 0 ) 0	0	2
01-20 コートハンガー・傘立て	1	( 0 ) 0	0	( 0 ) 0	0	1
01-99 その他の庁用器具類	31	( 0 ) 0	0	( 0 ) 0	0	31
02-01 情報処理機器類	55	( 0 ) 5	773,950	( 0 ) 1	0	59
02-02 情報伝達機器類	6	( 0 ) 0	0	( 0 ) 0	0	6
02-03 再生機器類	6	( 0 ) 0	0	( 0 ) 0	0	6
03-01 撮影機器類	10	( 0 ) 1	89,039	( 0 ) 0	0	11
03-02 観察・観測用光学機器類	1	( 0 ) 0	0	( 0 ) 0	0	1
03-03 視覚用再生等機器類	3	( 0 ) 0	0	( 0 ) 0	0	3
03-04 媒体関連機器類	45	( 0 ) 0	0	( 0 ) 0	0	45
04-99 その他の医療衛生機器類	2	( 0 ) 1	319,000	( 0 ) 0	0	3
05-09 天体気象観測機器類	2	( 0 ) 0	0	( 0 ) 0	0	2

備品・図書調

所属 0000107821 スポーツ・文化観光部 県立美術館

区分	令和 4年 3月31日 現在	増		減		令和 5年 3月31日 現在
		数量	購入価格 (円)	数量	売却価格 (円)	
05-99 その他の試験計測機器類	2	( 0) 0	0	( 0) 0	0	2
06-99 その他の諸機器類	1	( 0) 0	0	( 0) 0	0	1
08-01 車両類	2	( 0) 0	0	( 0) 0	0	2
08-99 その他の船車類	7	( 0) 0	0	( 0) 1	0	6
09-01 標本美術品	2,066	( 0) 76	0	( 0) 0	0	2,142
10-07 音楽用器具類	1	( 0) 0	0	( 0) 0	0	1
10-08 芸術用器具類	4	( 0) 0	0	( 0) 0	0	4
12-01 雑機器	56	( 0) 0	0	( 0) 0	0	56
50-01 図書	1,350	( 0) 85	802,357	( 0) 0	0	1,435
計	3,809	( 0) 168	1,984,346	( 0) 2	0	3,975

# 備品・図書調

(令和 5年度)

所属 0000107821 スポーツ・文化観光部 県立美術館

区分	令和 5年 3月31日 現在	増		減		令和 5年 6月30日 現在
		数量	購入価格 (円)	数量	売却価格 (円)	
01-01 机類	9	( 0 ) 0	0	( 0 ) 0	0	9
01-02 台類	34	( 0 ) 0	0	( 0 ) 0	0	34
01-03 いす類	56	( 0 ) 0	0	( 0 ) 0	0	56
01-04 収納保管庫類	46	( 0 ) 0	0	( 0 ) 0	0	46
01-05 印刷機器類	5	( 0 ) 0	0	( 0 ) 0	0	5
01-07 書類整理器具類	2	( 0 ) 0	0	( 0 ) 0	0	2
01-10 印判類	4	( 0 ) 0	0	( 0 ) 0	0	4
01-13 厨房器具類	2	( 0 ) 0	0	( 0 ) 0	0	2
01-20 コートハンガー・傘立て	1	( 0 ) 0	0	( 0 ) 0	0	1
01-99 その他の庁用器具類	31	( 0 ) 0	0	( 0 ) 0	0	31
02-01 情報処理機器類	59	( 0 ) 0	0	( 0 ) 0	0	59
02-02 情報伝達機器類	6	( 0 ) 0	0	( 0 ) 0	0	6
02-03 再生機器類	6	( 0 ) 0	0	( 0 ) 0	0	6
03-01 撮影機器類	11	( 0 ) 0	0	( 0 ) 0	0	11
03-02 観察・観測用光学機器類	1	( 0 ) 0	0	( 0 ) 0	0	1
03-03 視覚用再生等機器類	3	( 0 ) 0	0	( 0 ) 0	0	3
03-04 媒体関連機器類	45	( 0 ) 0	0	( 0 ) 0	0	45
04-99 その他の医療衛生機器類	2	( 0 ) 0	0	( 0 ) 0	0	2
05-09 天体気象観測機器類	2	( 0 ) 0	0	( 0 ) 0	0	2



備品・図書調

(令和 5年度)

所属 0000107821 スポーツ・文化観光部 県立美術館

区分	令和 5年 3月31日 現在	増		減		令和 5年 6月30日 現在
		数量	購入価格 (円)	数量	売却価格 (円)	
05-99 その他の試験計測機器類	2	( 0) 0	0	( 0) 0	0	2
06-99 その他の諸機器類	1	( 0) 0	0	( 0) 0	0	1
08-01 車両類	2	( 0) 0	0	( 0) 0	0	2
08-99 その他の船車類	6	( 0) 0	0	( 0) 0	0	6
09-01 標本美術品	2,142	( 0) 0	0	( 0) 0	0	2,142
10-07 音楽用器具類	1	( 0) 0	0	( 0) 0	0	1
10-08 芸術用器具類	4	( 0) 0	0	( 0) 0	0	4
12-01 雑機器	56	( 0) 0	0	( 0) 0	0	56
50-01 図書	1,452	( 0) 12	94,799	( 0) 0	0	1,464
計	3,991	( 0) 12	94,799	( 0) 0	0	4,003

## 主 要 備 品 調

(令和5年6月30日現在)

整理番号	区分		品名	利用状況	購入年月	購入金額(円)
	大・中	小				
1	9-1	3	地獄の門	館蔵品	H5. 3	722,000,000
2	〃	〃	カレーの市民(単体像6体)	〃	H1. 3	295,000,000
3	〃	〃	ルーアンのセーヌ川	〃	S60. 3	207,000,000
4	〃	〃	蘭亭曲水・龍山勝会図	〃	S61. 3	180,000,000
5	〃	〃	小麦畑と赤い屋根の家	〃	S58. 7	154,000,000
6	〃	〃	小屋と木立ちのある田舎道	〃	H4. 10	125,340,915
7	〃	〃	パツランツァ、マツジョーレ湖	〃	S57. 12	120,000,000
8	〃	〃	ホイスラー記念碑	〃	H4. 3	102,000,000
9	〃	〃	ポントワーズ、ライ麦畑とマチュランの丘	〃	S57. 12	95,500,000
10	〃	〃	シウラナの教会	〃	H7. 2	94,050,000
11	〃	〃	メリ街道、ラ・フェルテ・ス・ジュアール付近	〃	S61. 3	89,500,000
12	〃	〃	永遠なる休息の精	〃	H5. 2	86,000,000
13	〃	〃	ホールC. エントランスR2	〃	H7. 11	81,000,000
14	〃	〃	静物	〃	H5. 10	80,340,000
15	〃	〃	ラ・クロッシュ	〃	S59. 6	80,000,000
16	〃	〃	壺をもつカリアテード	〃	H2. 12	78,000,000
17	〃	〃	「イル・ド・フランス」のトルソ	〃	S59. 7	74,000,000
18	〃	〃	ベス・アイン	〃	S59. 12	69,000,000
19	〃	〃	群青富士	〃	S57. 1	69,000,000
20	〃	〃	クロード・ロラン	〃	H5. 2	68,800,000

●参考(基金保有分)

21	9-1	3	家畜番の少女	保管	H9. 3	561,922,680
22	〃	〃	サン・トロペ、グリモーの古城	〃	H13. 4	220,108,350

●参考(寄贈品)

23	9-1	3	考える人	館蔵品	H3. 6	寄贈
24	〃	〃	未知なる次元への旅立ち	〃	R4. 12	寄贈