

事務事業及び予算の執行実績（令和4年度分）  
一部、令和5年度分を含む。

静岡県立中央特別支援学校

## 目

## 次

|                          |     |
|--------------------------|-----|
| 事務事業の概要                  | 1   |
| 事務執行の根拠法令調               | 1 8 |
| 学校施設の概要                  | 1 9 |
| 在籍生徒調                    | 2 1 |
| 入学志願者及び入学者数調             | 2 2 |
| 卒業生の動向調                  | 2 3 |
| 生徒の状況                    | 2 4 |
| 特別支援学校における生産物売払調         | 2 7 |
| 預金調                      | 2 8 |
| 郵券等受払調                   | 2 9 |
| 材料品受払調                   | 3 0 |
| 委託料等歳出予算執行状況節別集計表        | 3 1 |
| 委託料に関する調                 | 3 2 |
| 負担金支出調                   | 4 2 |
| 建築工事調                    | 4 6 |
| 公有財産調                    | 4 8 |
| 借地借家等調                   | 4 9 |
| 事務機器等の債務負担行為又は長期継続契約に係る調 | 4 9 |
| 行政財産貸付・使用許可調             | 5 0 |
| 主要備品調                    | 5 1 |
| 職員調                      | 5 2 |
| 職員の年齢調                   | 5 8 |
| 健康管理                     | 5 9 |

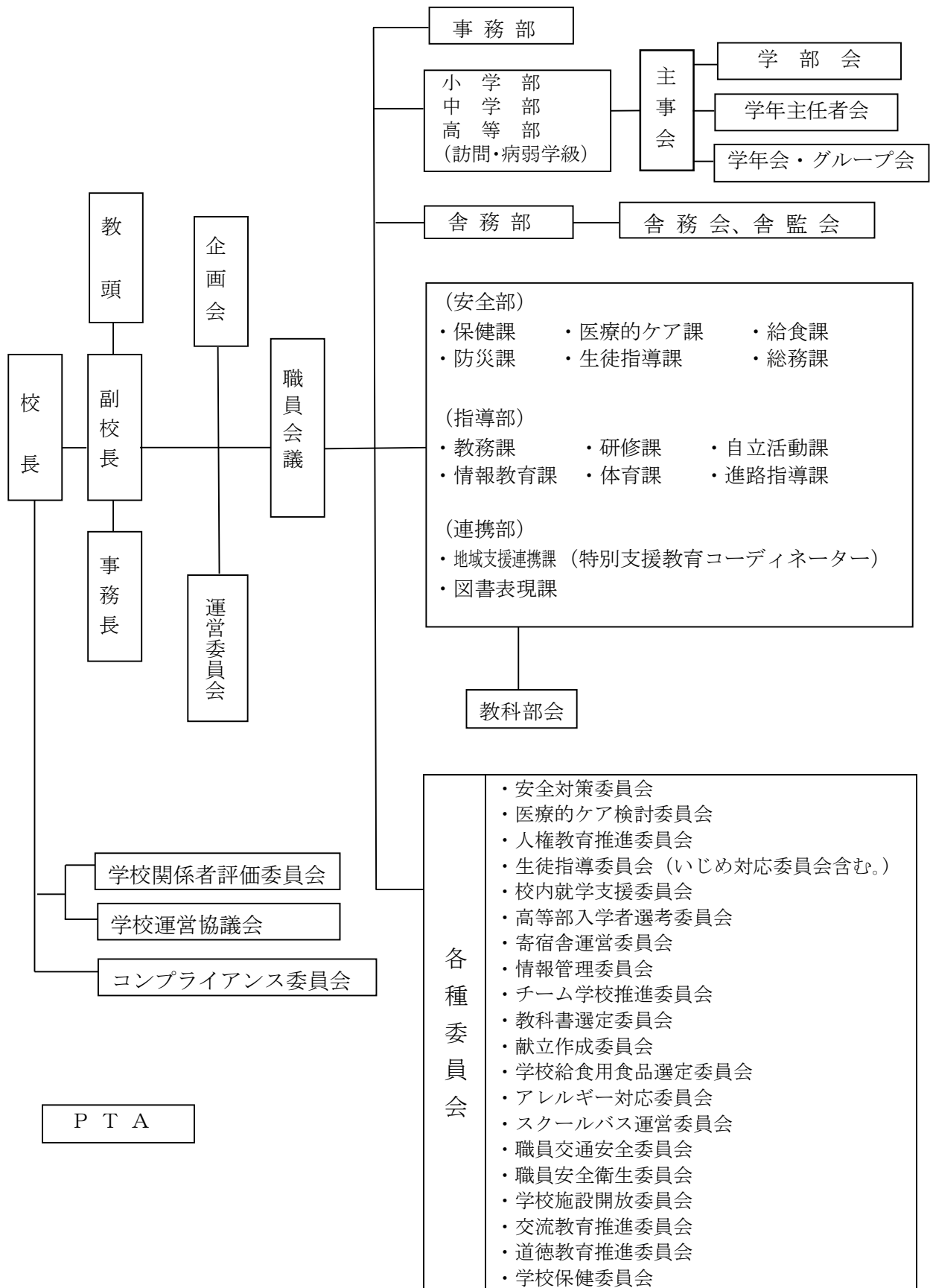
## 事務事業の概要

### 1 概況

#### (1) 学校の沿革

- 昭和33. 4. 1 静岡県立養護学校設立。静岡療護園の一部を仮校舎として発足  
(静岡市小鹿1番地)
34. 5. 3 校舎第1期工事完成 (10教室 812.04 m<sup>2</sup>)
35. 4. 1 小学部6学級増級 (計15学級)
35. 6. 30 校舎第2期工事完成 (本館) (1,337.68 m<sup>2</sup>)
36. 4. 1 静岡県立養護学校天竜分校発足
39. 4. 1 天竜分校は静岡県立天竜養護学校として独立
39. 4. 1 静岡県立静岡養護学校と校名変更
39. 4. 1 静岡県立静岡養護学校西部分校発足
41. 4. 1 静岡県立静岡養護学校東部分校発足
45. 4. 28 高等部の開設 (静岡市曲金1丁目203-4)
46. 4. 1 高等部に寄宿舎設置 (県立静岡盲学校の寄宿舎の一部を借用)
49. 4. 1 静岡県立中央養護学校と校名変更  
東部分校及び西部分校は、静岡県立東部養護学校及び静岡県立西部  
養護学校として独立
50. 4. 1 新校舎第1期工事完成により移転 (静岡市漆山777) (6,458.00 m<sup>2</sup>)  
小鹿校舎と2か所にて授業実施
53. 7. 15 新寄宿舎完成 (咸宜寮) (静岡市漆山777) (1,104.48 m<sup>2</sup>)
54. 4. 1 養護学校義務制に伴い訪問教育を開始
54. 6. 15 管理棟校舎増築工事完成 (687.20 m<sup>2</sup>)
55. 4. 1 小鹿校舎は静岡県立静岡南部養護学校として独立
57. 4. 1 県立こども病院・国立療養所静岡東病院に訪問教育新設
58. 9. 2 プール完成 (632.00 m<sup>2</sup>)
60. 3. 15 体育館完成 (629.37 m<sup>2</sup>)
61. 4. 1 学則一部改正、高等部生徒1学年定員20人を30人に改正
- 平成 3. 4. 1 学則一部改正、高等部生徒1学年定員30人を27人に改正
7. 3. 30 校舎棟小学部Bフロア便所増設工事完成 (31.11 m<sup>2</sup>)
11. 4. 1 学則一部改正、高等部生徒1学年定員27人を30人に改正  
高等部訪問教育実施
11. 9. 30 耐震補強建設工事 (建築・電気・機械) 完成  
(管理棟延1,146.49 m<sup>2</sup>、教室棟延5,729.16 m<sup>2</sup>)
12. 4. 1 学則一部改正、高等部生徒1学年定員30人を33人に改正
16. 4. 1 学則一部改正、高等部生徒1学年定員33人を30人に改正
17. 4. 1 学則一部改正、高等部生徒1学年定員30人を33人に改正
17. 4. 8 静岡てんかん・神経医療センター内に病弱学級開設
18. 4. 10 社会福祉法人・小羊学園つばさ静岡で訪問教育開始
19. 4. 1 学則一部改正、高等部生徒1学年定員33人を36人に改正
20. 4. 1 静岡県立中央特別支援学校と校名変更  
学則一部改正、高等部生徒1学年定員36人を27人に改正
20. 11. 29 静岡県立中央特別支援学校創立50周年記念式典
21. 4. 8 県立こども病院に訪問教育開設
22. 4. 1 学則一部改正、高等部生徒1学年定員27人を33人に改正
24. 11. 14 校舎棟中学部外便所増設工事完成 (14.52 m<sup>2</sup>)
25. 4. 1 学則一部改正、高等部生徒1学年定員33人を30人に改正
27. 4. 1 学則一部改正、高等部生徒1学年定員30人を33人に改正
28. 4. 1 学則一部改正、高等部生徒1学年定員33人を30人に改正
30. 4. 1 学則一部改正、高等部生徒1学年定員30人を36人に改正
30. 11. 14 静岡県立中央特別支援学校創立60周年記念式典
31. 4. 1 学則一部改正、高等部生徒1学年定員36人を27人に改正
- 令和 2. 4. 1 学則一部改正、高等部生徒1学年定員27人を30人に改正

(2) 組織図校務分掌表



2 目指す学校像

「皆と共に 心豊かに たくましく 生きる力を育てる」

安全・安心な学校づくり

生きる力を育む授業実践

地域や社会に開かれた学校づくり

3 監査対象期間の年度別学校経営の取組等（重点目標はゴシック体で記載）

(1) 令和4年度の取組目標への評価及び成果と課題

評価基準 A：成果を上げた B：成果を上げつつある  
C：あまり成果が上がっていない D：成果が上がっていない

|             | 取組目標                  | 成果目標  | 達成状況   | 評価 | 成果と課題  |
|-------------|-----------------------|---|--|----|--|
|             | 子どもの人権を守る取組の推進        | <ul style="list-style-type: none"> <li>教職員に求められる倫理観を備え、高い人権意識や人権感覚をもって児童生徒及び保護者と関わることができた職員 100%</li> <li>担当している児童生徒の人権教育の具体的な機会を把握することができた職員 100%</li> </ul> | <ul style="list-style-type: none"> <li>人権感覚チェックシートの記入を通して、自分の人権意識について振り返ったり、課題を見つれたりすることができた職員 99.2%</li> <li>人権教育の年間計画の確認や生徒指導課の人権に関する働き掛けを通して、人権教育に関してどのように取り組んでいくのかを把握することができた職員 90.9%</li> </ul> | A  | <ul style="list-style-type: none"> <li>人権感覚チェックシートの使用が有効であり、意識して関わることに繋がった。</li> </ul>   |
| 安全・安心な学校づくり | 災害時・非常時における防災、防犯体制の整備 | <ul style="list-style-type: none"> <li>各種訓練や取組において、担当する児童生徒の安心安全や危機管理を考えたり、自分自身の防災防犯に関する知識を高めたりするなど、主体的に取り組むことができた職員 100%</li> </ul>                          | <ul style="list-style-type: none"> <li>火災発生や不審者侵入を想定した研修や訓練に参加し、児童生徒の安全確保や安否確認、避難方法について、学年やグループの職員と意見を交わし、より安全な行動を考えることができたとする職員 97.2%</li> </ul>  | A  | <ul style="list-style-type: none"> <li>防災訓練が充実しており、自分事として捉え、対応できる職員が増えた。</li> </ul>      |
|             | 命を守る緊急時・災害時の対応力の向上    | <ul style="list-style-type: none"> <li>緊急時や災害時を想定した訓練を通して対応方法を理解し、「緊急時や災害時に自分がどう動いたらいいのか」を定期的に見直すことができた職員 100%</li> </ul>                                     | <ul style="list-style-type: none"> <li>担当や身近な児童生徒の緊急時や災害時（医ケア生のみ）の対応方法を理解し、「緊急時や災害時に自分がどう動いたらいいのか」を定期的に見直すことができた職員 97.2%</li> </ul>  | B  | <ul style="list-style-type: none"> <li>対応訓練では即時改善後、再実施として学びを積み重ね、対応できるようになった。</li> </ul> |
|             | 安全・安心な給食の提供と摂食指       | <ul style="list-style-type: none"> <li>摂食の将来の願う姿を考え、発達段階を意識し</li> </ul>   | <ul style="list-style-type: none"> <li>給食課の研修（摂食の基本、摂食講習会）、学年での研修を通して</li> </ul>   | A  | <ul style="list-style-type: none"> <li>献立の放送等食育を意識した取り組みが充実し</li> </ul>                  |

|             | 取組目標   | 成果目標   | 達成状況   | 評価 | 成果と課題   |
|-------------|--|--|--|----|---|
|             | 導の実施   | て摂食指導ができた職員 90%以上                              | 摂食に関わる将来の願う姿を考え、担当する児童生徒の発達段階に適した支援で摂食指導ができたとする職員 98.2%                                  |    | た。  |
|             | 感染症対策を踏まえた上で活動できる環境づくり                         | ・定期的に感染症対策を確認して指導することができた職員 90%以上              | ・感染症対策チェックリストを活用し、感染症対策を講じて児童生徒の指導にあたることのできたとする職員 99.3%                                  | A  | ・チェックリストの活用、呼びかけ等が定着し、意識行動できた。                  |
|             | 児童生徒の視点に立った生活しやすい環境づくり                         | ・児童生徒にとって生活しやすい環境を考え、改善できた職員 90%以上             | ・児童生徒の実態や特性に合った教室環境や見やすい掲示について、意見を伝えたり、グループで考え、改善したりすることができたとする職員 94.4%                  | A  | ・環境整備について掲示板での周知が有効であった。                        |
|             | 将来の豊かな生活を見すえた個別の指導計画の作成                        | ・児童生徒の将来の生活像から導かれた個別の指導計画の目標を設定することができた職員 100% | ・児童生徒の現在できることを大切にしつつ、将来に向けて付けたい力を考えたり、個別の教育支援計画を活用したりして、個別の指導計画の目標を設定することができたとする職員 98.4% | A  | ・目標評価確認日の設定により、将来の豊かな生活について話し合いが深まった。           |
| 生きる力を育む授業実践 | 「何ができるようになるか」「何を学ぶか」「どのように学ぶか」を明確にした授業づくり、生活指導 | ・取組目標にある3つの姿を明確にして授業づくりをした職員 90%以上             | ・取組目標にある3つの姿のうち、「何ができるようになるか」「何を学ぶか」を明確にして授業づくりができたとする職員 92.6%                           | A  | ・学部研修等話し合いを通して、単元観について丁寧に考える機会が増え、授業づくりが進化してきた。 |
|             | 進路指導の視点を生かした日々の指導や支援の充実                        | ・進路指導の視点を個別の指導計画の作成や見直しに生かすことができた職員 90%以上      | ・進路指導の視点を個別の指導計画の作成や見直しに生かすことができたとする職員 87.8%   | A  | ・情報共有、校内発信にも力を入れていきたい。                          |
|             | 生涯スポーツにつながる教育活動の充実                             | ・生涯にわたってスポーツに親しむ姿をめざして「する・見る・支える・知る」の視点で教育活    | ・児童生徒の生涯にわたってスポーツに親しむ姿をめざして「する・見る・支える・知る」の視点を活用しながら教育活動ができた                              | B  | ・視点を活用した授業や指導について考えていく。                         |

|              | 取組目標                               | 成果目標  | 達成状況   | 評価 | 成果と課題                                  |
|--------------|------------------------------------|---|--|----|--|
|              |                                    | 動ができた職員<br>90%以上  | とする職員 62.7%  |    |  |
|              | 児童生徒の実態に応じた ICT を活用できる授業の検討        | ・指導において ICT 機器の活用を検討又は実施できた職員 70%以上   | ・児童生徒の課題を解決する手段として、ICT 機器を候補として考えることができるとする職員 97.0%                                      | A  | ・新しい機器を使ってみたいと申し出る教員が増えた。              |
|              | 実態を的確にとらえた目標設定と、生活年齢や発達段階に応じた指導の充実 | ・「どんな姿を目指して」取り組んでいるのか説明できる職員 90%以上  | ・担当している児童生徒の自立活動の指導について、「どんな姿を目指して」取り組んでいるのか説明することができたとする職員 94.6%                        | A  | ・ケース会等検討を重ねる中で、実態の理解や、専門的な視点を学ぶことができた。 |
|              | 教職員一人一人が取り組む業務改善                   | ・子どもと向き合う時間を活用して専門性や効果的なチーム・ティーチング（以下「T-T」という。）の向上について学び、それを生かして指導を実践することができた職員 90%以上 | ・研修一覧表を活用して分掌課主催の研修や講習会に参加したり、T-T について学んだりしたことで、自身の専門性が向上したり、指導に生かしたりすることができたとする職員 93.0% | A  | ・現状と各課の要望を照らして調整対応できたが、更に工夫が必要である。     |
| 地域や社会に開かれた学校 | 地域や社会とのつながり合う授業実践                  | ・児童生徒と地域（麻機地区を含む静岡市及び児童生徒の居住地区）間で、双方向性のある授業（間接的な交流を含む。）が実践できた職員 90%以上                 | ・学校と地域間で、地域とのつながりを実感しながら実践することができたとする職員 91.5%  | A  | ・学校と地域とが連携・協働して授業づくりをするよさが浸透してきた。      |
|              | 地域と連携した読書活動や表現活動                   | ・読書活動や図工・美術の作品展などを通して、児童生徒が外部の人たちと関わるための取組ができた職員 80%以上                                | ・本の読み聞かせや鑑賞教室、各種コンクール等を通して児童生徒が外部の人たちと関わることをできたとする職員 93.5%                               | A  | ・作品展への出品等、外部から評価いただく機会が増えた。            |

(2) 令和5年度の取組目標・達成方法・成果目標（重点目標はゴシック体で記載）

ア 安全・安心な学校づくり

|   | 取組目標                        | 達成方法（取組手段）   | 成果目標   | 担当部署          |
|---|-----------------------------|--|--|---------------|
| ア | 児童生徒の人権を守る取組の推進（キラリ&ホットの浸透） | <ul style="list-style-type: none"> <li>・教職員に求められる倫理観や人権感覚について、学年やグループで定期的に振り返る機会を設定する。</li> <li>・児童生徒会活動や大輪祭などを通し、児童生徒がそれぞれの持ち味を生かし活躍できる活動を計画する。</li> </ul>  | <ul style="list-style-type: none"> <li>・人権チェックシートの項目を意識し、人権を尊重した言動を行うことができた教員 100%</li> </ul>                      | 生徒指導課         |
|   | 災害時、非常時における防災、防犯体制の整備と定着    | <ul style="list-style-type: none"> <li>・外部機関の講師から専門的な知識や意見を得て防災も防犯体制の整備に生かす。</li> <li>・災害時や非常時を想定した図上訓練や実地訓練を行い、現状の防災、防犯体制の改善点を見出すとともに、職員個人が災害時、非常時の最善の行動について考える機会を設ける。</li> </ul>                           | <ul style="list-style-type: none"> <li>・訓練や研修に関連した防災マニュアル各項を参考に、学部、学年の防災、防犯の体制について考え、整備を進めたと答える職員 90%以上</li> </ul> | 防災課           |
| イ | 命を守る緊急時・災害時の対応力の向上          | <ul style="list-style-type: none"> <li>・緊急時の対応力の向上や維持ができるように、定期的な緊急時対応訓練を設定する。また、緊急時の対応方法の共有、啓発に繋げるため実践内容を周知する。</li> <li>・学校における緊急時・災害時の対応方法を保護者と共有するために、緊急時対応表の作成見直しの場を設けたり医療的ケア災害時対応訓練を実施したりする。</li> </ul> | <ul style="list-style-type: none"> <li>・「緊急時や災害時に自分がどう動いたらいいのか」を研修や訓練ごとに見直すことができた職員 100%</li> </ul>                | 安全部<br>医療的ケア課 |
|   | 安全・安心な給食の提供と摂食指導の実施         | <ul style="list-style-type: none"> <li>・基本研修や摂食講習会、学年・グループでの研修を行い、摂食指導の目標や有効な介助方法を確認したり共有したりする場を設定する。</li> <li>・摂食指導資料、食に関する指導の全体計画を提示する。</li> </ul>   | <ul style="list-style-type: none"> <li>・摂食に関わる将来の願う姿を考え、発達段階や目標を意識して摂食指導ができたとする職員 90%以上</li> </ul>                 | 給食課           |
| ウ | 感染症対策を踏まえた上で活動できる環          | <ul style="list-style-type: none"> <li>・感染症対策チェックリストを活用して定期的に確認する場を設ける。</li> </ul>   | <ul style="list-style-type: none"> <li>・感染症対策を踏まえて指導することができた職員 90%</li> </ul>                                      | 保健課           |



|  | 取組目標                   | 達成方法（取組手段）   | 成果目標  | 担当部署 |
|--|------------------------|--|---|------|
|  | 境づくり                   | ・（日常生活を含む）保健指導の実施の呼びかけと情報共有をする。  | 以上  |      |
|  | 児童生徒の視点に立った生活しやすい環境づくり | ・生活しやすい教室環境や見やすい掲示例について情報提供する。<br>・学習グループを越えて新たな視点で安全点検ができる機会を設け、連絡調整や依頼をする。 | ・児童生徒が生活しやすい環境について、意見交換して改善することができた職員 90%以上 | 総務課  |

イ 生きる力を育む授業実践

|   | 取組目標   | 達成方法（取組手段）   | 成果目標   | 担当部署       |
|---|--|--|--|------------|
|   | 「将来の豊かな生活」を見据えた個別の指導計画の作成                      | ・個別の教育支援計画、個別の指導計画と作成のためのハンドブックを改訂、作成する。<br>・目標評価確認日を使って、将来豊かな生活を送るために、必要な力を検討できるよう、参考資料等を提示し、作成の視点や教科の捉え方を確認する場を設ける。        | ・児童生徒の実態と将来の生活像からの読み取りや、各教科等の目標を踏まえた個別の指導計画の目標を設定することができた職員 100% | 教務課        |
| エ | 「何ができるようになるか」「何を学ぶか」「どのように学ぶか」を明確にした授業づくり、生活指導 | ・現在と将来の豊かな生活を見据え、単元や目標、学ぶ姿を想定し、設定理由を説明できるように、指導案や将来見据えシートの効果的な使い方を提示する。<br>・授業研究の実施を通して、軌道修正しながら指導と評価を一体化させる授業づくり、生活指導を推進する。 | ・取組目標にある3つの姿を明確にして授業づくりをした職員 90%以上                               | 指導部<br>研修課 |
|   | 進路指導の視点を生かした日々の指導や支援の充実                        | ・個別の指導計画の目標設定時に、進路指導の視点を意識して目標設定や見直しができるように、情報発信及び啓発を実施する。   | ・進路指導の視点を個別の指導計画の作成や見直しに生かすことができた職員 90%以上                        | 進路指導課      |
|   | スポーツを身近に感じ、生涯スポーツにつながる教育活動の充実                  | ・世間が注目するスポーツ大会の情報について発信する。<br>・「する・みる・支える・知る」の捉え方や授業実践について情報発信及び啓発を実施する。   | ・児童生徒が体を動かす習慣を身に付けたり、生涯にわたってスポーツに親しんだりする姿を目指して「する・みる・支える・知る」の視点  | 体育課        |

|   | 取組目標                                   | 達成方法（取組手段）  | 成果目標  | 担当部署  |
|---|--|---|---|-------|
|   |  |   | で指導やイメージ<br>ができた職員 80%<br>以上                                  |       |
|   | 児童生徒が力を最大限に発揮できるための授業における ICT 活用の試みの推進 | ・授業実践の共有やアプリの使い方の情報提供を通して、「使ってみよう」と思える環境づくりを行う。                   | ・指導において ICT 機器の活用を検討又は実施できた職員 80%以上                           | 情報教育課 |
|   | 実態を的確にとらえた目標設定と、生活年齢や発達段階に応じた指導の充実     | ・学年や学習グループ等の単位での自立活動の指導に関する学習会（O T（作業療法士）巡回指導等を含む。）の実施とその内容を共有する。 | ・前後期末に、自立活動の指導力の向上を実感できている教員80%以上                             | 自立活動課 |
| オ | 専門性の向上と効果的な T-T の実現を目指した教員集団の育成        | ・教材研究日を活用し、グループや学年を主体とした研修の充実と T-T の価値観の共有を図る。                    | ・教材研究日を活用しグループを主体とした研修やT-Tの価値観共有を図り、効果的なT-Tによる指導が実感できた教員90%以上 | チーム学校 |

ウ 地域と社会に開かれた学校づくり

|   | 取組目標                        | 達成方法（取組手段）  | 成果目標  | 担当部署         |
|---|-----------------------------|---|---|--------------|
| カ | 地域や社会とつながり合う授業実践の積極的な取組と発信  | ・地域のモノ・コトを生かし、地域のヒトと連携・協働した実践（間接的な交流を含む。）の充実のために、地域に関する情報提供と、各実践の価値付けをする。   | ・学校と地域（麻機地区を含む静岡市、児童生徒の居住地区）間で、地域を生かした関わり（間接的な交流を含む。）を実践できた職員 90%以上 | 地域支援連携課      |
| キ | 地域の人的・物的資源を活用した読書活動や表現活動の展開 | ・「おはなしの会」や読み聞かせ、電子図書をはじめとする図書を活用できるように、図書の充実及び職員や児童生徒のニーズに応じたレファレンスサービスに関する情報を発信する。<br>・作品展の出展や外部団体を招いての様々な芸術に触れることができるようにする。また、その内容を掲示物にして職員に周知する。 | ・本の読み聞かせや電子図書等の読書活動、鑑賞教室や各種作品展をとおして学校外の世界と関わることできたといえる職員 90%以上      | 連携部<br>図書表現課 |

4 監査対象期間における特色ある取組

| 年度  | 取組概要   | 成果及び課題  |
|-----|--|---|
| 4年度 | 子どもの人権を守る取組の推進                                 | ・教職員対象のパソコンでの人権チェックは、自身の変化や取組状況がわかるよう学期1回ずつ実施し、比較して振り返ることができ、効果的であった。来年度も様々な視点から人権を意識した言動がとれるように進めていきたい。  |
|     | 感染症対策を踏まえた上で活動できる環境づくり                         | ・昨年度作成した感染症チェックリストを活用し、感染症対策を講じて、児童生徒の指導にあたった。生活場面ごとにリストを作成したことにより効果が高まった。今後も場に合った感染症対策ができるように、支援状況を把握しながら対策の見直しを進めたい。  |
|     | 児童生徒の視点に立った生活しやすい環境づくり                         | ・児童生徒の特性を踏まえた、生活しやすい教室環境や見やすい掲示例の情報提供を NES パソコンの校内掲示板で進めてきた。今後も、他グループの取り組みを参考に環境づくりを進められるよう工夫し、更に、毎月の安全点検で、環境改善を図っていく。  |
|     | 「何ができるようになるか」「何を学ぶか」「どのように学ぶか」を明確にした授業づくり、生活指導 | ・「将来見据え表」を活用して、想定した児童生徒の「将来の豊かな生活」に基づき「何ができるようになるか」（育成を目指す資質能力）や「何を学ぶか」（単元・題材目標）の関係性を明らかにしてから授業づくりを行うよう推進してきた。中でも、なぜ今それを学ぶか（根拠）を共有して授業づくりができた。しかしながら、現在の実態に即した目標や課題の設定が難しく、検討を質的に改善していく必要がある。 |
|     | 実態を的確にとらえた目標設定と、生活年齢や発達段階に応じた指導の充実             | ・継続して個別の指導計画の目標評価確認日や自立活動のケース検討会を実施した。また、外部講師に講話を依頼し、ワークシートを活用して ICF（国際生活機能分類）の考え方を学ぶ時間を設けた。「どんな姿を目指して」取り組んでいるのかを意識して指導することにつながったと考える。  |
|     | 生涯スポーツにつながる教育活動の充実                             | ・生涯にわたってスポーツに親しむ視点「する・みる・支える・知る」の4観点を生かした教育活動の充実を重点に取り組んだ。年間を通して4観点についての情報や考え方を発信したことで、全職員が目前の児童生徒にとっての豊かなスポーツライフについて考える一助となった。来年度も取り組みを継続し、4観点の情報や授業実践を発信して4観点を生かした教育活動の充実が広く浸透することを目指す。     |
|     | 共生社会を意識した情報発信                                  | ・改訂したホームページに関しては、多くの教職員が様々な情報をリアルタイムに発信できるようになった。誰に向けた情報なのかを明確にした上で、教育活動の意義や目的を発信できるよう努めることは継続していく。   |
| 5年度 | 子どもの人権を守る取組の推進                                 | ・継続して、キラリ&ホットの呼びかけや教員向け人権感覚チェックシートを学期1回ずつ計画・実施している。また、夏季休業中に人権研修では、研修時間も普段よりも長くとることができ、少人数でのグループワークを通して、意識と意欲の向上につなげることができた。更に、教師が人権課題を自分事として考えていくことができるような活動ができるとよい。                         |

| 年度 | 取組概要   | 成果及び課題  |
|----|--|---|
|    |  | <ul style="list-style-type: none"> <li>・児童生徒向けと保護者に対していじめや体罰に関するアンケートを実施する。回答の背景を探り、安全安心な学校づくりを目指したい。</li> </ul>  |
|    | 児童生徒の視点に立った生活しやすい環境づくり                         | <ul style="list-style-type: none"> <li>・児童生徒の特性を踏まえた、生活しやすい教室環境や見やすい掲示例の情報提供を進めている。</li> <li>・防災の視点をより強く持ち、毎月の安全点検で環境改善を図ることができるようにしていきたい。</li> </ul>   |
|    | 「何ができるようになるか」「何を学ぶか」「どのように学ぶか」を明確にした授業づくり、生活指導 | <ul style="list-style-type: none"> <li>・「将来見据え表」を活用して、想定した児童生徒の「将来の豊かな生活」に基づき「何ができるようになるか」（育成を目指す資質能力）や「何を学ぶか」（単元・題材目標）の関係性を明らかにしてから授業実践を行う教員が増えた。</li> <li>・授業で身に付けた力（できるようになったこと）が、将来や現在の生活に広がったのかを、どのように評価していくかについては課題が残る。まずは現在の学校生活に生かされているところを見取り、チーム内外の教員の視点で検討することで、評価を深めていきたい。</li> </ul> |
|    | 実態を的確にとらえた目標設定と、生活年齢や発達段階に応じた指導の充実             | <ul style="list-style-type: none"> <li>・外部講師として作業療法士の巡回指導を設定している。実態に応じた体の使い方や姿勢について学び、その内容を学部内で周知することができている。今後は校内へ情報を発信、共有し指導の充実に努めていく。</li> <li>・学習グループのニーズに応じての自立活動学習会の実施を呼びかけている。学習会で行った内容を他グループに発信し、指導の充実に努めていく。</li> </ul>   |
|    | 生涯スポーツにつながる教育活動の充実                             | <ul style="list-style-type: none"> <li>・「する・見る・支える・知る」の捉え方について、全体掲示板と昇降口の体育課の連絡ボードに掲示し発信した。また、小学部は運動会、中学部は体育祭について授業実践を掲示板やホームページに発信した。後期はⅢ類型の児童生徒にとって「する・見る・支える・知る」の視点の授業実践（高等部）の紹介を計画している。</li> </ul>  |
|    | 地域や社会とつながり合う授業実践の積極的な取組と発信                     | <ul style="list-style-type: none"> <li>・1学期から交流籍を活用した交流及び共同学習の計画も動き出し、直接交流の実施を目指し、双方の学校で相談が進んでいる。居住地でのつながり合いに広がりを持てるよう引き続き取り組みたい。</li> <li>・地域の方と連携・協働することを通して、児童生徒の学びの幅が出てきていると感じる。今後も機会を大事に授業づくりを進めたい。</li> </ul>   |

5 教職員について

(1) 令和5年度異動状況

(単位:人)

| 職名<br>区分 | 本務職員 |     |    |    |      |          |        |    |     |    |    | 臨時・会計年度任用職員 |       |       |           |           |       |         |        |           |            | 合計 |     |          |    |
|----------|------|-----|----|----|------|----------|--------|----|-----|----|----|-------------|-------|-------|-----------|-----------|-------|---------|--------|-----------|------------|----|-----|----------|----|
|          | 教育職員 |     |    |    |      |          | 行政職員   |    |     |    |    | 本務計         | 教諭(任) | 教諭(臨) | 寄宿舎指導員(任) | 寄宿舎指導員(臨) | 非常勤講師 | 非常勤労務職員 | 非常勤嘱託員 | 医療的ケア看護職員 | スクールカウンセラー |    | 臨時計 |          |    |
|          | 校長   | 副校長 | 教頭 | 教諭 | 養護教諭 | 主任寄宿舎指導員 | 寄宿舎指導員 | 小計 | 事務長 | 主査 | 主任 |             |       |       |           |           |       |         |        |           |            |    |     | 主査(栄養職員) | 小計 |
| 転出者      |      | 1   |    | 22 |      | 1        | 1      | 25 |     | 1  |    |             | 1     | 26    |           |           |       |         |        |           |            |    | 0   | 26       |    |
| 退職者      |      |     |    | 4  |      |          | 2      | 6  |     |    |    |             | 0     | 6     | 3         | 2         |       |         |        |           | 2          | 1  |     | 8        | 14 |
| 再任用(退職)  |      |     |    | 1  |      |          |        | 1  |     |    |    |             | 0     | 1     |           |           |       |         |        |           |            |    |     | 0        | 1  |
| 転入者      |      | 1   |    | 15 |      |          | 1      | 17 |     |    | 1  |             | 1     | 18    |           |           |       |         |        |           |            |    |     | 0        | 18 |
| 新任者      |      |     |    | 4  |      |          |        | 4  |     |    |    |             | 0     | 4     | 1         | 3         |       | 2       |        | 1         | 1          | 2  |     | 10       | 14 |
| 再任用(新任)  |      |     |    | 2  |      |          | 1      | 3  |     |    |    |             | 0     | 3     |           |           |       |         |        |           |            |    |     | 0        | 3  |
| 差引増減     | 0    | 0   | 0  | △6 | 0    | △1       | △1     | △8 | 0   | △1 | 1  | 0           | 0     | △8    | △2        | 1         | 0     | 2       | 0      | 1         | △1         | 1  | 0   | 2        | △6 |

(2) 現員数

(令和5年9月30日現在) (単位:人)

| 職名<br>区分 | 本務職員 |     |    |     |      |          |        |     |     |    |    | 臨時・会計年度任用職員 |       |       |           |           |       |         |        |           |            | 合計 |     |          |     |
|----------|------|-----|----|-----|------|----------|--------|-----|-----|----|----|-------------|-------|-------|-----------|-----------|-------|---------|--------|-----------|------------|----|-----|----------|-----|
|          | 教育職員 |     |    |     |      |          | 行政職員   |     |     |    |    | 本務計         | 教諭(任) | 教諭(臨) | 寄宿舎指導員(任) | 寄宿舎指導員(臨) | 非常勤講師 | 非常勤労務職員 | 非常勤嘱託員 | 医療的ケア看護職員 | スクールカウンセラー |    | 臨時計 |          |     |
|          | 校長   | 副校長 | 教頭 | 教諭  | 養護教諭 | 主任寄宿舎指導員 | 寄宿舎指導員 | 小計  | 事務長 | 主査 | 主任 |             |       |       |           |           |       |         |        |           |            |    |     | 主査(栄養職員) | 小計  |
| 男        | 1    |     |    | 41  |      | 1        | 3      | 46  | 1   | 2  |    |             | 3     | 49    | 6         | 5         |       | 3       |        | 5         | 1          |    |     | 20       | 69  |
| 女        |      | 1   | 1  | 85  | 2    |          | 3      | 92  |     |    | 1  | 1           | 2     | 94    | 6         | 5         | 1     | 1       | 3      | 9         | 2          | 11 | 1   | 39       | 133 |
| 計        | 1    | 1   | 1  | 126 | 2    | 1        | 6      | 138 | 1   | 2  | 1  | 1           | 5     | 143   | 12        | 10        | 1     | 4       | 3      | 14        | 3          | 11 | 1   | 59       | 202 |

(3) 健康管理について

|    | 令和4年度  | 令和5年度（令和5年9月30日現在）  |
|----|--|---|
| 実績 | <ul style="list-style-type: none"> <li>定期健康診断の実施<br/>結核検診、生活習慣病健診、婦人科検診、脳ドック、人間ドック、指定年齢健診、腰痛健康診断、情報機器作業従事者健康診断</li> <li>日常の健康管理<br/>腰の負担を軽減する指導（学部研修）<br/>腰痛予防体操（毎朝、部ごと）<br/>定時退勤日（毎週水曜日）の徹底</li> <li>健康相談（超過勤務者、希望者）</li> <li>職員安全衛生委員会 10回</li> <li>学校保健委員会の開催 1回</li> </ul> | <ul style="list-style-type: none"> <li>定期健康診断の実施<br/>結核検診、生活習慣病健診、婦人科検診、脳ドック、人間ドック、指定年齢健診、腰痛健康診断、情報機器作業従事者健康診断</li> <li>日常の健康管理<br/>腰の負担を軽減する指導（学部研修）<br/>腰痛予防体操（毎朝、部ごと）<br/>定時退勤日（毎週水曜日）の徹底</li> <li>健康相談（超過勤務者、希望者）</li> <li>職員安全衛生委員会 5回</li> <li>学校保健委員会の開催 0回（2月予定）</li> </ul> |

ア 教職員の健康管理については、不調がある時には積極的に受診させ、疾病の早期発見、早期治療に努めるなどの配慮を行っている。感染の恐れのある疾病については、保健室への連絡の徹底を呼び掛け、各部で感染症情報の共有を図っている。

イ 健康診断の事後措置においては、再検査や精密検査指示者に対して確実に受診するように勧告している。

ウ 希望者に対して、健康管理医による健康相談を行っている。

エ 感染症予防のため、マスク着用と手洗い、手指の消毒を励行している。また、インフルエンザ予防接種については個別接種で行っている。

オ 男女別休養室と休憩室を整備し、利用しやすい環境を整えている。

カ 健康診断等の実施状況（令和4年度）

| 項目      | 対象者  | 対象者数 | 受診者数 | 受診率    |
|---------|--|------|------|--------|
| 結核検診    | 全職員（指定年齢検診、人間ドック受診者及び特別休暇中の者は除く。）              | 77人  | 71人  | 92.2%  |
| 生活習慣病検診 |  |      | 74人  | 96.1%  |
| 指定年齢検診  | 40歳、45歳、50歳、55歳、59歳                            | 19人  | 19人  | 100.0% |
| 人間ドック   | 35歳、38歳、41～44歳、46～49歳、51～54歳、56～58歳及び60歳以上の希望者 | 55人  | 55人  | 100.0% |
| 単独婦人科検診 | 20歳以上 偶数年齢                                     | 18人  | 18人  | 100.0% |

\*未受診者 結核：育休・妊娠中、生活：育休中

キ 健康診断等の実施状況（令和5年度）

（令和5年9月30日現在）

| 項目      | 対象者  | 対象者数 | 受診者数 | 受診率   |
|---------|--|------|------|-------|
| 結核検診    | 全職員（指定年齢検診、人間ドック受診者及び特別休暇中の者は除く。）              | 71人  | 63人  | 88.7% |
| 生活習慣病検診 |  |      | 66人  | 93.0% |
| 指定年齢検診  | 40歳、45歳、50歳、55歳、59歳                            | 19人  | 17人  | 89.5% |
| 人間ドック   | 35歳、38歳、41～44歳、46～49歳、51～54歳、56～58歳及び60歳以上の希望者 | 53人  | 51人  | 96.2% |
| 単独婦人科検診 | 20歳以上 偶数年齢                                     | 26人  | 16人  | 61.5% |

\*未受診者 結核：育休・妊娠の可能性、生活：育休中、婦人：育休中・受診日前  
指定：受診日前、人間：受診日前

(4) 教職員の研修について  
目標及び成果と課題

| 令和4年度   |   | 令和5年度   |  |
|---|---|---|--|
| 目的  | 内容・成果   | 目的  | 内容・成果・課題   |
| 一人一人の育成を目指す資質・能力（生きる力）を育むために、「何ができるようになるか」を「将来の豊かな生活を見据え、育てたい力」として明確にする。そこを目指し、「何を学ぶか」「どのように学ぶか」を明らかにした授業づくり、生活指導をしていく。 | <ul style="list-style-type: none"> <li>『「何ができるようになるか」「何を学ぶか」「どのように学ぶか」を明確にした授業づくり、生活指導』をテーマにし、『「将来の豊かな生活」を見据えた単元・題材設定を目指して』を副題として、本校内の教育、病院内・在宅の教育、寄宿舎の指導を行っている。2年計画の1年目としてスタートした。</li> <li>研修の方法としては、「何ができるようになるか」を将来の豊かな生活に向けて育てたい力としておさえること、「何ができるようになるか」を踏まえ「何を学ぶか」（単元・題材目標、学習内容）を考案し、PDCAサイクルでの授業づくり、生活指導をすることの2つを取り上げた。</li> <li>具体的な取り組みとしては、「将来見据え表」を基に実態や課題を整理した表を活用して、一人一人又はグループについて想定される「将来の豊かな生活」に基づき「何ができるようになるか」や「何を学ぶか」の関係性を明らかにするよう促した。また、それを根拠に単元・題材設定できるよう推進してきた。</li> <li>成果としては、授業者自身は「なぜ今それを学ぶか」を、「将来見据え表」や指導案の単元（題材）設定の理由を記載していく中で整理することができている。しかし、それを学部内やそれ以外の教員と共有しやすくする手立て（見据えシートの活用の仕方）や、「この単元で付けたい力」が、将来の豊かな生活にどう生かされていくか、それを検討するための質問の工夫など、事前研修、事後研修における運営の仕方を工夫して</li> </ul> | 一人一人の育成を目指す資質・能力（生きる力）を育むために、「何ができるようになるか」を「将来の豊かな生活を見据え、育てたい力」として明確にする。そこを目指し、「何を学ぶか」「どのように学ぶか」を明らかにした授業づくり、生活指導をしていく。 | <ul style="list-style-type: none"> <li>テーマは変えずに、昨年度の進行状況により、2年計画を3年計画に延長し、その2年目として「何を学ぶか」（単元・題材目標、学習内容）をより明確にしていくことをねらうこととした。</li> <li>具体的な取り組みとしては、単元設定の根拠を明文化していく中で、昨年度の内容に加え、その教科で学習を組む理由も明確にするようにしている。成果としては、次の2点が挙げられる。 <ul style="list-style-type: none"> <li>①意識的に「将来の豊かな生活」を見据えた単元設定を行うことで、なぜ今それを学ぶか（根拠）を共有しやすくなった。そこに立ち返り、虫の目、鳥の目からの授業改善が進み、PDCAサイクルが循環した。</li> <li>②将来を見据えたことで、現在の児童生徒の豊かな生活が充実することにも着目するようになった。授業だけでなく学校生活全体や家庭生活、地域生活のあらわれからも学びの広がりを確認できた。</li> </ul> </li> <li>課題としては、次の2点がある。 <ul style="list-style-type: none"> <li>①現在の実態、発達段階に即した課題や単元・題材の設定が難しく、現在の実態把握のデータを単元設定に生かすための思索や検討が不足していた。</li> <li>②各教科・領域で「何を学ぶか」の理解が不十分な部分があり、教育課程全体を見渡した「何ができるようになるか」（育成を目指す資質能力）に迫るのが難しくなった。</li> </ul> </li> <li>外部から講師を招聘し、発達支援と授業づくりについての</li> </ul> |

| 令和4年度                  |   | 令和5年度                  |   |
|------------------------|---|------------------------|---|
| 目的                     | 内容・成果   | 目的                     | 内容・成果・課題  |
| 肢体不自由教育・病弱教育に関する専門性の向上 | いく。<br><br><ul style="list-style-type: none"> <li>・自立活動課で作業療法士を招いて巡回指導を行い、身体の動きの改善についての考え方や個に応じた技術を学ぶ機会を年間6回設定した。</li> <li>・外部から講師を招聘し、体のことや認知発達についての学習会を年3回設定し、専門性の向上に努めた。</li> <li>・自立活動の年間指導計画をもとにしたケース検討会を年間6回設定し、課題に対する指導内容や具体的な支援について、グループ内で検討した内容を共有し、指導の見直しにつなげた。ケース検討会においては、全ての学部でICF（国際生活機能分類）関連図を用いて多角的に児童生徒の実態を捉え、課題設定や願う姿を検討していけようにした。</li> <li>・自立活動の情報発信の場を自立活動だよりと限定せず、外部講師や巡回指導の際に、課長も同席して共に学んだ。直接学ぶ機会の増設や、その場での質疑応答の充実を図り、その時間をきっかけとして、教員の主体性を育み、自らが知りたいという意欲を持って、学びたいことを話題にできる環境づくりに取り組むことができた。</li> </ul> | 肢体不自由教育・病弱教育に関する専門性の向上 | 学習会を前期のうちに3回設定した。参加対象をベテラン教員に限定し、学びを若手教員にアウトプットし、若手はその内容を授業に生かすといった方法をとった。事例をベテラン教員が自身の実践に置き換えて考えることを強調した。<br><br><ul style="list-style-type: none"> <li>・自立活動課で作業療法士を招いて巡回指導を年間6回設定し、行っている。対象となる児童生徒について作業療法士から効果的な支援方法に関する知識や技能を学び、自立活動の指導に生かしている。また、学んだ内容は会議や打ち合わせの時間を利用して学内で共有することができている。今後は他学部にも周知することができるように、掲示板を活用したり、学習会を行ったりして情報共有に努める。</li> <li>・学年・学習グループでニーズに応じた自立活動の学習会の設定を行っている。分掌課会でそれぞれ行った学習会の内容を各学部共有している。今後は全校に周知していくことができるように、情報発信をしていく。また、必要に応じて、校内人材を活用して学習会を充実させていく。</li> <li>・中核となる教員が、学年や学習グループ内で、学習に応じた姿勢についてフィードバックしていけるよう、学年主任、グループチーフ、グループ主任対象に、自立活動学習会を設定した。校内巡回を通して、情報発信をしていく。</li> </ul> |



6 防災対策について

(1) 目標及び成果と課題

| 令和4年度  |   | 令和5年度   |  |
|--|---|---|--|
| 目的   | 内容・成果・課題  | 目標  | 成果と課題  |
| 災害時・非常時における防災、防犯体制の整備（下記三本柱）<br>・ねらいが明確な訓練の実施<br>・分かりやすい情報発信<br>・防災体制や安全設備の見直し | <ul style="list-style-type: none"> <li>総合防災訓練では、各学年やグループの実態に合わせて防災学習を行った。</li> <li>引渡し訓練では、静岡北特別支援学校と協力し円滑に行うことができた。地域の関係諸機関への理解協力を得ることが課題であることを共通理解できた。</li> <li>火災訓練では、スモークハウスを活用した煙体験を計画した。適切な逃げ方について学べると考えている。</li> <li>有事の際に職員も安全に留意して対応できるよう、職員対象とした初期消火訓練も行った。</li> <li>毎月予告なしのミニ訓練を実施する。様々な時間帯で地震や火災、不審者侵入を想定した訓練を行うことで、対応方法や平常時の準備を確認することができている。</li> <li>防災マニュアルの改訂を行った。災害時の教育活動実施基準や勤務時間外の職員参集基準、職員の役割分担と内容、引渡し実施基準、安全確認項目などについて、実際を想定した内容を詳細に明記した。</li> <li>福祉避難所に関する研修を行い、開設・運営に関する理解を得ることができた。</li> </ul> | 災害時・非常時における防災、防犯体制の整備（下記三本柱）<br>・ねらいが明確な訓練の実施<br>・マニュアルの周知<br>・マニュアルや安全設備の見直し | <ul style="list-style-type: none"> <li>引渡し訓練では、訓練対象者を抽出し円滑に行うことができた。車両整理の課題、呼び出しの課題、待機エリア整理の課題等の改善を図り、マニュアル改訂を行った。改訂したマニュアルはデータで職員へ共有した。</li> <li>地震を想定したミニ訓練では、安全確保に関する確認を行った。</li> <li>災害時の連絡の取り合い方について災害伝言ダイヤルとメールについて実施日を設けて取り組んだ。</li> <li>防犯研修、不審者対応ミニ訓練では情報共有、初期対応、防御対応について確認を行った。情報共有手段や確保に特に課題があった。知識として学んだことを生かし、校内で不審者を発見したときにどう動けるかということについて、自分事として考え、イメージすることの大切さについて共通理解ができた。</li> <li>後期は、災害時の自分たちの役割と役割を遂行するための準備について相談する機会を各課で設ける等、工夫していきたい。</li> </ul> |

(2) 防災訓練・防災研修

| 令和4年度   | 令和5年度   |
|---|---|
| 危機管理（全体防災）研修（年1回）<br>初期消火訓練（年1回）<br>不審者対応研修（年1回）<br>福祉避難所研修（年1回）<br>地震避難訓練・火災避難訓練（各1回）<br>引渡し訓練（年1回）<br>ミニ訓練（月1回）<br>災害伝言ダイヤル体験（年1回）<br>非常食体験（年1回）<br>緊急搬送訓練（各部1回）<br>寄宿舎避難訓練（年4回）<br>寄宿舎防犯研修（年1回）<br>病院内学級避難訓練（パートごと年2～3 | 危機管理（全体防災）研修（年1回）<br>初期消火訓練（年1回）<br>不審者対応研修（年1回）<br>学校留置き対応研修（年1回）<br>地震避難訓練・火災避難訓練（各1回）<br>引渡し訓練（年1回）<br>ミニ訓練（年6回、不審者対応訓練を含む。）<br>災害伝言ダイヤル体験（年1回）<br>非常食体験（年1回）<br>防犯研修（年1回）<br>緊急搬送訓練（各部1回）<br>寄宿舎避難訓練（年4回）<br>寄宿舎防犯研修（年1回） |

| 令和4年度           | 令和5年度   |
|-----------------|---|
| 回)<br>AED使用法講習会 | 病院内学級避難訓練（パートごと年2～3回）<br>病院内学級引き渡し訓練（各施設年1回）<br>AED使用法講習会 |

(3) 防災教育

|      | 令和4年度  | 令和5年度  |
|------|--|--|
| 全 校  | <ul style="list-style-type: none"> <li>避難訓練及び事前・事後指導</li> <li>非常食体験</li> <li>シェイクアウト訓練（予告なし）</li> </ul>  | <ul style="list-style-type: none"> <li>避難訓練及び事前・事後指導</li> <li>非常食体験</li> <li>ミニ訓練（予告なし）</li> </ul>   |
| 小学部  | (教科・生活・自立グループ)<br><ul style="list-style-type: none"> <li>地震・火災の避難の仕方と約束</li> <li>発災時の安全確保行動について</li> <li>地震の動画の視聴と話し合い</li> </ul>  | (教科・生活・自立グループ)<br><ul style="list-style-type: none"> <li>地震・火災の避難の仕方と約束</li> <li>発災時の安全確保行動について</li> <li>地震の動画の視聴と話し合い</li> </ul>  |
| 中学部  | (教科グループ)<br><ul style="list-style-type: none"> <li>机の下に隠れることのできない生徒の安全確保行動</li> <li>火災時の対策について</li> </ul> (生活グループ)<br><ul style="list-style-type: none"> <li>安全確保行動について</li> <li>過去の災害から学ぶ</li> </ul> (自立グループ)<br><ul style="list-style-type: none"> <li>独自の避難訓練で経路を確認</li> </ul>  | (教科グループ)<br><ul style="list-style-type: none"> <li>机の下に隠れることのできない生徒の安全確保行動</li> <li>火災時の対策について</li> </ul> (生活グループ)<br><ul style="list-style-type: none"> <li>安全確保行動について</li> <li>過去の災害から学ぶ</li> </ul> (自立グループ)<br><ul style="list-style-type: none"> <li>独自の避難訓練で経路を確認</li> </ul>  |
| 高等部  | (職業グループ)<br><ul style="list-style-type: none"> <li>登下校時の避難について</li> <li>減災対策について</li> </ul> (生活グループ)<br><ul style="list-style-type: none"> <li>発災時の安全行動の実践</li> <li>避難生活に必要なことについて</li> <li>非常食を自分で準備しよう</li> </ul> (自立グループ)<br><ul style="list-style-type: none"> <li>歌にのせて安全行動を確認</li> <li>避難時の約束確認</li> <li>防災頭巾やマスクの体験</li> <li>寝袋や非常食体験</li> </ul>                                  | (職業グループ)<br><ul style="list-style-type: none"> <li>登下校時の避難について</li> <li>減災対策について</li> </ul> (生活グループ)<br><ul style="list-style-type: none"> <li>発災時の安全行動の実践</li> <li>避難生活に必要なことについて</li> <li>非常食を自分で準備しよう</li> </ul> (自立グループ)<br><ul style="list-style-type: none"> <li>歌にのせて安全行動を確認</li> <li>避難時の約束確認</li> <li>防災頭巾やマスクの体験</li> <li>寝袋や非常食体験</li> </ul>  |
| 訪問教育 | (おおぞら学級)<br><ul style="list-style-type: none"> <li>避難訓練（実際に院内を歩き、避難場所を児童生徒と確認）</li> </ul> (つばさ学級)<br><ul style="list-style-type: none"> <li>シェイクアウト訓練（地震発生時に転倒しそうなもの、呼吸器の取り扱いなど、看護師と確認）</li> </ul> (きらら学級)<br><ul style="list-style-type: none"> <li>防災DVDを見たり、話をしたりしながら災害時の動きについて学習</li> </ul> (そよかぜ学級)<br><ul style="list-style-type: none"> <li>本校での火災避難訓練参加（煙体験、初期消火訓練見学）</li> </ul> | (おおぞら学級)<br><ul style="list-style-type: none"> <li>避難訓練（実際に院内を歩き、避難場所を児童生徒と確認）</li> </ul> (つばさ学級)<br><ul style="list-style-type: none"> <li>ミニ避難訓練（地震発生時に転倒しそうなもの、呼吸器の取り扱いなど、看護師と確認）</li> </ul> (きらら学級)<br><ul style="list-style-type: none"> <li>防災DVDを見たり、話をしたりしながら災害時の動きについて学習</li> </ul> (そよかぜ学級)<br><ul style="list-style-type: none"> <li>本校での火災避難訓練参加</li> <li>こども病院と連携して引き渡し訓練の実施</li> </ul> |

7 学校開放について

地域に開かれた学校を目指し、学校運営に支障のない範囲内で可能な限り学校施設を地域住民や関係機関に開放した。

令和4年度及び令和5年度当初については、新型コロナウイルス感染症対策の一環として、一部の期間を除いて施設開放を行わなかった。

施設開放の実績

【令和4年度】

| 施設    | 利用種目      | 利用日数 | 利用者数 | 利用者負担金<br>(電気・ガス使用料) |
|-------|-----------|------|------|----------------------|
| 体育館   | 一輪車       | 1日   | 11人  | 1,435円               |
|       | 空手        | 3日   | 11人  |                      |
|       | 踊り        | 0日   | 0人   |                      |
|       | バレーボール    | 1日   | 9人   |                      |
| 自立活動室 | 静的弛緩誘導法学習 | 0日   | 0人   | 0円                   |
|       | 心理療育訓練    | 0日   | 0人   |                      |
| 計     |           | 5日   | 31人  | 1,435円               |

【令和5年度】

(令和5年9月30日現在)

| 施設    | 利用種目      | 利用日数 | 利用者数 | 利用者負担金<br>(電気・ガス使用料) |
|-------|-----------|------|------|----------------------|
| 体育館   | 一輪車       | 0日   | 0人   | 463円                 |
|       | 空手        | 0日   | 0人   |                      |
|       | 踊り        | 5日   | 92人  |                      |
|       | バレーボール    | 8日   | 80人  |                      |
|       | バドミントン    | 2日   | 7人   |                      |
| 自立活動室 | 静的弛緩誘導法学習 | 3日   | 60人  | 777円                 |
|       | 心理療育訓練    | 4日   | 140人 |                      |
| 計     |           | 22日  | 379人 | 1,240円               |

事務執行の根拠法令調

| 項 目              | 根拠法令  |
|------------------|---|
| 1 学校教育に関すること     | 教育基本法（第1条、第2条）<br>学校教育法（第1条、第2条、第3条、第72条、第74条、第76条、第77条、第78条、第79条、第82条）<br>学校教育法施行規則<br>学校保健安全法（第5条）<br>学校給食法（第4条）<br>特別支援学校の幼稚部及び高等部における学校給食に関する法律（第3条）<br>静岡県立学校設置条例<br>静岡県立特別支援学校学則<br>静岡県就学支援委員会規則<br>特別支援学校小学部・中学部学習指導要領<br>特別支援学校高等部学習指導要領  |
| 2 学校の管理・運営に関すること | 学校教育法（第137条）<br>地方教育行政の組織及び運営に関する法律（第33条）<br>静岡県立学校管理規則<br>教育公務員特例法（第21条、第22条）<br>いじめ防止対策推進法（第13条、第22条、第23条）<br>学校保健安全法（第15条、第27条）<br>静岡県教育委員会職員安全衛生管理規程<br>静岡県立学校の施設等の開放に関する要綱<br>学校図書館法（第3条、第4条）<br>静岡県教育委員会処務規程<br>特別支援学校への就学奨励に関する法律（第2条、第3条）<br>特別支援学校への就学奨励に関する法律施行令<br>特別支援学校への就学奨励に関する法律施行規則<br>特別支援教育就学奨励費負担金等及び要保護児童生徒援助費補助金交付要綱<br>要保護児童生徒援助費補助金及び特別支援教育就学奨励費補助金交付要綱 |

# 学校施設の概要

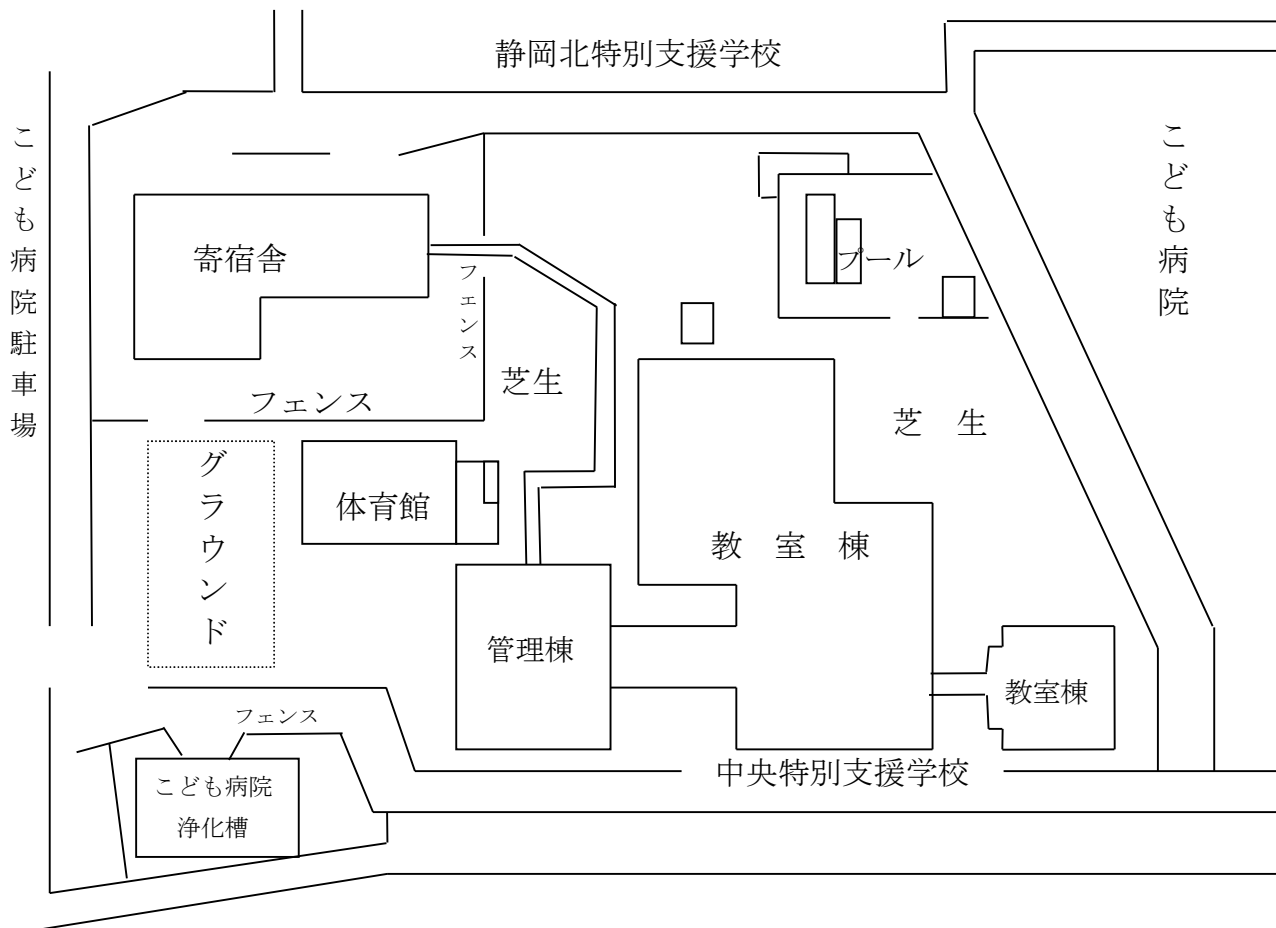
## 1 面積及び所有区分

(令和5年9月30日現在)

| 区 分    | 面 積<br>m <sup>2</sup> | 所 有 内 訳              |                      |                            |                            |                      | 摘 要                  |
|--------|-----------------------|----------------------|----------------------|----------------------------|----------------------------|----------------------|----------------------|
|        |                       | 県有<br>m <sup>2</sup> | 国有<br>m <sup>2</sup> | 市町<br>村有<br>m <sup>2</sup> | 後援<br>会有<br>m <sup>2</sup> | 民有<br>m <sup>2</sup> |                      |
| 学校敷地   | 19,029.00             |                      |                      |                            |                            | 19,029.00            | 地方独立行政法人<br>静岡県立病院機構 |
| 内<br>訳 | 校舎敷地                  | 10,409.13            |                      |                            |                            | 10,409.13            |                      |
|        | 運動場敷地                 | 2,637.00             |                      |                            |                            | 2,637.00             |                      |
|        | その他の敷地                | 5,982.87             |                      |                            |                            | 5,982.87             |                      |
| 校 舎    | 建 4,061.43            | 建 4,061.43           |                      |                            |                            |                      |                      |
|        | 延 7,245.98            | 延 7,245.98           |                      |                            |                            |                      |                      |
| 体 育 館  | 建 633.10              | 建 633.10             |                      |                            |                            |                      |                      |
|        | 延 629.37              | 延 629.37             |                      |                            |                            |                      |                      |
| その他の建物 | 建 206.97              | 建 206.97             |                      |                            |                            |                      |                      |
|        | 延 204.37              | 延 204.37             |                      |                            |                            |                      |                      |
| 寄 宿 舎  | 建 1,256.24            | 建 1,256.24           |                      |                            |                            |                      |                      |
|        | 延 1,104.48            | 延 1,104.48           |                      |                            |                            |                      |                      |
| プ ー ル  | 632.00                | 632.00               |                      |                            |                            |                      | プール本体含む<br>プールサイド面積  |

## 2 配置・規模等

### (1) 校舎等の配置図



### (2) 学校施設の規模等（法面・演習林等を除く）

| 区分  | 学校敷地面積                  | 校舎延面積                  | 運動場面積                  |
|-----|-------------------------|------------------------|------------------------|
| 当校  | 19,029.00m <sup>2</sup> | 7,245.98m <sup>2</sup> | 2,637.00m <sup>2</sup> |
| 県平均 | 18,814.78m <sup>2</sup> | 6,914.52m <sup>2</sup> | 5,244.39m <sup>2</sup> |

在 籍 生 徒 調

(令和5年9月30日現在)

| 学年    | 学部別<br>区分 | 小学部 |    |    | 中学部 |    |    | 高等部 |    |    | 病弱学級<br>(小学部) |    |    | 病弱学級<br>(中学部) |    |    | 訪問教育<br>(小学部) |    |    | 訪問教育<br>(中学部) |    |    | 訪問教育<br>(高等部) |    |    |    |    |   |
|-------|-----------|-----|----|----|-----|----|----|-----|----|----|---------------|----|----|---------------|----|----|---------------|----|----|---------------|----|----|---------------|----|----|----|----|---|
|       |           | 男子  | 女子 | 計  | 男子  | 女子 | 計  | 定員  | 男子 | 女子 | 計             | 男子 | 女子 | 計             | 男子 | 女子 | 計             | 男子 | 女子 | 計             | 男子 | 女子 | 計             | 定員 | 男子 | 女子 | 計  |   |
| 1年    | 入学者       | 3   | 1  | 4  | 5   | 5  | 10 | 24  | 8  | 7  | 15            | 0  | 0  | 0             | 1  | 1  | 2             | 0  | 0  | 0             | 0  | 0  | 0             | 0  | 6  | 4  | 1  | 5 |
|       | 増加        |     |    | 0  | 1   | 1  | 2  |     |    |    | 0             |    | 4  | 4             |    |    | 0             |    |    | 0             |    | 1  | 3             | 4  |    |    | 0  |   |
|       | 減少        |     |    | 0  | 1   | 1  | 2  |     |    |    | 0             |    | 3  | 3             |    | 1  | 1             |    |    | 0             |    | 1  | 1             |    |    |    | 0  |   |
|       | 現在        | 3   | 1  | 4  | 5   | 5  | 10 | 24  | 8  | 7  | 15            | 0  | 1  | 1             | 0  | 0  | 0             | 0  | 0  | 0             | 0  | 3  | 3             | 6  | 4  | 1  | 5  |   |
| 2年    | 入学者       | 7   | 4  | 11 | 3   | 9  | 12 | 24  | 11 | 5  | 16            | 0  | 0  | 0             | 0  | 0  | 0             | 0  | 0  | 0             | 1  | 1  | 2             | 6  | 3  | 2  | 5  |   |
|       | 増加        |     |    | 0  | 1   | 1  | 2  |     |    |    | 0             |    | 2  | 3             |    | 3  | 3             |    | 1  | 1             |    | 3  | 2             | 5  |    |    | 0  |   |
|       | 減少        |     |    | 0  | 1   | 1  | 2  |     | 1  | 1  | 2             |    | 3  | 2             |    | 2  | 2             |    |    | 0             |    | 3  | 2             | 5  |    |    | 0  |   |
|       | 2年時当初     | 7   | 4  | 11 | 3   | 9  | 12 | 24  | 10 | 5  | 15            | 0  | 0  | 0             | 1  | 0  | 1             | 0  | 1  | 0             | 1  | 1  | 0             | 6  | 3  | 2  | 5  |   |
|       | 増加        |     |    | 0  |     |    | 0  |     |    |    | 0             |    | 1  | 1             |    | 1  | 1             |    | 1  | 1             |    | 1  | 6             | 7  |    |    | 0  |   |
| 減少    |           |     | 0  |    |     | 0  |    |     |    | 0  |               | 0  | 0  |               | 1  | 1  |               | 1  | 1  |               | 2  | 1  | 2             |    |    | 0  |    |   |
|       | 現在        | 7   | 4  | 11 | 3   | 9  | 12 | 24  | 10 | 5  | 15            | 1  | 0  | 1             | 1  | 0  | 1             | 0  | 0  | 0             | 0  | 6  | 6             | 6  | 3  | 2  | 5  |   |
| 3年    | 入学者       | 4   | 3  | 7  | 4   | 2  | 6  | 24  | 11 | 6  | 17            | 0  | 0  | 0             | 0  | 0  | 0             | 0  | 0  | 0             | 0  | 1  | 1             | 6  | 2  | 1  | 3  |   |
|       | 増加        |     |    | 0  |     |    | 0  |     |    |    | 0             |    | 1  | 1             |    | 2  | 5             |    | 7  | 1             |    | 4  | 3             | 7  |    |    | 0  |   |
|       | 減少        |     |    | 0  |     |    | 0  |     |    |    | 0             |    | 1  | 1             |    | 2  | 4             |    | 6  | 0             |    | 3  | 3             | 6  |    |    | 0  |   |
|       | 2年時当初     | 4   | 3  | 7  | 4   | 2  | 6  | 24  | 11 | 6  | 17            | 0  | 1  | 1             | 0  | 1  | 1             | 1  | 0  | 1             | 2  | 0  | 2             | 6  | 2  | 1  | 3  |   |
|       | 増加        | 1   |    | 1  |     |    | 0  |     | 1  | 1  | 2             |    | 1  | 1             |    | 3  | 3             |    | 6  | 1             |    | 1  | 4             | 4  | 8  |    |    | 0 |
|       | 減少        | 1   |    | 1  |     |    | 0  |     | 2  | 2  | 4             |    | 1  | 2             |    | 3  | 3             |    | 6  | 1             |    | 2  | 4             | 2  | 6  |    |    | 0 |
|       | 3年時当初     | 4   | 3  | 7  | 4   | 2  | 6  | 24  | 10 | 6  | 16            | 0  | 0  | 0             | 0  | 0  | 1             | 1  | 0  | 0             | 2  | 2  | 4             | 6  | 2  | 1  | 3  |   |
| 増加    |           |     | 0  |    |     | 0  |    |     |    | 0  |               | 1  | 1  |               | 1  | 1  |               | 0  | 0  |               | 4  | 5  | 9             |    |    | 0  |    |   |
| 減少    |           |     | 0  |    |     | 0  |    |     | 2  | 2  |               | 1  | 1  |               | 1  | 2  |               |    | 0  |               | 1  | 1  |               |    |    | 0  |    |   |
|       | 現在        | 4   | 3  | 7  | 4   | 2  | 6  | 24  | 10 | 4  | 14            | 0  | 0  | 0             | 0  | 0  | 0             | 0  | 0  | 0             | 0  | 5  | 7             | 12 | 6  | 2  | 1  | 3 |
| 4年    | 入学者       | 6   | 5  | 11 |     |    |    |     |    |    |               |    |    |               |    |    |               |    |    |               |    |    |               |    |    |    |    |   |
|       | 増加        |     |    | 0  |     |    |    |     |    |    |               |    |    |               |    |    |               |    |    |               |    |    |               |    |    |    |    |   |
|       | 減少        |     |    | 0  |     |    |    |     |    |    |               |    |    |               |    |    |               |    |    |               |    |    |               |    |    |    |    |   |
|       | 2年時当初     | 6   | 5  | 11 |     |    |    |     |    |    |               |    |    |               |    |    |               |    |    |               |    |    |               |    |    |    |    |   |
|       | 増加        | 1   |    | 1  |     |    |    |     |    |    |               |    |    |               |    |    |               |    |    |               |    |    |               |    |    |    |    |   |
|       | 減少        |     |    | 0  |     |    |    |     |    |    |               |    |    |               |    |    |               |    |    |               |    |    |               |    |    |    |    |   |
|       | 3年時当初     | 7   | 5  | 12 |     |    |    |     |    |    |               |    |    |               |    |    |               |    |    |               |    |    |               |    |    |    |    |   |
|       | 増加        |     |    | 0  |     |    |    |     |    |    |               |    |    |               |    |    |               |    |    |               |    |    |               |    |    |    |    |   |
|       | 減少        |     |    | 0  |     |    |    |     |    |    |               |    |    |               |    |    |               |    |    |               |    |    |               |    |    |    |    |   |
|       | 4年時当初     | 7   | 5  | 12 |     |    |    |     |    |    |               |    |    |               |    |    |               |    |    |               |    |    |               |    |    |    |    |   |
|       | 増加        |     |    | 0  |     |    |    |     |    |    |               |    |    |               |    |    |               |    |    |               |    |    |               |    |    |    |    |   |
|       | 減少        |     |    | 0  |     |    |    |     |    |    |               |    |    |               |    |    |               |    |    |               |    |    |               |    |    |    |    |   |
|       |           | 現在  | 7  | 5  | 12  |    |    |     |    |    |               |    |    |               |    |    |               |    |    |               |    |    |               |    |    |    |    |   |
| 5年    | 入学者       | 7   | 3  | 10 |     |    |    |     |    |    |               |    |    |               |    |    |               |    |    |               |    |    |               |    |    |    |    |   |
|       | 増加        |     |    | 0  |     |    |    |     |    |    |               |    |    |               |    |    |               |    |    |               |    |    |               |    |    |    |    |   |
|       | 減少        |     |    | 0  |     |    |    |     |    |    |               |    |    |               |    |    |               |    |    |               |    |    |               |    |    |    |    |   |
|       | 2年時当初     | 7   | 3  | 10 |     |    |    |     |    |    |               |    |    |               |    |    |               |    |    |               |    |    |               |    |    |    |    |   |
|       | 増加        |     |    | 1  | 1   |    |    |     |    |    |               |    |    |               |    |    |               |    |    |               |    |    |               |    |    |    |    |   |
|       | 減少        |     |    | 0  |     |    |    |     |    |    |               |    |    |               |    |    |               |    |    |               |    |    |               |    |    |    |    |   |
|       | 3年時当初     | 7   | 4  | 11 |     |    |    |     |    |    |               |    |    |               |    |    |               |    |    |               |    |    |               |    |    |    |    |   |
|       | 増加        |     |    | 1  | 1   |    |    |     |    |    |               |    |    |               |    |    |               |    |    |               |    |    |               |    |    |    |    |   |
|       | 減少        |     |    | 0  |     |    |    |     |    |    |               |    |    |               |    |    |               |    |    |               |    |    |               |    |    |    |    |   |
|       | 4年時当初     | 7   | 5  | 12 |     |    |    |     |    |    |               |    |    |               |    |    |               |    |    |               |    |    |               |    |    |    |    |   |
|       | 増加        |     |    | 1  | 1   |    |    |     |    |    |               |    |    |               |    |    |               |    |    |               |    |    |               |    |    |    |    |   |
|       | 減少        | 1   | 1  | 2  |     |    |    |     |    |    |               |    |    |               |    |    |               |    |    |               |    |    |               |    |    |    |    |   |
|       | 5年時当初     | 6   | 5  | 11 |     |    |    |     |    |    |               |    |    |               |    |    |               |    |    |               |    |    |               |    |    |    |    |   |
| 増加    |           |     | 1  | 1  |     |    |    |     |    |    |               |    |    |               |    |    |               |    |    |               |    |    |               |    |    |    |    |   |
| 減少    | 1         | 1   | 2  |    |     |    |    |     |    |    |               |    |    |               |    |    |               |    |    |               |    |    |               |    |    |    |    |   |
|       | 現在        | 6   | 5  | 11 |     |    |    |     |    |    |               |    |    |               |    |    |               |    |    |               |    |    |               |    |    |    |    |   |
| 6年    | 入学者       | 6   | 3  | 9  |     |    |    |     |    |    |               |    |    |               |    |    |               |    |    |               |    |    |               |    |    |    |    |   |
|       | 増加        |     |    | 0  |     |    |    |     |    |    |               |    |    |               |    |    |               |    |    |               |    |    |               |    |    |    |    |   |
|       | 減少        |     |    | 0  |     |    |    |     |    |    |               |    |    |               |    |    |               |    |    |               |    |    |               |    |    |    |    |   |
|       | 2年時当初     | 6   | 3  | 9  |     |    |    |     |    |    |               |    |    |               |    |    |               |    |    |               |    |    |               |    |    |    |    |   |
|       | 増加        |     |    | 0  |     |    |    |     |    |    |               |    |    |               |    |    |               |    |    |               |    |    |               |    |    |    |    |   |
|       | 減少        |     |    | 1  | 1   |    |    |     |    |    |               |    |    |               |    |    |               |    |    |               |    |    |               |    |    |    |    |   |
|       | 3年時当初     | 6   | 2  | 8  |     |    |    |     |    |    |               |    |    |               |    |    |               |    |    |               |    |    |               |    |    |    |    |   |
|       | 増加        |     |    | 0  |     |    |    |     |    |    |               |    |    |               |    |    |               |    |    |               |    |    |               |    |    |    |    |   |
|       | 減少        |     |    | 1  | 1   |    |    |     |    |    |               |    |    |               |    |    |               |    |    |               |    |    |               |    |    |    |    |   |
|       | 4年時当初     | 6   | 1  | 7  |     |    |    |     |    |    |               |    |    |               |    |    |               |    |    |               |    |    |               |    |    |    |    |   |
|       | 増加        | 1   |    | 1  |     |    |    |     |    |    |               |    |    |               |    |    |               |    |    |               |    |    |               |    |    |    |    |   |
|       | 減少        |     |    | 0  |     |    |    |     |    |    |               |    |    |               |    |    |               |    |    |               |    |    |               |    |    |    |    |   |
|       | 5年時当初     | 7   | 1  | 8  |     |    |    |     |    |    |               |    |    |               |    |    |               |    |    |               |    |    |               |    |    |    |    |   |
| 増加    |           |     | 0  |    |     |    |    |     |    |    |               |    |    |               |    |    |               |    |    |               |    |    |               |    |    |    |    |   |
| 減少    | 1         |     | 1  |    |     |    |    |     |    |    |               |    |    |               |    |    |               |    |    |               |    |    |               |    |    |    |    |   |
| 6年時当初 | 6         | 1   | 7  |    |     |    |    |     |    |    |               |    |    |               |    |    |               |    |    |               |    |    |               |    |    |    |    |   |
| 増加    |           |     | 0  |    |     |    |    |     |    |    |               |    |    |               |    |    |               |    |    |               |    |    |               |    |    |    |    |   |
| 減少    |           |     | 0  |    |     |    |    |     |    |    |               |    |    |               |    |    |               |    |    |               |    |    |               |    |    |    |    |   |
|       | 現在        | 6   | 1  | 7  |     |    |    |     |    |    |               |    |    |               |    |    |               |    |    |               |    |    |               |    |    |    |    |   |
| 合 計   |           | 33  | 19 | 52 | 12  | 16 | 28 | 72  | 28 | 16 | 44            | 2  | 3  | 5             | 1  | 0  | 1             | 2  | 6  | 8             | 5  | 16 | 21            | 18 | 9  | 4  | 13 |   |

## 入学志願者及び入学者数調

| 区 分           |      | 令和元年度  | 令和2年度  | 令和3年度  | 令和4年度  | 令和5年度  |
|---------------|------|--------|--------|--------|--------|--------|
| 学 科 別         |      | 普通科    | 普通科    | 普通科    | 普通科    | 普通科    |
| 生徒定員 (A)      |      | 27 (0) | 30 (0) | 30 (0) | 30 (0) | 30 (0) |
| 募集者数 (B)      |      | 27 (0) | 30 (0) | 30 (0) | 30 (0) | 30 (0) |
| 志願者数          | 男    | 10 (0) | 16 (0) | 13 (0) | 14 (0) | 12 (0) |
|               | 女    | 8 (0)  | 7 (0)  | 7 (0)  | 7 (0)  | 8 (0)  |
|               | 計(C) | 18 (0) | 23 (0) | 20 (0) | 21 (0) | 20 (0) |
| 受検者数          | 男    | 10 (0) | 16 (0) | 13 (0) | 14 (0) | 12 (0) |
|               | 女    | 8 (0)  | 7 (0)  | 7 (0)  | 7 (0)  | 8 (0)  |
|               | 計(D) | 18 (0) | 23 (0) | 20 (0) | 21 (0) | 20 (0) |
| 合格者数          | 男    | 10 (0) | 16 (0) | 13 (0) | 14 (0) | 12 (0) |
|               | 女    | 8 (0)  | 7 (0)  | 7 (0)  | 7 (0)  | 8 (0)  |
|               | 計(E) | 18 (0) | 23 (0) | 20 (0) | 21 (0) | 20 (0) |
| 志願倍率 (C)/(B)  |      | 0.67   | 0.77   | 0.67   | 0.70   | 0.67   |
| 受検倍率 (D)/(B)  |      | 0.67   | 0.77   | 0.67   | 0.70   | 0.67   |
| 入学者数          | 男    | 10 (0) | 16 (0) | 13 (0) | 14 (0) | 12 (0) |
|               | 女    | 8 (0)  | 7 (0)  | 7 (0)  | 7 (0)  | 8 (0)  |
|               | 計(F) | 18 (0) | 23 (0) | 20 (0) | 21 (0) | 20 (0) |
| 充 足 率 (F)/(A) |      | 0.67   | 0.77   | 0.67   | 0.70   | 0.67   |

( ) は再募集



## 卒業生の動向調

| 区 分             |               | 中学部 | 高等部 |     | 合 計 |
|-----------------|---------------|-----|-----|-----|-----|
|                 |               |     | 本 科 | 専攻科 |     |
| 高等学校<br>(本科)    | 全日制           |     |     |     | 0   |
|                 | 定時制           | 2   |     |     | 2   |
|                 | 通信制           | 7   |     |     | 7   |
| 特別支援学校高等部       |               | 15  |     |     | 15  |
| その他の高等学校        |               |     |     |     | 0   |
| 大学等             | 大学(学部)        |     |     |     | 0   |
|                 | 短期大学(本科)      |     |     |     | 0   |
|                 | 大学・短大の通信教育学部等 |     |     |     | 0   |
|                 | その他大学等        |     |     |     | 0   |
| 特別支援学校高等部専攻科    |               |     |     |     | 0   |
| 専修学校(専門課程)      |               |     |     |     | 0   |
| 専修学校(一般課程)・各種学校 |               |     |     |     | 0   |
| 公共職業能力開発施設等     |               |     |     |     | 0   |
| 就 職             |               |     | 2   |     | 2   |
| 上記以外※           |               |     | 18  |     | 18  |
| 不詳・死亡           |               |     |     |     | 0   |
| 計(卒業者総数)        |               | 24  | 20  | 0   | 44  |

(再掲) 「上記以外※」のうち、社会福祉施設等入所、通所者

| 区 分            |  | 中学部 | 高等部  |     | 合 計  |
|----------------|--|-----|------|-----|------|
|                |  |     | 本 科  | 専攻科 |      |
| 児童福祉施設         |  |     |      |     |      |
| 障害者支援施設        |  |     | 18   |     | 18   |
| (うち就労系支援事業利用者) |  | ( ) | ( 7) | ( ) | ( 7) |
| 医療機関           |  |     |      |     |      |
| 計              |  | 0   | 18   | 0   | 18   |

## 生徒の状況

### 1 生徒の出身地域及び通学方法

(1) 出身地 (令和5年9月30日現在) (単位:人)

| 市町名  | 静岡市   | 焼津市  | 富士市  | 藤枝市  | 磐田市  | 伊豆市  | その他  | 合計     |
|------|-------|------|------|------|------|------|------|--------|
| 生徒数  | 111   | 5    | 3    | 1    | 1    | 1    | 2    | 124    |
| 構成比% | 89.5% | 4.1% | 2.4% | 0.8% | 0.8% | 0.8% | 1.6% | 100.0% |

(2) 通学方法 (令和5年9月30日現在) (単位:人)

| 区分   | 自家用車  | 自家用車<br>スクール<br>バス併用 | スクー<br>ルバス | スクー<br>ルバス公共<br>交通機関<br>併用 | 公共交<br>通機関 | 施設送<br>迎バス | 徒歩   | 寄宿舎  | 合計     |
|------|-------|----------------------|------------|----------------------------|------------|------------|------|------|--------|
| 生徒数  | 49    | 55                   | 3          | 0                          | 1          | 7          | 0    | 9    | 124    |
| 構成比% | 39.5% | 44.4%                | 2.4%       | 0.0%                       | 0.8%       | 5.6%       | 0.0% | 7.3% | 100.0% |

(3) 病弱学級の状況 (令和5年9月30日現在) (単位:人)

| 病弱学級教員等  |             | 市町 | 静岡市 | 島田市 | 富士市 | その他 | 県外 | 計 |   |
|----------|-------------|----|-----|-----|-----|-----|----|---|---|
| 小中<br>学部 | 教諭          | 7  | 小学部 | 0   | 1   | 1   | 0  | 3 | 5 |
|          | 教諭<br>(任・臨) | 1  | 中学部 | 1   | 0   | 0   | 0  | 0 | 1 |
| 計        |             | 8  | 計   | 1   | 1   | 1   | 0  | 3 | 6 |

(4) 訪問教育の状況 (令和5年9月30日現在) (単位:人)

| 訪問教員等    |             | 市町 | 静岡市 | 島田市 | 富士市 | その他 | 県外 | 計 |    |
|----------|-------------|----|-----|-----|-----|-----|----|---|----|
| 小中<br>学部 | 教諭          | 6  | 小学部 | 1   | 0   | 1   | 6  | 0 | 8  |
|          | 教諭<br>(任・臨) | 3  | 中学部 | 8   | 0   | 2   | 11 | 0 | 21 |
|          | 非常勤<br>講師   | 2  |     |     |     |     |    |   |    |
| 高等部      | 教諭          | 5  | 高等部 | 7   | 2   | 0   | 1  | 3 | 13 |
|          | 教諭<br>(任・臨) | 1  |     |     |     |     |    |   |    |
|          | 非常勤<br>講師   | 0  |     |     |     |     |    |   |    |
| 計        |             | 17 | 計   | 16  | 2   | 3   | 18 | 3 | 42 |

2 部（クラブ）の加入状況

中学部

（令和5年9月30日現在）（単位：人）

| 区 分     |         | 運動部  | 文化部  | 未加入者   | 計      |
|---------|---------|------|------|--------|--------|
| 部（クラブ）数 |         | 0    | 0    |        | 0      |
| 男子      | 1 年     | 0    | 0    | 5      | 5      |
|         | 2 年     | 0    | 0    | 3      | 3      |
|         | 3 年     | 0    | 0    | 4      | 4      |
|         | 計（A）    | 0    | 0    | 12     | 12     |
|         | 構成比     | 0.0% | 0.0% | 100.0% | 100.0% |
| 女子      | 1 年     | 0    | 0    | 5      | 5      |
|         | 2 年     | 0    | 0    | 9      | 9      |
|         | 3 年     | 0    | 0    | 2      | 2      |
|         | 計（A）    | 0    | 0    | 16     | 16     |
|         | 構成比     | 0.0% | 0.0% | 100.0% | 100.0% |
| 合計      | （A + B） | 0    | 0    | 28     | 28     |
|         | 構成比     | 0.0% | 0.0% | 100.0% | 100.0% |

高等部

（令和5年9月30日現在）（単位：人）

| 区 分     |         | 運動部  | 文化部  | 未加入者   | 計    |
|---------|---------|------|------|--------|------|
| 部（クラブ）数 |         | 0    | 0    | —      | 0    |
| 男子      | 1 年     | 0    | 0    | 8      | 8    |
|         | 2 年     | 0    | 0    | 10     | 10   |
|         | 3 年     | 0    | 0    | 10     | 10   |
|         | 計（A）    | 0    | 0    | 28     | 28   |
|         | 構成比     | 0.0% | 0.0% | 100.0% | 100% |
| 女子      | 1 年     | 0    | 0    | 7      | 7    |
|         | 2 年     | 0    | 0    | 5      | 5    |
|         | 3 年     | 0    | 0    | 4      | 4    |
|         | 計（B）    | 0    | 0    | 16     | 16   |
|         | 構成比     | 0.0% | 0.0% | 100.0% | 100% |
| 合計      | （A + B） | 0    | 0    | 44     | 44   |
|         | 構成比     | 0.0% | 0.0% | 100.0% | 100% |

## 3 障害別児童生徒数

(令和5年9月30日現在) (単位:人)

| 区 分   |      | 1年 | 2年 | 3年 | 4年 | 5年 | 6年 | 合 計 | 学級数 |
|-------|------|----|----|----|----|----|----|-----|-----|
| 小学部   | 単一障害 |    | 3  | 2  | 2  | 3  |    | 10  | 3   |
|       | 肢体重複 | 4  | 8  | 5  | 10 | 8  | 7  | 42  | 17  |
|       | 合計   | 4  | 11 | 7  | 12 | 11 | 7  | 52  | 20  |
| 中学部   | 単一障害 | 3  | 2  |    |    |    |    | 5   | 2   |
|       | 肢体重複 | 7  | 10 | 6  |    |    |    | 23  | 9   |
|       | 合計   | 10 | 12 | 6  |    |    |    | 28  | 11  |
| 高等部   | 単一障害 | 1  | 2  | 3  |    |    |    | 6   | 3   |
|       | 肢体重複 | 14 | 13 | 11 |    |    |    | 38  | 15  |
|       | 合計   | 15 | 15 | 14 |    |    |    | 44  | 18  |
| 病弱小学部 | 単一障害 | 1  | 1  |    |    |    | 1  | 3   | 1   |
|       | 病弱重複 |    |    |    |    | 1  | 1  | 2   | 1   |
|       | 合計   | 1  | 1  | 0  | 0  | 1  | 2  | 5   | 2   |
| 病弱中学部 | 単一障害 |    |    |    |    |    |    | 0   | 0   |
|       | 病弱重複 |    | 1  |    |    |    |    | 1   | 1   |
|       | 合計   | 0  | 1  | 0  |    |    |    | 1   | 1   |
| 訪問小学部 |      | 0  | 0  | 0  | 1  | 2  | 5  | 8   | 3   |
| 訪問中学部 |      | 3  | 6  | 12 |    |    |    | 21  | 3   |
| 訪問高等部 |      | 5  | 5  | 3  |    |    |    | 13  | 5   |

## 4 起因疾患別児童生徒数

(令和5年9月30日現在) (単位:人)

| 区 分   | 脳性まひ | その他の脳性疾患 | 脊髄及び脊髄疾患 | 筋原性及び骨系疾患 | 骨関節疾患 | 病弱 | てんかん | その他 | 計   |
|-------|------|----------|----------|-----------|-------|----|------|-----|-----|
| 小学部   | 14   | 5        | 2        | 3         |       | 2  |      | 26  | 52  |
| 中学部   | 6    | 6        | 1        | 2         |       |    |      | 13  | 28  |
| 高等部   | 9    | 15       | 4        | 3         | 2     |    | 2    | 9   | 44  |
| 病弱小学部 | 1    |          |          |           |       |    | 4    |     | 5   |
| 病弱中学部 |      |          |          |           |       |    | 1    |     | 1   |
| 訪問小学部 | 1    | 1        |          |           |       | 6  |      |     | 8   |
| 訪問中学部 |      | 1        |          |           |       | 4  |      | 16  | 21  |
| 訪問高等部 | 3    | 2        |          |           |       |    | 5    | 3   | 13  |
| 計     | 34   | 30       | 7        | 8         | 2     | 12 | 12   | 67  | 172 |

特別支援学校における生産物売払調

令和5年度

(令和5年9月30日現在)

| 主な生産品目      |                              |         |          |
|-------------|------------------------------|---------|----------|
| 5<br>年<br>度 | 令和5年9月30日現在 売払実績なし           |         |          |
|             | ①売払金額                        | 0円      | ②前年度との差額 |
| 4<br>年<br>度 | <布製品><br>エコバッグ、巾着袋(大)、巾着袋(小) |         |          |
|             | ①売払金額                        | 14,400円 | ②前年度との差額 |
| 3<br>年<br>度 | <布製品><br>マスク、マスクポケット、マスクホルダー |         |          |
|             | ①売払金額                        | 38,900円 | ②前年度との差額 |

## 預 金 調

(令和5年9月30日現在)

| 金融機関名            | 預金種類         | 口座番号 | 口座名義人                               | 残高 円   | 摘 要                   |
|------------------|--------------|------|-------------------------------------|--------|-----------------------|
| 静岡銀行<br>流通センター支店 | 無利息型<br>普通預金 | □□□□ | 静岡県立中央特別支援学校<br>資金前渡者 校長 伊賀 匡       | 25,000 | 教職員給料・交際費<br>資金前渡金受領用 |
| 静岡銀行<br>流通センター支店 | 無利息型<br>普通預金 | □□□□ | (自振口)静岡県立中央特別支援学校<br>資金前渡者 校長 伊賀 匡  | 0      | 光熱水費等口座振替用            |
| 静岡銀行<br>流通センター支店 | 普通預金         | □□□□ | 静岡県立中央特別支援学校<br>就学奨励費<br>代理受領者 伊賀 匡 | 0      | 児童・生徒就学奨励費<br>受領用     |
| 残高合計             |              |      |                                     | 25,000 |                       |

# 郵 券 等 受 払 調

(令和5年9月30日現在)

(単位:枚、円)

| 区分        | 種類       | 令和4年度 |       |     |        |     |        | 令和5年度 |       |    |    |    |       | 差引現在高 | 摘要    |                          |
|-----------|----------|-------|-------|-----|--------|-----|--------|-------|-------|----|----|----|-------|-------|-------|--------------------------|
|           |          | 繰越    |       | 受入  |        | 払出  |        | 繰越    |       | 受入 |    | 払出 |       |       |       |                          |
|           |          | 枚数    | 金額    | 枚数  | 金額     | 枚数  | 金額     | 枚数    | 金額    | 枚数 | 金額 | 枚数 | 金額    |       |       |                          |
| 郵券        | 2円券      | 3     | 6     | 0   | 0      | 3   | 6      | 0     | 0     | 0  | 0  | 0  | 0     | 0     | 0     | 通信連絡用                    |
|           | 5円券      | 20    | 100   | 0   | 0      | 0   | 0      | 20    | 100   | 0  | 0  | 0  | 0     | 20    | 100   | 通信連絡用                    |
|           | 10円券     | 26    | 260   | 0   | 0      | 4   | 40     | 22    | 220   | 0  | 0  | 0  | 0     | 22    | 220   | 通信連絡用                    |
|           | 50円券     | 22    | 1,100 | 0   | 0      | 2   | 100    | 20    | 1,000 | 0  | 0  | 0  | 0     | 20    | 1,000 | 通信連絡用                    |
|           | 84円券     | 34    | 2,856 | 100 | 8,400  | 119 | 9,996  | 15    | 1,260 | 0  | 0  | 11 | 924   | 4     | 336   | 通信連絡用                    |
|           | 100円券    | 25    | 2,500 | 0   | 0      | 2   | 200    | 23    | 2,300 | 0  | 0  | 0  | 0     | 23    | 2,300 | 通信連絡用                    |
|           | 120円券    | 22    | 2,640 | 0   | 0      | 2   | 240    | 20    | 2,400 | 0  | 0  | 1  | 120   | 19    | 2,280 | 通信連絡用                    |
| 計         |          |       | 9,462 |     | 8,400  |     | 10,582 |       | 7,280 |    | 0  |    | 1,044 |       | 6,236 |                          |
| iTunesカード | 1,360円券  | 0     | 0     | 1   | 1,360  | 1   | 1,360  | 0     | 0     | 0  | 0  | 0  | 0     | 0     | 0     | iPad用77 <sup>°</sup> 購入用 |
|           | 1,460円券  | 0     | 0     | 1   | 1,460  | 1   | 1,460  | 0     | 0     | 0  | 0  | 0  | 0     | 0     | 0     | iPad用77 <sup>°</sup> 購入用 |
|           | 1,000円券  | 0     | 0     | 2   | 2,000  | 2   | 1,140  | 2     | 860   | 0  | 0  | 0  | 0     | 2     | 860   | iPad用77 <sup>°</sup> 購入用 |
|           | 3,050円券  | 0     | 0     | 2   | 6,100  | 1   | 3,050  | 1     | 3,050 | 0  | 0  | 0  | 0     | 1     | 3,050 | iPad用77 <sup>°</sup> 購入用 |
|           | 5,000円券  | 1     | 40    | 0   | 0      | 1   | 40     | 0     | 0     | 0  | 0  | 0  | 0     | 0     | 0     | iPad用77 <sup>°</sup> 購入用 |
|           | 8,500円券  | 0     | 0     | 2   | 17,000 | 2   | 17,000 | 0     | 0     | 0  | 0  | 0  | 0     | 0     | 0     | iPad用77 <sup>°</sup> 購入用 |
|           | 10,000円券 | 7     | 2,460 | 0   | 0      | 2   | 650    | 5     | 1,810 | 0  | 0  | 0  | 0     | 5     | 1,810 | iPad用77 <sup>°</sup> 購入用 |
| 計         |          |       | 2,500 |     | 27,920 |     | 24,700 |       | 5,720 |    | 0  |    | 0     |       | 5,720 |                          |

# 材 料 品 受 払 調

(令和5年9月30日現在)

| 区分<br>品名                | 令和4年度 |    |    |         |    |         | 令和5年度 |    |    |         |    |         | 摘要 |       |    |
|-------------------------|-------|----|----|---------|----|---------|-------|----|----|---------|----|---------|----|-------|----|
|                         | 繰越    |    | 受入 |         | 払出 |         | 繰越    |    | 受入 |         | 払出 |         |    | 差引現在高 |    |
|                         | 数量    | 金額 | 数量 | 金額      | 数量 | 金額      | 数量    | 金額 | 数量 | 金額      | 数量 | 金額      |    | 数量    | 金額 |
| 精米                      |       |    | 93 | 275,810 | 93 | 275,810 |       |    | 33 | 100,112 | 33 | 100,112 | 0  | 0     |    |
| 精麦                      |       |    |    |         |    |         |       |    | 14 | 4,566   | 14 | 4,566   | 0  | 0     |    |
| 静岡のお米                   |       |    | 9  | 35,500  | 9  | 35,500  |       |    | 2  | 8,200   | 2  | 8,200   | 0  | 0     |    |
| D Pカツオ150               |       |    |    |         |    |         |       |    | 10 | 16,200  | 10 | 16,200  | 0  | 0     |    |
| こめサラダ油                  |       |    |    |         |    |         |       |    | 12 | 16,200  | 12 | 16,200  | 0  | 0     |    |
| 布<br>(綿麻キャンパス)          |       |    | 3  | 4,224   | 3  | 4,224   |       |    |    |         |    |         | 0  | 0     |    |
| 布<br>(10番キャンパス：<br>黒花柄) |       |    | 2  | 2,816   | 2  | 2,816   |       |    |    |         |    |         | 0  | 0     |    |
| 布<br>(10番キャンパス：<br>黄花柄) |       |    | 2  | 2,816   | 2  | 2,816   |       |    |    |         |    |         | 0  | 0     |    |
| 布<br>(ブロックチェック)         |       |    | 3  | 2,904   | 3  | 2,904   |       |    |    |         |    |         | 0  | 0     |    |
| 計                       | /     | 0  | /  | 324,070 | /  | 324,070 | /     | 0  | /  | 145,278 | /  | 145,278 | /  | 0     |    |



委託料等歳出予算執行状況節別集計表

| 節名                   | 会計 | 款   | 項       | 目         | 執行済額 (円)   |            |                |
|----------------------|----|-----|---------|-----------|------------|------------|----------------|
|                      |    |     |         |           | 3年度        | 4年度        | 左のうち、3年度からの繰越額 |
| (12) 委託料             | 一般 | 教育費 | 教育委員会費  | 教育管理費     |            | 2,320,000  |                |
|                      | 一般 | 教育費 | 特別支援学校費 | 特別支援学校管理費 |            | 37,170,500 |                |
|                      | 一般 | 教育費 | 学校教育費   | 健康体育費     |            | 20,794,400 |                |
| 計                    |    |     |         |           | 63,489,705 | 60,284,900 | 0              |
| (14) 工事<br>請負費       | 一般 | 教育費 | 教育委員会費  | 教育管理費     |            | 0          |                |
| 計                    |    |     |         |           | 2,486,000  | 0          | 0              |
| (16) 公有財産<br>購入費     |    |     |         |           |            | 0          |                |
| 計                    |    |     |         |           | 0          | 0          | 0              |
| (17) 備品<br>購入費       | 一般 | 教育費 | 特別支援学校費 | 特別支援学校管理費 |            | 1,688,346  |                |
| 計                    |    |     |         |           | 1,542,563  | 1,688,346  | 0              |
| (18) 負担金、補助<br>及び交付金 | 一般 | 教育費 | 教育委員会費  | 教育管理費     |            | 0          |                |
|                      | 一般 | 教育費 | 特別支援学校費 | 特別支援学校管理費 |            | 4,878,898  |                |
| 計                    |    |     |         |           | 4,489,425  | 4,878,898  | 0              |
| (21) 補償、補填及<br>び賠償金  |    |     |         |           |            | 0          |                |
| 計                    |    |     |         |           | 0          | 0          | 0              |

委託料等歳出予算執行状況節別集計表

(令和5年9月30日現在)

| 節名                   | 会計 | 款   | 項       | 目         | 執行済額 (円)   |               |
|----------------------|----|-----|---------|-----------|------------|---------------|
|                      |    |     |         |           |            | うち、4年度からの繰越額分 |
| (12) 委託料             | 一般 | 教育費 | 教育委員会費  | 教育管理費     | 0          |               |
|                      | 一般 | 教育費 | 特別支援学校費 | 特別支援学校管理費 | 11,972,730 |               |
|                      | 一般 | 教育費 | 学校教育費   | 健康体育費     | 6,985,000  |               |
| 計                    |    |     |         |           | 18,957,730 | 0             |
| (14) 工事<br>請負費       |    |     |         |           | 0          |               |
| 計                    |    |     |         |           | 0          | 0             |
| (16) 公有財産<br>購入費     |    |     |         |           | 0          |               |
| 計                    |    |     |         |           | 0          | 0             |
| (17) 備品<br>購入費       | 一般 | 教育費 | 特別支援学校費 | 特別支援学校管理費 | 345,290    |               |
| 計                    |    |     |         |           | 345,290    | 0             |
| (18) 負担金、補助<br>及び交付金 | 一般 | 教育費 | 特別支援学校費 | 特別支援学校管理費 | 617,500    |               |
|                      |    |     |         |           | 617,500    |               |
| 計                    |    |     |         |           | 617,500    | 0             |
| (21) 補償、補填及<br>び賠償金  |    |     |         |           | 0          |               |
| 計                    |    |     |         |           | 0          | 0             |

# 委 託 料 に 関

(事務関係)

| 整理<br>番号 | 委託業務名                     | 受託者                          | 当 初<br>設計金額 | 契約金額       |       |            | 契約締<br>結方法 |
|----------|---------------------------|------------------------------|-------------|------------|-------|------------|------------|
|          |                           |                              |             | 当初額        | 変更増減額 | 計          |            |
| 1        | 電気工作物・<br>空調設備等保<br>守点検業務 | 株式会社静<br>岡建物サー<br>ビス         | 396,000     | 396,000    | 0     | 396,000    | 随 契        |
| 2        | 便所清掃業務                    | 株式会社総<br>合美装ワタ<br>ナベ         | 994,840     | 882,420    | 0     | 882,420    | 随 契        |
| 3        | スクールバス<br>運行管理業務          | 株式会社K<br>S ドライ<br>バーサポー<br>ト | 49,215,100  | 46,728,000 | 0     | 46,728,000 | 一 般        |
| 4        | 通学バス輸送<br>業務（4月～<br>6月）   | 日本平自動<br>車株式会社               | 4,785,418   | 4,785,418  | 0     | 4,785,418  | 随 契        |
| 5        | 通学バス輸送<br>業務              | 日本平自動<br>車株式会社               | 35,005,850  | 32,549,000 | 0     | 32,549,000 | 一 般        |
|          |                           |                              |             | 15,576,000 | 0     | 15,576,000 | 一 般        |
|          |                           |                              |             | 9,185,000  | 0     | 9,185,000  | 一 般        |

# す る 調

(令和4年度)

| 契約期間              | 支出年月日     | 金額(円)        | 委託業務の内容  | 摘要           |
|-------------------|-----------|--------------|--|--------------|
| 自4.4.1<br>至5.3.31 | 4.5.31    | 27,500       | 電気設備点検業務月1回<br>絶縁測定、接地抵抗測定業務年1回  | 随契1号<br>(少額) |
|                   | 6.30      | 27,500       |  |              |
|                   | 7.29      | 27,500       |  |              |
|                   | 8.31      | 27,500       |  |              |
|                   | 9.30      | 93,500       |  |              |
|                   | 10.31     | 27,500       |  |              |
|                   | 11.30     | 27,500       |  |              |
|                   | 12.27     | 27,500       |  |              |
|                   | 5.1.31    | 27,500       |  |              |
|                   | 2.28      | 27,500       |  |              |
|                   | 3.31      | 27,500       |  |              |
|                   | 4.28      | 27,500       |  |              |
|                   | 小計        | 396,000      |  |              |
| 自4.4.7<br>至5.3.31 | 4.5.31    | 66,000       | 便所清掃業務年46回<br>対象設備：15箇所<br>尿石除去業務年1回<br>対象設備：小便器23基<br>大便器56基                | 随契1号<br>(少額) |
|                   | 6.30      | 49,500       |  |              |
|                   | 7.29      | 82,500       |  |              |
|                   | 8.30      | 66,000       |  |              |
|                   | 9.30      | 139,920      |  |              |
|                   | 10.31     | 82,500       |  |              |
|                   | 11.30     | 66,000       |  |              |
|                   | 12.27     | 66,000       |  |              |
|                   | 5.1.31    | 66,000       |  |              |
|                   | 2.28      | 66,000       |  |              |
|                   | 3.31      | 66,000       |  |              |
|                   | 4.28      | 66,000       |  |              |
|                   | 小計        | 882,420      |  |              |
| 自3.4.1<br>至6.3.31 | 支出済累計額    | (15,576,000) | 児童・生徒の通学時の送迎及び<br>校外活動送迎、県有スクールバス<br>車両の管理業務<br>対象車両：しらさぎ号<br>せきれい号<br>かるがも号 | 3長期          |
|                   | 4.5.31    | 1,298,000    |  |              |
|                   | 6.30      | 1,298,000    |  |              |
|                   | 7.29      | 1,298,000    |  |              |
|                   | 8.31      | 1,298,000    |  |              |
|                   | 9.30      | 1,298,000    |  |              |
|                   | 10.31     | 1,298,000    |  |              |
|                   | 11.30     | 1,298,000    |  |              |
|                   | 12.27     | 1,298,000    |  |              |
|                   | 5.1.31    | 1,298,000    |  |              |
|                   | 2.28      | 1,298,000    |  |              |
|                   | 3.31      | 1,298,000    |  |              |
| 4.28              | 1,298,000 |              |  |              |
|                   | 小計        | 15,576,000   |  |              |
| 自4.4.6<br>至4.6.30 | 4.5.31    | 1,595,139    | 児童・生徒の通学時の送迎<br>運行台数 2台<br>(通常分1台、増車分1台)                                     | 随契2号<br>(不適) |
|                   | 6.30      | 1,595,139    |  |              |
|                   | 7.29      | 1,595,140    |  |              |
|                   | 小計        | 4,785,418    |  |              |
| 自4.7.1<br>至7.3.31 | 4.8.31    | 1,397,000    | 児童・生徒の通学時の送迎<br>運行台数<br>令和4年7月 2台<br>令和4年8月以降 1台<br>(令和4年7月のみ増車分<br>1台を運行)   | 4長期          |
|                   | 9.30      | 973,500      |  |              |
|                   | 10.31     | 973,500      |  |              |
|                   | 11.30     | 973,500      |  |              |
|                   | 12.27     | 973,500      |  |              |
|                   | 5.1.31    | 973,500      |  |              |
|                   | 2.28      | 973,500      |  |              |
|                   | 3.31      | 973,500      |  |              |
|                   | 4.28      | 973,500      |  |              |
|                   | 小計        | 9,185,000    |  |              |

| 整理番号 | 委託業務名                  | 受託者            | 当初設計金額     | 契約金額       |          |            | 契約締結方法 |
|------|------------------------|----------------|------------|------------|----------|------------|--------|
|      |                        |                |            | 当初額        | 変更増減額    | 計          |        |
| 6    | 給食業務                   | 株式会社ユアーズ静岡     | 64,374,200 | 61,617,600 | 0        | 61,617,600 | 一般     |
|      |                        |                |            | 20,539,200 | 0        | 20,539,200 |        |
| 7    | 消防用設備等保守点検業務           | 旭産業株式会社        | 5,357,000  | 5,302,000  | 0        | 5,302,000  | 一般     |
| 8    | 通学バス輸送業務（増車分：2学期）      | 日本平自動車株式会社     | 1,895,300  | 1,895,300  | 0        | 1,895,300  | 随契     |
| 9    | 通学バス輸送業務（増車分：3学期）      | 日本平自動車株式会社     | 1,207,244  | 1,207,244  | △ 23,672 | 1,183,572  | 随契     |
| 10   | 産業廃棄物（不燃物等）収集運搬及び処分業務  | 株式会社総合美装ワタナベ   | 124,630    | 124,630    | 0        | 124,630    | 随契     |
| 11   | 厨房グリストラップ清掃、収集運搬業務     | グリーン・シャワー株式会社  | 99,000     | 99,000     | 0        | 99,000     | 随契     |
| 12   | 厨房グリストラップ汚泥処分処理業務      | 静和エンバイロメント株式会社 | 39,600     | 39,600     | 0        | 39,600     | 随契     |
| 13   | 産業廃棄物（消毒保管庫）収集運搬及び処分業務 | 株式会社総合美装ワタナベ   | 35,530     | 35,530     | 0        | 35,530     | 随契     |
| 14   | 産業廃棄物（不燃物等）収集運搬及び処分業務  | 株式会社総合美装ワタナベ   | 124,630    | 124,630    | 0        | 124,630    | 随契     |
| 15   | 厨房グリストラップ清掃、収集運搬業務     | グリーン・シャワー株式会社  | 77,000     | 77,000     | 0        | 77,000     | 随契     |

| 契約期間                 | 支出年月日     | 金額<br>(円)    | 委託業務の内容   | 摘要                         |
|----------------------|-----------|--------------|---|----------------------------|
| 自2.8.3<br>至5.7.31    | 支出済累計額    | (34,232,000) | 学校給食及び寄宿舎舎食の学校の計画に基づく調理・配膳                        | 2長期                        |
|                      | 4.5.31    | 1,711,600    |   |                            |
|                      | 6.30      | 1,711,600    |   |                            |
|                      | 7.29      | 1,711,600    |   |                            |
|                      | 8.31      | 1,711,600    |   |                            |
|                      | 9.30      | 1,711,600    |   |                            |
|                      | 10.31     | 1,711,600    |   |                            |
|                      | 11.30     | 1,711,600    |   |                            |
|                      | 12.27     | 1,711,600    |   |                            |
|                      | 5.1.31    | 1,711,600    |   |                            |
|                      | 2.28      | 1,711,600    |   |                            |
| 3.31                 | 1,711,600 |              |   |                            |
| 4.28                 | 1,711,600 |              |   |                            |
|                      | 小計        | 20,539,200   |   |                            |
| 自4.4.1<br>至5.3.31    | 4.10.31   | 4,018,000    | 消防設備点検<br>外観点検、機器点検 年2回<br>総合点検 年1回<br>防火設備点検 年1回 | 静岡視覚・静岡聴覚・静岡北・静岡南部・各特別支援学校 |
|                      | 4.4.21    | 1,284,000    |   |                            |
|                      | 小計        | 5,302,000    |   |                            |
| 自4.8.1<br>至4.12.31   | 4.9.30    | 379,060      | 児童・生徒の通学時の送迎<br>運行台数(2学期増車分:1台)                   | 随契2号<br>(不適)               |
|                      | 10.31     | 379,060      |   |                            |
|                      | 11.30     | 379,060      |   |                            |
|                      | 12.27     | 379,060      |   |                            |
|                      | 1.25      | 379,060      |   |                            |
|                      | 小計        | 1,895,300    |   |                            |
| 自5.1.1<br>至5.3.31    | 5.2.28    | 402,414      | 児童・生徒の通学時の送迎<br>運行台数(3学期増車分:1台)                   | 随契2号<br>(不適)               |
|                      | 3.31      | 402,414      |   |                            |
|                      | 4.28      | 378,744      |   |                            |
|                      | 小計        | 1,183,572    |   |                            |
| 自4.6.22<br>至4.8.31   | 4.8.24    | 124,630      | 産業廃棄物(不燃物等)の収集運搬及び処分業務                            | 随契1号<br>(少額)               |
| 自4.7.8<br>至4.8.26    | 4.8.17    | 99,000       | 厨房グリストラップの清掃及びそれに伴い排出する汚泥の収集運搬                    | 随契1号<br>(少額)               |
| 自4.7.8<br>至4.8.26    | 4.8.24    | 39,600       | 厨房グリストラップより排出された汚泥の処分                             | 随契1号<br>(少額)               |
| 自4.11.28<br>至4.12.27 | 4.12.26   | 35,530       | 産業廃棄物(消毒保管庫)の収集運搬及び処分業務                           | 随契1号<br>(少額)               |
| 自5.2.9<br>至5.3.31    | 5.4.10    | 124,630      | 産業廃棄物(不燃物等)の収集運搬及び処分業務                            | 随契1号<br>(少額)               |
| 自5.2.15<br>至5.3.31   | 5.4.12    | 77,000       | 厨房グリストラップの清掃及びそれに伴い排出する汚泥の収集運搬                    | 随契1号<br>(少額)               |

| 整理番号 | 委託業務名             | 受託者            | 当初設計金額 | 契約金額   |       |        | 契約締結方法 |
|------|-------------------|----------------|--------|--------|-------|--------|--------|
|      |                   |                |        | 当初額    | 変更増減額 | 計      |        |
| 16   | 厨房グリストラップ汚泥処分処理業務 | 静和エンバイロメント株式会社 | 39,600 | 39,600 | 0     | 39,600 | 随契     |
|      | 事務関係計             | 16件            |        |        |       |        |        |
|      | 合計                | 16件            |        |        |       |        |        |

| 整理番号 | 委託業務名               | 受託者                   | 当初設計金額 | 契約金額                                |       |                                     | 契約締結方法 |
|------|---------------------|-----------------------|--------|-------------------------------------|-------|-------------------------------------|--------|
|      |                     |                       |        | 当初額                                 | 変更増減額 | 計                                   |        |
| 参考1  | ガスヒートポンプ点検業務        | 株式会社ユアーズ静岡            |        | 1,969,000                           | 0     | 1,969,000                           |        |
| 参考2  | 防鼠防虫業務委託            | 株式会社総合美装ワタナベ          |        | 258,500                             | 0     | 258,500                             |        |
| 参考3  | 可燃物収集運搬処分業務         | 株式会社静岡清掃企業            |        | 運搬料1回<br>13,530円<br>処分料1kg<br>11.0円 | 0     | 運搬料1回<br>13,530円<br>処分料1kg<br>11.0円 |        |
| 参考4  | エレベーター保守点検業務        | ジャパンエレベーターサービス神奈川株式会社 |        | 607,200                             | 0     | 607,200                             |        |
| 参考5  | 警備業務                | エスピトーム株式会社            |        | 11,088,000                          | 0     | 11,088,000                          |        |
| 参考6  | 給食可燃物収集運搬処分業務       | 株式会社荒井産業              |        | 運搬料1回<br>1,430円<br>処分料1kg<br>11.0円  | 0     | 運搬料1回<br>1,430円<br>処分料1kg<br>11.0円  |        |
| 参考7  | 建築基準法第12条に基づく定期点検業務 | 有限会社コーセイ産業            |        | 5,108,950                           | 0     | 5,108,950                           |        |
|      | 参考計                 | 7件                    |        |                                     |       |                                     |        |

| 契約期間               | 支出年月日  | 金額(円)      | 委託業務の内容               | 摘要           |
|--------------------|--------|------------|-----------------------|--------------|
| 自5.2.15<br>至5.3.31 | 5.4.12 | 39,600     | 厨房グリストラップより排出された汚泥の処分 | 随契1号<br>(少額) |
|                    |        | 60,284,900 |                       |              |
|                    |        | 60,284,900 |                       |              |

| 契約期間               | 支出年月日 | 金額(円) | 委託業務の内容   | 摘要        |
|--------------------|-------|-------|---|-----------|
| 自4.5.27<br>至5.3.31 |       |       | ガスヒートポンプ設備の点検調整業務                               | 静岡高等学校    |
| 自4.7.1<br>至5.3.31  |       |       | 学校給食設備の防鼠・防虫駆除                                  | 清水特別支援学校  |
| 自4.4.1<br>至5.3.31  |       |       | 可燃物収集・運搬・処分業務<br>年間回収回数137回                     | 静岡農業高等学校  |
| 自4.4.1<br>至5.3.31  |       |       | エレベーター保守点検<br>定期点検 月1回<br>法定点検 年1回              | 静岡商業高等学校  |
| 自元.10.1<br>至6.9.30 |       |       | 警備対象校に警報機器を整備<br>機器により「異常」の有無を<br>監視及び必要な対処を行う。 | 駿河総合高等学校  |
| 自4.4.6<br>至5.3.31  |       |       | 給食可燃物収集・運搬・処分<br>業務<br>年間回収回数125回               | 静岡北特別支援学校 |
| 自4.9.9<br>至5.1.31  |       |       | 建築基準法第12条に基づく建<br>築及び建築設備の定期点検業<br>務、点検結果資料の作成  | 静岡商業高等学校  |
|                    |       |       |   |           |

# 委 託 料 に 関

(事務関係)

| 整理<br>番号 | 委託業務名                             | 受託者                         | 当 初<br>設計金額 | 契約金額       |       |            | 契約締<br>結方法 |
|----------|-----------------------------------|-----------------------------|-------------|------------|-------|------------|------------|
|          |                                   |                             |             | 当初額        | 変更増減額 | 計          |            |
| 1        | 電気工作物等<br>保守点検業務                  | 株式会社静岡<br>岡建物サー<br>ビス       | 409,200     | 409,200    | 0     | 409,200    | 随 契        |
| 2        | 便所清掃業務                            | 株式会社総<br>合美装<br>ワタナベ        | 999,185     | 950,400    | 0     | 950,400    | 随 契        |
| 3        | スクールバス<br>運行管理業務                  | 株式会社K<br>Sドライ<br>バーサポ<br>ート | 49,215,100  | 46,728,000 | 0     | 46,728,000 | 一 般        |
|          |                                   |                             |             | 15,576,000 | 0     | 15,576,000 |            |
| 4        | 給食業務                              | 株式会社ユ<br>アーズ静岡              | 64,374,200  | 61,617,600 | 0     | 61,617,600 | 一 般        |
|          |                                   |                             |             | 6,846,400  | 0     | 6,846,400  |            |
| 5        | 給食業務                              | 株式会社ユ<br>アーズ静岡              | 62,951,856  | 62,700,000 | 0     | 62,700,000 | 随 契        |
|          |                                   |                             |             | 13,933,128 | 0     | 13,933,128 |            |
| 6        | 通学バス輸送<br>業務                      | 日本平自動<br>車株式会社              | 35,005,850  | 32,549,000 | 0     | 32,549,000 | 一 般        |
|          |                                   |                             |             | 11,682,000 | 0     | 11,682,000 |            |
| 7        | 産業廃棄物<br>(不燃物等)<br>収集運搬及び<br>処分業務 | 株式会社総<br>合美装<br>ワタナベ        | 124,630     | 124,630    | 0     | 124,630    | 随 契        |
| 8        | 厨房グリス<br>ト<br>ラップ清掃、<br>収集運搬業務    | グリーン・<br>シャワー株<br>式会社       | 99,000      | 99,000     | 0     | 99,000     | 随 契        |
| 9        | 厨房グリス<br>ト<br>ラップ汚泥処<br>分処理業務     | 静和エンバ<br>イロメント<br>株式会社      | 39,600      | 39,600     | 0     | 39,600     | 随 契        |
|          | 事務関係計                             | 8 件                         | /           | /          | /     | /          | /          |
|          | 合 計                               | 8 件                         |             |            |       |            |            |



# す る 調

(令和5年度)  
(令和5年9月30日現在)

| 契約期間               | 支出年月日  | 金額<br>(円)    | 委託業務の内容  | 摘要                  |
|--------------------|--------|--------------|--|---------------------|
| 自5.4.1<br>至6.3.31  | 5.5.31 | 28,600       | 電気設備点検業務月1回<br>絶縁測定、接地抵抗測定業務<br>年1回  | 随契1号<br>(少額)        |
|                    | 6.30   | 28,600       |  |                     |
|                    | 7.31   | 28,600       |  |                     |
|                    | 8.31   | 28,600       |  |                     |
|                    | 9.29   | 94,600       |  |                     |
|                    | 小計     | 209,000      |  |                     |
| 自5.4.6<br>至6.3.29  | 5.5.31 | 70,400       | 便所清掃業務年46回<br>対象設備：15箇所<br>尿石除去業務年1回<br>対象設備：小便器23基<br>大便器56基                | 随契1号<br>(少額)        |
|                    | 6.30   | 52,800       |  |                     |
|                    | 7.28   | 88,000       |  |                     |
|                    | 8.31   | 70,400       |  |                     |
|                    | 小計     | 281,600      |  |                     |
| 自3.4.1<br>至6.3.31  | 支出済累計額 | (31,152,000) | 児童・生徒の通学時の送迎及び<br>校外活動送迎、県有スクールバ<br>ス車両の管理業務<br>対象車両：しらさぎ号<br>せきれい号<br>かるがも号 | 3長期                 |
|                    | 5.5.31 | 1,298,000    |  |                     |
|                    | 6.30   | 1,298,000    |  |                     |
|                    | 7.31   | 1,298,000    |  |                     |
|                    | 8.31   | 1,298,000    |  |                     |
|                    | 9.29   | 1,298,000    |  |                     |
|                    | 小計     | 6,490,000    |  |                     |
| 自2.8.3<br>至5.7.31  | 支出済累計額 | (54,771,200) | 学校給食及び寄宿舎舎食の学校<br>の計画に基づく調理・配膳   | 2長期                 |
|                    | 5.5.31 | 1,711,600    |  |                     |
|                    | 6.30   | 1,711,600    |  |                     |
|                    | 7.31   | 1,711,600    |  |                     |
|                    | 8.31   | 1,711,600    |  |                     |
|                    | 小計     | 6,846,400    |  |                     |
| 自5.8.1<br>至8.7.31  | /      | /            | 学校給食及び寄宿舎舎食の学校<br>の計画に基づく調理・配膳   | 5長期<br>随契8号<br>(不調) |
| 自4.7.1<br>至7.3.31  | 支出済累計額 | (9,185,000)  | 児童・生徒の通学時の送迎<br>運行台数：1台  | 4長期                 |
|                    | 5.5.31 | 973,500      |  |                     |
|                    | 5.6.30 | 973,500      |  |                     |
|                    | 5.7.31 | 973,500      |  |                     |
|                    | 5.8.31 | 973,500      |  |                     |
|                    | 5.9.29 | 973,500      |  |                     |
|                    | 小計     | 4,867,500    |  |                     |
| 自5.7.19<br>至5.8.31 | 5.8.23 | 124,630      | 産業廃棄物（不燃物等）の収<br>集運搬及び処分業務   | 随契1号<br>(少額)        |
| 自5.7.20<br>至5.8.31 | 5.8.25 | 99,000       | 厨房グリストラップの清掃及び<br>それに伴い排出する汚泥の収集<br>運搬                                       | 随契1号<br>(少額)        |
| 自5.7.20<br>至5.8.31 | 5.9.4  | 39,600       | 厨房グリストラップより排出さ<br>れた汚泥の処分  | 随契1号<br>(少額)        |
| /                  | /      | 18,957,730   | /  | /                   |
| /                  | /      | 18,957,730   | /  | /                   |

| 整理<br>番号 | 委託業務名                       | 受託者                                   | 当 初<br>設計金額 | 契約金額                                |        |                                     | 契約締<br>結方法 |
|----------|-----------------------------|---------------------------------------|-------------|-------------------------------------|--------|-------------------------------------|------------|
|          |                             |                                       |             | 当初額                                 | 変更増減額  | 計                                   |            |
| 参考<br>1  | ガスヒートポ<br>ンプ点検業務            | 株式会社ユ<br>アーズ静岡                        |             | 2,145,000                           | 0      | 2,145,000                           |            |
| 参考<br>2  | 防鼠防虫業務委<br>託                | 株式会社総<br>合美装ワタ<br>ナベ                  |             | 297,000                             | 0      | 297,000                             |            |
| 参考<br>3  | 可燃物収集運<br>搬処分業務             | 株式会社静<br>岡清掃企業                        |             | 運搬料1回<br>14,300円<br>処分料1kg<br>11.0円 | 0      | 運搬料1回<br>14,300円<br>処分料1kg<br>11.0円 |            |
| 参考<br>4  | エレベーター<br>保守点検業務            | ジャパンエ<br>レベーター<br>サービス神<br>奈川株式会<br>社 |             | 607,200                             | 0      | 607,200                             |            |
| 参考<br>5  | 警備業務                        | エスピトー<br>ム株式会社                        |             | 11,088,000                          | 42,900 | 11,130,900                          |            |
| 参考<br>6  | 給食可燃物収<br>集運搬処分業<br>務       | 株式会社荒<br>井産業                          |             | 運搬料1回<br>1,430円<br>処分料1kg<br>11.0円  | 0      | 運搬料1回<br>1,430円<br>処分料1kg<br>11.0円  |            |
| 参考<br>7  | 建築基準法第<br>12条に基づく<br>定期点検業務 | 合同会社石<br>橋剛設計事<br>務所                  |             | 2,970,000                           | 0      | 2,970,000                           |            |
|          | 参考計                         | 7件                                    |             |                                     |        |                                     |            |

| 契約期間               | 支出年月日 | 金額(円) | 委託業務の内容                                 | 摘要        |
|--------------------|-------|-------|---|-----------|
| 自5.5.24<br>至6.3.31 |       |       | ガスヒートポンプ設備の点検調整業務                       | 静岡高等学校    |
| 自5.7.10<br>至6.3.29 |       |       | 学校給食設備の防鼠・防虫駆除                          | 清水特別支援学校  |
| 自5.4.1<br>至6.3.31  |       |       | 可燃物収集・運搬・処分業務<br>年間回収回数134回             | 静岡農業高等学校  |
| 自5.4.1<br>至6.3.31  |       |       | エレベーター保守点検<br>定期点検 月1回<br>法定点検 年1回      | 静岡商業高等学校  |
| 自元.10.1<br>至6.9.30 |       |       | 警備対象校に警報機器を整備機器により「異常」の有無を監視及び必要な対処を行う。 | 駿河総合高等学校  |
| 自5.4.10<br>至6.3.29 |       |       | 給食可燃物収集・運搬・処分業務<br>年間回収回数120回           | 静岡北特別支援学校 |
| 自5.8.17<br>至6.1.31 |       |       | 建築基準法第12条に基づく建築及び建築設備の定期点検業務、点検結果資料の作成  | 静岡商業高等学校  |
|                    |       |       |   |           |

# 負担金支出調

(令和4年度)

| 整理番号 | 負担金名                    | 交付先                           | 負担根拠  | 事業内容  | 負担金額      | 支出年月日    |
|------|-------------------------|-------------------------------|-------|---|-----------|----------|
| 1    | 静岡中央地区安全運転管理協会会費        | 静岡中央地区安全運転管理協会                | 規約による | 安全運転管理に関する啓発及び広報、研修会等の開催、調査及び研究                                   | 12,000    | R4.4.20  |
| 2    | 全国高等学校長協会会費             | 全国高等学校長協会                     | 規約による | 高等学校等の教育の振興、教育に関する研究調査、建議・要望又は意見の公表                               | 160,000   | R4.4.28  |
| 3    | 全国特別支援学校長会会費            | 全国特別支援学校長会                    | 会則による | 特別支援学校に関する教育の課題についての協議研究と特別支援教育の振興                                | 200,000   | R4.5.31  |
| 4    | 全国特別支援学校肢体不自由教育教頭会会費    | 全国特別支援学校肢体不自由教育教頭会            | 会則による | 肢体不自由児の教育・学校管理運営に関する調査研究  | 4,500     | R4.6.10  |
| 5    | 中部地区特別支援学校肢体不自由教育校長会会費  | 中部地区特別支援学校肢体不自由教育校長会          | 規約による | 肢体不自由教育の振興、充実、改善の推進、教育上の調査研究                                      | 9,000     | R4.7.1   |
| 6    | 全国高等学校長協会特別支援学校部会会費     | 全国高等学校長協会特別支援学校部会             | 規約による | 特別支援教育の振興、教育上の調査研究並びに特別支援教育への世論喚起                                 | 40,000    | R4.7.15  |
| 7    | 全国特別支援学校肢体不自由教育校長会会費    | 全国特別支援学校肢体不自由教育校長会            | 会則による | 肢体不自由児の教育・学校管理運営に関する調査研究  | 15,000    | R4.8.12  |
| 8    | 東海地方公立高等学校事務職員研究協議会負担金  | 東海地方公立高等学校事務職員研究協議会           | 会則による | 教育事務の研究刷新、事務効率増進  | 12,500    | R4.8.24  |
| 9    | 全国高等学校教頭・副校長会会費         | 全国高等学校教頭・副校長会                 | 規約による | 高等学校教育の進展に資する学校運営のための調査・研究  | 90,000    | R4.9.2   |
| 10   | 全国公立高等学校事務職員協会会費        | 全国公立高等学校事務職員協会                | 会則による | 学校経営と事務管理に関する研究、研究大会の開催   | 62,500    | R4.10.21 |
| 11   | 静岡県立こども病院設備管理保守負担金      | 地方独立行政法人静岡県立病院機構<br>静岡県立こども病院 | 覚書による | 電気・ガス・衛星・空調の各施設について、こども病院分と学校分が中央監視されており、設備共用部分についての管理運営の費用を双方で負担 | 3,505,745 | R5.3.28  |
| 12   | 静岡てんかん・神経医療センター施設等使用負担金 | 独立行政法人国立病院機構静岡てんかん・神経医療センター   | 覚書による | 独立行政法人国立病院機構静岡てんかん・神経医療センター内で運営する病弱学級(院内学級)において使用する電気料及び水道料の一部を負担 | 681,153   | R5.4.28  |
| 13   | 会議参加等負担金                | 5件                            |       | 内訳別途資料のとおり  | 86,500    |          |
| 計    |                         | 13件                           |       |   | 4,878,898 |          |

## 会議参加費等負担金内訳

(令和4年度)

| 整理番号 | 負担金名                      | 交付先                | 負担根拠 | 事業内容                                    | 負担金額        | 支出年月日     |
|------|---------------------------|--------------------|------|---|-------------|-----------|
| 1    | 全国特別支援学校校長研究大会参加費         | 全国特別支援学校校長会        | 開催通知 | 全国特別支援学校校長会総会・文部科学省行政説明・講演会・専門委員別研究協議会等 | 円<br>72,000 | R4. 5. 31 |
| 2    | 全国特別支援学校肢体不自由教育教頭研究協議会参加費 | 全国特別支援学校肢体不自由教育教頭会 | 開催通知 | 研究協議会、文部科学省講話、講演、分科会                    | 3,000       | R4. 6. 10 |
| 3    | 静岡県教育研究会調査研究活動参加負担金       | 静岡県教育研究会           | 開催通知 | 調査研究活動（小学校定着度調査、各種コンクール等）               | 4,000       | R4. 7. 22 |
| 4    | 静岡中央地区安全運転管理者法定講習会受講料     | 静岡県公安委員会           | 開催通知 | 安全運転管理者の資質向上                            | 4,500       | R4. 8. 26 |
| 5    | 第68回全国肢体不自由教育研究協議会参加費     | 第68回全国肢体不自由教育研究協議会 | 開催通知 | 研究協議会、文部科学省講話、講演、分科会                    | 3,000       | R4. 9. 16 |
| 計    |                           | 5件                 |      |   | 86,500      |           |

# 負担金支出調

(令和5年度)

(令和5年9月30日現在)

| 整理番号 | 負担金名                    | 交付先                   | 負担根拠  | 事業内容                                | 負担金額    | 支出年月日   |
|------|-------------------------|-----------------------|-------|-------------------------------------|---------|---------|
| 1    | 静岡中央地区安全運転管理協会会費        | 静岡中央地区安全運転管理協会        | 規約による | 安全運転管理に関する啓発及び広報、研修会等の開催、調査及び研究     | 12,000  | R5.4.20 |
| 2    | 全国高等学校長協会会費             | 全国高等学校長協会             | 規約による | 高等学校等の教育の振興、教育に関する研究調査、建議・要望又は意見の公表 | 160,000 | R5.4.24 |
| 3    | 全国特別支援学校長協会会費           | 全国特別支援学校長協会           | 会則による | 特別支援学校に関する教育の課題についての協議研究と特別支援教育の振興  | 200,000 | R5.5.24 |
| 4    | 全国特別支援学校肢体不自由教育教頭協会会費   | 全国特別支援学校肢体不自由教育教頭協会   | 会則による | 肢体不自由児の教育・学校の管理運営に関する調査研究           | 4,500   | R5.6.22 |
| 5    | 中部地区特別支援学校肢体不自由教育校長協会会費 | 中部地区特別支援学校肢体不自由教育校長協会 | 規約による | 肢体不自由教育の振興、充実、改善の推進、教育上の調査研究        | 9,000   | R5.6.9  |
| 6    | 全国高等学校長協会特別支援学校部会会費     | 全国高等学校長協会特別支援学校部会     | 規約による | 特別支援教育の振興、教育上の調査研究並びに特別支援教育への世論喚起   | 40,000  | R5.7.14 |
| 7    | 全国特別支援学校肢体不自由教育校長協会会費   | 全国特別支援学校肢体不自由教育校長協会   | 会則による | 肢体不自由児の教育・学校の管理運営に関する調査研究           | 15,000  | R5.8.9  |
| 8    | 全国高等学校教頭・副校長協会会費        | 全国高等学校教頭・副校長協会        | 規約による | 高等学校教育の進展に資する学校運営のための調査・研究          | 90,000  | R5.9.26 |
| 9    | 会議参加等負担金                | 4件                    |       | 内訳別途資料のとおり                          | 87,000  |         |
| 計    |                         | 9件                    |       |                                     | 617,500 |         |

## 会議参加費等負担金内訳

(令和5年度)  
(令和5年9月30日現在)

| 整理番号 | 負担金名                   | 交付先                    | 負担根拠 | 事業内容                                   | 負担金額        | 支出年月日   |
|------|------------------------|------------------------|------|--|-------------|---------|
| 1    | 全国特別支援学校長研究大会参加費       | 全国特別支援学校長会             | 開催通知 | 全国特別支援学校長会総会・文部科学省行政説明・講演会・専門委員別研究協議会等 | 円<br>75,000 | R5.5.24 |
| 2    | 全国特別支援学校肢体不自由教育教頭研究協議会 | 全国特別支援学校肢体不自由教育教頭研究協議会 | 開催通知 | 研究協議会、文部科学省講話、講演、分科会                   | 3,500       | R5.6.23 |
| 3    | 静岡県教育研究会調査研究活動参加負担金    | 静岡県教育研究会               | 開催通知 | 調査研究活動（小学校定着度調査、各種コンクール等）              | 4,000       | R5.6.30 |
| 4    | 静岡中央地区安全運転管理者法定講習会受講料  | 静岡県公安委員会               | 開催通知 | 安全運転管理者の資質向上                           | 4,500       | R5.8.24 |
| 計    |                        | 4件                     |      |  | 87,000      |         |

# 建 築 工

| 整理<br>番号 | 予算科目                   | 工事名   | 工事箇所          | 当 初<br>設計金額    | 契約金額           |             |                |
|----------|------------------------|---|---------------|----------------|----------------|-------------|----------------|
|          |                        |   |               |                | 当初額            | 変更増減額       | 計              |
|          | (参考)                   |   |               |                |                |             |                |
| 1        | 教育管理費<br>工事請負費<br>(公共) | 令和4年度<br>[第34-Z2407-01<br>号]<br>中央特別支援学校<br>体育館照明改修工<br>事   | 静岡市葵区<br>漆山地内 | 円<br>5,676,000 | 円<br>5,390,000 | 円<br>33,000 | 円<br>5,423,000 |
| 2        | 教育管理費<br>工事請負費<br>(公共) | 令和4年度<br>[第33-Z0554-01<br>号]<br>中央特別支援学校<br>体育館空調設備設<br>置工事 | 静岡市葵区<br>漆山地内 | 17,886,000     | 16,819,000     | 165,000     | 16,984,000     |
|          |                        | 合 計   | 2 件           | 23,562,000     | 22,209,000     | 198,000     | 22,407,000     |

令和5年度中は該当なし



# 事 調

(令和4年度)

| 契約締結方法 | 受注者                        | 着手完成<br>(予定)年<br>月日 | 支出済額       | 工事概要  | 公有財産<br>台帳 | 摘 要                           |
|--------|----------------------------|---------------------|------------|---|------------|-------------------------------|
|        |                            |                     | 円          |   |            |                               |
| 指名     | 株式会社<br>薩川組                | 4. 5.24<br>4. 9.16  | 5,423,000  | 体育館の照明設備(15灯)を<br>LED化し、それに合わせ分<br>電盤も改修する工事  | —          | 本庁経理<br>交通基盤部<br>建設支援局<br>設備課 |
| 一般     | 光陽エン<br>지니어リ<br>ング株式<br>会社 | 4. 9.13<br>4.12.21  | 16,984,000 | <ul style="list-style-type: none"> <li>・空冷ヒートポンプ高風速<br/>パッケージエアコン3台<br/>冷房能力25.0kW</li> <li>・遮光カーテン改修8枚</li> <li>・動力分電盤1か所設置<br/>キュービクルから動力配線<br/>引込</li> </ul> | 済          | 本庁経理<br>交通基盤部<br>静岡土木事務所      |
|        |                            |                     | 22,407,000 |   |            |                               |

# 公有財産調

(令和4年度)

| 区分         | 令和4年3月31日現在 |            | 増      |            | 減         |            | 令和5年3月31日現在 |            | 摘要     |
|------------|-------------|------------|--------|------------|-----------|------------|-------------|------------|--------|
|            | 数量又は面積      | 台帳価格<br>千円 | 数量又は面積 | 台帳価格<br>千円 | 数量又は面積    | 台帳価格<br>千円 | 数量又は面積      | 台帳価格<br>千円 |        |
| 行政財産       | /           | 167,968    | /      | 25,293     | /         | 18,225     | /           | 175,036    |        |
| 立木竹        | 100本        | 2,342      |        |            | 2本        | 62         | 98本         | 2,280      |        |
| 建物         | 6,157.74㎡   | 46,145     |        |            |           | 10,264     | 6,157.74㎡   | 35,881     | 減は価格改定 |
|            | 9,184.20㎡   |            |        |            | 9,184.20㎡ |            |             |            |        |
| 工作物        | 74個         | 119,481    | 18個    | 25,293     | 1個        | 7,899      | 91個         | 136,875    |        |
| 公有財産に準ずるもの | /           | 193        | /      | 0          | /         | 0          | /           | 193        |        |
| 電話加入権      | 4件          | 193        |        |            |           |            | 4件          | 193        |        |

(令和5年度)  
(令和5年9月30日現在)

| 区分         | 令和5年3月31日現在 |            | 増      |            | 減         |            | 令和5年9月30日現在 |            | 摘要 |
|------------|-------------|------------|--------|------------|-----------|------------|-------------|------------|----|
|            | 数量又は面積      | 台帳価格<br>千円 | 数量又は面積 | 台帳価格<br>千円 | 数量又は面積    | 台帳価格<br>千円 | 数量又は面積      | 台帳価格<br>千円 |    |
| 行政財産       | /           | 175,036    | /      | 0          | /         | 0          | /           | 175,036    |    |
| 立木竹        | 98本         | 2,280      |        |            |           |            | 98本         | 2,280      |    |
| 建物         | 6,157.74㎡   | 35,881     |        |            |           |            | 6,157.74㎡   | 35,881     |    |
|            | 9,184.20㎡   |            |        |            | 9,184.20㎡ |            |             |            |    |
| 工作物        | 91個         | 136,875    |        |            |           |            | 91個         | 136,875    |    |
| 公有財産に準ずるもの | /           | 193        | /      | 0          | /         | 0          | /           | 193        |    |
| 電話加入権      | 4件          | 193        |        |            |           |            | 4件          | 193        |    |

## 借地借家等調

(令和5年9月30日現在)

| 整理番号 | 区分 | 種別   | 所在地          | 地目            |               | 数量又は面積                            | 借料 |    | 契約期間             | 所有者又は契約者氏名                    | 用途           |
|------|----|------|--------------|---------------|---------------|-----------------------------------|----|----|------------------|-------------------------------|--------------|
|      |    |      |              | 台帳            | 現況            |                                   | 単価 | 年額 |                  |                               |              |
| 1    | 土地 | 学校敷地 | 静岡市葵区漆山777   | 学校用地          | 学校用地          | 19,029.00㎡                        | 円  | 無償 | 31.4.1<br>6.3.31 | 地方独立行政法人静岡県立病院機構              | 学校敷地         |
| 2    | 土地 | 架橋敷地 | 静岡市葵区漆山719-2 | 普通河川          | 普通河川          | 99.50㎡                            | 円  | 無償 | 5.4.1<br>10.3.31 | 静岡市長                          | 通行のための架橋     |
| 3    | 建物 | 事務所建 | 静岡市葵区漆山886   | 鉄筋コンクリート2、3階建 | 鉄筋コンクリート2、3階建 | 借受<br>442.30㎡<br>延べ<br>30,777.90㎡ |    | 無償 | 5.4.1<br>6.3.31  | 独立行政法人国立病院機構静岡てんかん・神経医療センター院長 | 病弱学級(院内学級)運営 |
|      | 計  |      |              |               |               | 19,570.80㎡                        |    | 0円 |                  |                               |              |

## 事務機器等の債務負担行為又は長期継続契約に係る調

(令和5年9月30日現在)

| 区分     | 事業名又は契約名     | 内 容                                   | 契約額        | (契約額の年度別内訳) |            |            |            |            |            |           |  |
|--------|--------------|---------------------------------------|------------|-------------|------------|------------|------------|------------|------------|-----------|--|
|        |              |                                       |            | 2年度         | 3年度        | 4年度        | 5年度        | 6年度        | 7年度        | 8年度       |  |
| 長期継続契約 | 給食業務         | 学校給食及び寄宿舎舎食の学校の計画に基づく調理・配膳(契約日)2.8.3  | 61,617,600 | 13,692,800  | 20,539,200 | 20,539,200 | 6,846,400  |            |            |           |  |
|        | 給食業務         | 学校給食及び寄宿舎舎食の学校の計画に基づく調理・配膳(契約日)5.7.31 | 62,700,000 |             |            |            | 13,933,128 | 20,900,088 | 20,900,088 | 6,966,696 |  |
|        | スクールバス運行管理業務 | スクールバス3台の運転・管理業務(契約日)3.4.1            | 46,728,000 |             | 15,576,000 | 15,576,000 | 15,576,000 |            |            |           |  |
|        | 通学バス輸送業務     | 児童・生徒の通学時の送迎(バス1台)(契約日)4.6.20         | 32,549,000 |             |            | 9,185,000  | 11,682,000 | 11,682,000 |            |           |  |

## 行政財産貸付・使用許可調

(令和5年9月30日現在)

| 整理<br>番号 | 区分 | 種別       | 所在地            | 地 目                  | 数量又<br>は面積 | 貸付料又は<br>使 用 料 |    | 貸付又は<br>使用許可<br>期 間      | 貸付又は使用許<br>可を受けた者の<br>氏名 | 貸付・使用<br>許可目的         |
|----------|----|----------|----------------|----------------------|------------|----------------|----|--------------------------|--------------------------|-----------------------|
|          |    |          |                | 台帳<br>現況             |            | 単価             | 年額 |                          |                          |                       |
| 1        | 建物 | 事務<br>所建 | 静岡市葵区<br>漆山777 | 鉄筋コンク<br>リート造陸<br>屋根 | 0.03㎡      |                | 免除 | 2. 4. 1<br>～<br>7. 3. 31 | 静岡市長                     | 防災行政無線<br>戸別受信機設<br>置 |
| 合計       |    |          |                |                      | 0.03㎡      |                |    |                          |                          |                       |

## 主 要 備 品 調

(令和5年9月30日現在)

| 整理<br>番号 | 区 分   |                   | 品 名 ・ 規 格                     | 利 用 状 況                      | 購 入<br>年 月   | 購 入 金 額   |
|----------|-------|-------------------|-------------------------------|------------------------------|--------------|-----------|
|          | 大・中   | 小                 |                               |                              |              |           |
| 1        | 02-02 | 放 送 装 置           | 非常放送機 WL7050/360              | 非常時の放送連絡に使用                  | 平成<br>9. 11  | 2,698,500 |
| 2        | 02-01 | その他の情報処理機器        | 校内LANサーバー一式                   | 授業及び事務処理のため毎日使用<br>(年間250日)  | 平成<br>13. 3  | 2,289,000 |
| 3        | 01-13 | 調 理 器 具           | コンベクションオープン                   | 給食調理のため毎日使用<br>(年間190日程度)    | 平成<br>19. 9  | 1,995,000 |
| 4        | 06-09 | 木 工 用 機 械         | 自動一面かんな盤<br>1010 × 900 × 1065 | 授業・校内修理のため使用<br>(年間150日程度)   | 平成<br>24. 3  | 1,709,400 |
| 5        | 01-01 | 平 机               | 会議用机 TNR 268ELR               | 会議のため毎日使用<br>(年間200日)        | 平成<br>8. 1   | 1,545,000 |
| 6        | 01-14 | エアコンディショナー        | 天井吊形ツイン同時マルチ型                 | 授業の際夏季、冬季は毎日使用<br>(年間100日程度) | 平成<br>19. 3  | 1,535,100 |
| 7        | 01-14 | エアコンディショナー        | 天井吊形ツイン同時マルチ型                 | 授業の際夏季、冬季は毎日使用<br>(年間100日程度) | 平成<br>21. 7  | 1,522,500 |
| 8        | 01-14 | ガスヒートポンプ式<br>冷暖房機 | GHP式天井吊形ツイン同時<br>マルチ型         | 授業の際夏季、冬季は毎日使用<br>(年間100日程度) | 平成<br>20. 6  | 1,470,000 |
| 9        | 01-14 | エアコンディショナー        | 天井吊形ツイン同時マルチ型                 | 授業の際夏季、冬季は毎日使用<br>(年間100日程度) | 平成<br>15. 12 | 1,459,500 |
| 10       | 01-14 | エアコンディショナー        | 天井吊形ツイン同時マルチ型                 | 授業の際夏季、冬季は毎日使用<br>(年間100日程度) | 平成<br>15. 3  | 1,449,000 |
| 11       | 01-14 | エアコンディショナー        | 天井吊形ツイン同時マルチ型                 | 授業の際夏季、冬季は毎日使用<br>(年間100日程度) | 平成<br>15. 8  | 1,449,000 |
| 12       | 01-14 | エアコンディショナー        | 天井吊形                          | 授業の際夏季、冬季は毎日使用<br>(年間100日程度) | 平成<br>17. 3  | 1,426,950 |
| 13       | 02-02 | 放 送 装 置           | 体育館放送装置                       | 体育館での行事の都度使用                 | 平成<br>8. 3   | 1,344,356 |
| 14       | 02-02 | 放 送 装 置           | 校内放送装置                        | 生徒放送の都度使用                    | 平成<br>9. 3   | 1,289,085 |
| 15       | 01-13 | その他の厨房器具          | 消毒保管機                         | 給食用食器保管のため毎日使用<br>(年間190日程度) | 平成<br>23. 3  | 1,260,000 |
| 16       | 06-04 | 発電気電動機            | 発電気電動機DCA-13LS<br>三相単相切替式200V | 非常用として常時使用                   | 平成<br>24. 3  | 1,186,500 |
| 17       | 01-14 | エアコンディショナー        | 天井吊形                          | 授業の際夏季、冬季は毎日使用<br>(年間100日程度) | 平成<br>19. 10 | 1,152,900 |
| 18       | 01-14 | エアコンディショナー        | 天井吊形                          | 授業の際夏季、冬季は毎日使用<br>(年間100日程度) | 平成<br>18. 7  | 1,144,500 |
| 19       | 01-01 | 平 机               | 会議用机                          | 校長室の会議、応接で毎日使用               | 平成<br>5. 3   | 1,143,300 |
| 20       | 01-14 | エアコンディショナー        | 天井吊形                          | 授業の際夏季、冬季は毎日使用<br>(年間100日程度) | 平成<br>20. 3  | 976,500   |
| 21       | 01-13 | 食品食器洗浄機           | 食器洗浄機                         | 給食調理のため毎日使用<br>(年間190日程度)    | 平成<br>22. 8  | 976,500   |

## 職 員 調

(令和5年9月30日現在)

| 整理番号 | 職 名 | 氏 名     | 事務分担      | 住 所 | 勤務年数 | 摘 要 |
|------|-----|---------|-----------|-----|------|-----|
| 1    | 校長  | 伊賀 匡    |           | □□□ | □年□月 | □□□ |
| 2    | 副校長 | 大石 真未   |           | □□□ | □年□月 | □□□ |
| 3    | 教頭  | 池谷 佳代子  |           | □□□ | □年□月 | □□□ |
| 4    | 事務長 | 岩堀 伸昭   |           | □□□ | □年□月 | □□□ |
| 5    | 教諭  | 小野田 三四郎 | 高等部級外     | □□□ | □年□月 | □□□ |
| 6    | 教諭  | 鈴木 美由紀  | 高等部級外     | □□□ | □年□月 | □□□ |
| 7    | 教諭  | 沼本 晃子   | 高等部3年学級主任 | □□□ | □年□月 | □□□ |
| 8    | 教諭  | 藤原 修    | 高等部2年     | □□□ | □年□月 | □□□ |
| 9    | 教諭  | 馬場 ゆかり  | 訪問学級      | □□□ | □年□月 | □□□ |
| 10   | 教諭  | 小島 美穂   | 給食主任      | □□□ | □年□月 | □□□ |
| 11   | 教諭  | 中山 欣子   | 高等部3年学級主任 | □□□ | □年□月 | □□□ |
| 12   | 教諭  | 赤羽 睦子   | 中学部2年主任   | □□□ | □年□月 | □□□ |
| 13   | 教諭  | 森竹 美文   | 高等部1年主任   | □□□ | □年□月 | □□□ |
| 14   | 教諭  | 塚本 裕子   | 中学部3年主任   | □□□ | □年□月 | □□□ |
| 15   | 教諭  | 仁科 仁美   | 小学部6年主任   | □□□ | □年□月 | □□□ |
| 16   | 教諭  | 杉浦 加津代  | 小学部級外     | □□□ | □年□月 | □□□ |
| 17   | 教諭  | 鈴木 良昌   | 中学部1年学級主任 | □□□ | □年□月 | □□□ |
| 18   | 教諭  | 門松 三郎   | 高等部1年学級主任 | □□□ | □年□月 | □□□ |
| 19   | 教諭  | 大木 智美   | 図書主任      | □□□ | □年□月 | □□□ |
| 20   | 教諭  | 市川 靖敏   | 高等部1年     | □□□ | □年□月 | □□□ |
| 21   | 教諭  | 増田 悦子   | 中学部1年     | □□□ | □年□月 | □□□ |
| 22   | 教諭  | 久島 由紀恵  | 病弱学級      | □□□ | □年□月 | □□□ |
| 23   | 教諭  | 山本 知美   | 小学部1年主任   | □□□ | □年□月 | □□□ |
| 24   | 教諭  | 大林 裕子   | 訪問学級外     | □□□ | □年□月 | □□□ |
| 25   | 教諭  | 河原崎 文見  | 高等部級外     | □□□ | □年□月 | □□□ |
| 26   | 教諭  | 美尾 陽子   | 訪問・病弱主任   | □□□ | □年□月 | □□□ |
| 27   | 教諭  | 深澤 美樹   | 小学部級外     | □□□ | □年□月 | □□□ |
| 28   | 教諭  | 阿部 理抄   | 訪問学級主任    | □□□ | □年□月 | □□□ |
| 29   | 教諭  | 鈴木 参    | 小学部3年主任   | □□□ | □年□月 | □□□ |
| 30   | 教諭  | 揚張 哲弥   | 寮務主任      | □□□ | □年□月 | □□□ |
| 31   | 教諭  | 梅田 祐子   | 中学部1年主任   | □□□ | □年□月 | □□□ |
| 32   | 教諭  | 柳田 智恵子  | 中学部2年学級主任 | □□□ | □年□月 | □□□ |
| 33   | 教諭  | 小島 洋    | 教務主任      | □□□ | □年□月 | □□□ |
| 34   | 教諭  | 宮原 浩寿   | 小学部5年学級主任 | □□□ | □年□月 | □□□ |

| 整理番号 | 職名 | 氏名     | 事務分担           | 住所  | 勤務年数 | 摘要  |
|------|----|--------|----------------|-----|------|-----|
| 35   | 教諭 | 中田 千晴  | 訪問学級主任         | □□□ | □年□月 | □□□ |
| 36   | 教諭 | 藤原 あや  | 中学部級外          | □□□ | □年□月 | □□□ |
| 37   | 教諭 | 篠原 禎治  | 小学部2年学級主任      | □□□ | □年□月 | □□□ |
| 38   | 教諭 | 青山 香   | 自立活動           | □□□ | □年□月 | □□□ |
| 39   | 教諭 | 末澤 康至  | 訪問学級外          | □□□ | □年□月 | □□□ |
| 40   | 教諭 | 長谷部 千恵 | 中学部主事          | □□□ | □年□月 | □□□ |
| 41   | 教諭 | 高木 美保子 | 訪問学級主任         | □□□ | □年□月 | □□□ |
| 42   | 教諭 | 望月 輝   | 研修主任           | □□□ | □年□月 | □□□ |
| 43   | 教諭 | 江間 美千代 | 生徒指導主事         | □□□ | □年□月 | □□□ |
| 44   | 教諭 | 豊田 香奈子 | 小学部4年学級主任      | □□□ | □年□月 | □□□ |
| 45   | 教諭 | 國宗 久男  | 高等部3年主任        | □□□ | □年□月 | □□□ |
| 46   | 教諭 | 小林 雅樹  | 小学部主事          | □□□ | □年□月 | □□□ |
| 47   | 教諭 | 秦 武司   | 小学部5年主任        | □□□ | □年□月 | □□□ |
| 48   | 教諭 | 高森 美穂  | 小学部4年学級主任      | □□□ | □年□月 | □□□ |
| 49   | 教諭 | 繁田 亜紗美 | 小学部6年学級主任      | □□□ | □年□月 | □□□ |
| 50   | 教諭 | 小泉 茜   | 小学部級外          | □□□ | □年□月 | □□□ |
| 51   | 教諭 | 牧野 葉子  | 高等部級外          | □□□ | □年□月 | □□□ |
| 52   | 教諭 | 本間 久貴  | 高等部3年学級主任      | □□□ | □年□月 | □□□ |
| 53   | 教諭 | 鎌田 祥吾  | 体育課長、高等部3年学級主任 | □□□ | □年□月 | □□□ |
| 54   | 教諭 | 中野 宣昭  | 高等部主事          | □□□ | □年□月 | □□□ |
| 55   | 教諭 | 海野 恭平  | 総務課長           | □□□ | □年□月 | □□□ |
| 56   | 教諭 | 永井 裕子  | 小学部4年主任        | □□□ | □年□月 | □□□ |
| 57   | 教諭 | 横林 奈津美 | 自立活動主任         | □□□ | □年□月 | □□□ |
| 58   | 教諭 | 鶴田 奈緒美 | 中学部2年          | □□□ | □年□月 | □□□ |
| 59   | 教諭 | 外山 真吾  | 地域支援連携課長       | □□□ | □年□月 | □□□ |
| 60   | 教諭 | 望月 葉子  | 医療的ケア課長        | □□□ | □年□月 | □□□ |
| 61   | 教諭 | 原川 智幸  | 高等部2年主任        | □□□ | □年□月 | □□□ |
| 62   | 教諭 | 山本 良子  | 高等部2年学級主任      | □□□ | □年□月 | □□□ |
| 63   | 教諭 | 遠藤 貴子  | 高等部級外          | □□□ | □年□月 | □□□ |
| 64   | 教諭 | 佐藤 つかさ | 中学部3年学級主任      | □□□ | □年□月 | □□□ |
| 65   | 教諭 | 峯山 育恵  | 中学部級外          | □□□ | □年□月 | □□□ |
| 66   | 教諭 | 平野 恵子  | 中学部2年学級主任      | □□□ | □年□月 | □□□ |
| 67   | 教諭 | 中村 澄子  | 高等部2年          | □□□ | □年□月 | □□□ |
| 68   | 教諭 | 古屋 早苗  | 高等部級外          | □□□ | □年□月 | □□□ |
| 69   | 教諭 | 山田 勝之  | 進路指導主事         | □□□ | □年□月 | □□□ |
| 70   | 教諭 | 木村 久美  | 訪問学級           | □□□ | □年□月 | □□□ |
| 71   | 教諭 | 小林 菜摘子 | 中学部2年          | □□□ | □年□月 | □□□ |

| 整理番号 | 職名 | 氏名     | 事務分担      | 住所  | 勤務年数 | 摘要  |
|------|----|--------|-----------|-----|------|-----|
| 72   | 教諭 | 西河 誠   | 高等部1年学級主任 | □□□ | □年□月 | □□□ |
| 73   | 教諭 | 三浦 良子  | 小学部4年     | □□□ | □年□月 | □□□ |
| 74   | 教諭 | 岸本 舞   | 小学部5年学級主任 | □□□ | □年□月 | □□□ |
| 75   | 教諭 | 青柳 香菜  | 中学部級外     | □□□ | □年□月 | □□□ |
| 76   | 教諭 | 外岡 拓也  | 小学部2年学級主任 | □□□ | □年□月 | □□□ |
| 77   | 教諭 | 長島 美喜子 | 訪問学級      | □□□ | □年□月 | □□□ |
| 78   | 教諭 | 久永 恭子  | 小学部4年     | □□□ | □年□月 | □□□ |
| 79   | 教諭 | 竹内 佳奈  | 高等部級外     | □□□ | □年□月 | □□□ |
| 80   | 教諭 | 狩野 真里  | 高等部1年     | □□□ | □年□月 | □□□ |
| 81   | 教諭 | 原田 由香  | 訪問学級主任    | □□□ | □年□月 | □□□ |
| 82   | 教諭 | 熊澤 直輝  | 防災課長      | □□□ | □年□月 | □□□ |
| 83   | 教諭 | 関 路子   | 小学部1年学級主任 | □□□ | □年□月 | □□□ |
| 84   | 教諭 | 内藤 裕徳  | 中学部1年     | □□□ | □年□月 | □□□ |
| 85   | 教諭 | 紅林 恭兵  | 高等部2年学級主任 | □□□ | □年□月 | □□□ |
| 86   | 教諭 | 伊藤 里奈  | 小学部2年主任   | □□□ | □年□月 | □□□ |
| 87   | 教諭 | 松本 明日香 | 訪問学級主任    | □□□ | □年□月 | □□□ |
| 88   | 教諭 | 川瀬 温子  | 高等部級外     | □□□ | □年□月 | □□□ |
| 89   | 教諭 | 齋藤 ちひろ | 中学部2年     | □□□ | □年□月 | □□□ |
| 90   | 教諭 | 村松 菜々  | 病弱学級      | □□□ | □年□月 | □□□ |
| 91   | 教諭 | 小町 美江  | 高等部級外     | □□□ | □年□月 | □□□ |
| 92   | 教諭 | 小嶋 幸恵  | 保健主事      | □□□ | □年□月 | □□□ |
| 93   | 教諭 | 堀 勇至   | 高等部1年学級主任 | □□□ | □年□月 | □□□ |
| 94   | 教諭 | 市脇 紅美  | 小学部4年学級主任 | □□□ | □年□月 | □□□ |
| 95   | 教諭 | 須永 暢子  | 訪問学級主任    | □□□ | □年□月 | □□□ |
| 96   | 教諭 | 栗田 瞳   | 高等部1年学級主任 | □□□ | □年□月 | □□□ |
| 97   | 教諭 | 澤井 映里  | 高等部級外     | □□□ | □年□月 | □□□ |
| 98   | 教諭 | 赤堀 裕基  | 高等部2年学級主任 | □□□ | □年□月 | □□□ |
| 99   | 教諭 | 宇佐見 拓之 | 小学部6年学級主任 | □□□ | □年□月 | □□□ |
| 100  | 教諭 | 横澤 真奈  | 高等部級外     | □□□ | □年□月 | □□□ |
| 101  | 教諭 | 北河 知葉  | 小学部級外     | □□□ | □年□月 | □□□ |
| 102  | 教諭 | 滝本 里夏  | 小学部5年学級主任 | □□□ | □年□月 | □□□ |
| 103  | 教諭 | 山中 茉美  | 病弱学級主任    | □□□ | □年□月 | □□□ |
| 104  | 教諭 | 伊藤 歩美  | 高等部級外     | □□□ | □年□月 | □□□ |
| 105  | 教諭 | 松浦 颯司  | 病弱学級主任    | □□□ | □年□月 | □□□ |
| 106  | 教諭 | 山田 太郎  | 病弱学級      | □□□ | □年□月 | □□□ |
| 107  | 教諭 | 杉山 愛以  | 高等部級外     | □□□ | □年□月 | □□□ |
| 108  | 教諭 | 望月 美乃里 | 高等部1年     | □□□ | □年□月 | □□□ |



| 整理番号 | 職名       | 氏名     | 事務分担             | 住所  | 勤務年数    | 摘要 |
|------|----------|--------|------------------|-----|---------|----|
| 109  | 教諭       | 伊藤 元規  | 訪問学級             | □□□ | □年□月□□□ |    |
| 110  | 教諭       | 久保田 祐香 | 中学部1年学級主任        | □□□ | □年□月□□□ |    |
| 111  | 教諭       | 不二 宏伸  | 高等部1年学級主任        | □□□ | □年□月□□□ |    |
| 112  | 教諭       | 増田 恵美  | 小学部1年学級主任        | □□□ | □年□月□□□ |    |
| 113  | 教諭       | 安本 夏乃  | 訪問学級外            | □□□ | □年□月□□□ |    |
| 114  | 教諭       | 今村 彩乃  | 高等部2年            | □□□ | □年□月□□□ |    |
| 115  | 教諭       | 鈴木 真実  | 高等部1年学級主任        | □□□ | □年□月□□□ |    |
| 116  | 教諭       | 近藤 洋史  | 小学部3年学級主任        | □□□ | □年□月□□□ |    |
| 117  | 教諭       | 秋山 可南子 | 中学部2年学級主任        | □□□ | □年□月□□□ |    |
| 118  | 教諭       | 松村 拓馬  | 小学部4年学級主任        | □□□ | □年□月□□□ |    |
| 119  | 教諭       | 森 郁佳   | 小学部2年学級主任        | □□□ | □年□月□□□ |    |
| 120  | 教諭       | 青島 摩子  | 小学部2年学級主任        | □□□ | □年□月□□□ |    |
| 121  | 教諭       | 多々良 祐人 | 情報教育課長、中学部3年学級主任 | □□□ | □年□月□□□ |    |
| 122  | 教諭       | 吉岡 秀隆  | 高等部2年学級主任        | □□□ | □年□月□□□ |    |
| 123  | 教諭       | 中村 杏佳  | 小学部5年学級主任        | □□□ | □年□月□□□ |    |
| 124  | 教諭       | 山本 駿   | 中学部1年学級主任        | □□□ | □年□月□□□ |    |
| 125  | 教諭       | 角屋 英一  | 小学部5年            | □□□ | □年□月□□□ |    |
| 126  | 教諭       | 芹澤 久訓  | 高等部3年学級主任        | □□□ | □年□月□□□ |    |
| 127  | 教諭       | 白川 怜旺  | 中学部2年学級主任        | □□□ | □年□月□□□ |    |
| 128  | 教諭       | 池田 彩音  | 中学部2年            | □□□ | □年□月□□□ |    |
| 129  | 教諭       | 三原 颯太  | 小学部4年学級主任        | □□□ | □年□月□□□ |    |
| 130  | 教諭       | 安藤 綺更  | 小学部2年            | □□□ | □年□月□□□ |    |
| 131  | 養護教諭     | 法月 麻里  | 養護保健             | □□□ | □年□月□□□ |    |
| 132  | 養護教諭     | 大上 麻実  | 養護保健             | □□□ | □年□月□□□ |    |
| 133  | 主任寄宿舎指導員 | 河崎 浩幸  | 寄宿舎寮務            | □□□ | □年□月□□□ |    |
| 134  | 寄宿舎指導員   | 神尾 静香  | 寄宿舎寮務            | □□□ | □年□月□□□ |    |
| 135  | 寄宿舎指導員   | 森 貴司   | 寄宿舎寮務            | □□□ | □年□月□□□ |    |
| 136  | 寄宿舎指導員   | 足木 優彦  | 寄宿舎寮務            | □□□ | □年□月□□□ |    |
| 137  | 寄宿舎指導員   | 谷下 友希  | 寄宿舎寮務            | □□□ | □年□月□□□ |    |
| 138  | 寄宿舎指導員   | 望月 湊子  | 寄宿舎寮務            | □□□ | □年□月□□□ |    |
| 139  | 寄宿舎指導員   | 望月 一輝  | 寄宿舎寮務            | □□□ | □年□月□□□ |    |
| 140  | 主査       | 有渡山 健雄 | 事務               | □□□ | □年□月□□□ |    |
| 141  | 主査       | 橋野 太輔  | 事務               | □□□ | □年□月□□□ |    |
| 142  | 主任       | 原 美佑   | 事務               | □□□ | □年□月□□□ |    |
| 143  | 主査       | 齊藤 朋美  | 給食               | □□□ | □年□月□□□ |    |
| 平均年数 |          |        |                  |     | 3年2月    |    |

| 整理番号 | 職名        | 氏名     | 事務分担      | 住所  | 勤務年数 | 摘要  |
|------|-----------|--------|-----------|-----|------|-----|
| 1    | 教諭(任)     | 伊藤 宏美  | 高等部級外     | □□□ | □年□月 | □□□ |
| 2    | 教諭(任)     | 藤浪 礎之子 | 高等部1年     | □□□ | □年□月 | □□□ |
| 3    | 教諭(任)     | 松永 佳代子 | 小学部5年     | □□□ | □年□月 | □□□ |
| 4    | 教諭(任)     | 森本 亜矢乃 | 高等部2年学級主任 | □□□ | □年□月 | □□□ |
| 5    | 教諭(任)     | 森 朗    | 高等部3年     | □□□ | □年□月 | □□□ |
| 6    | 教諭(任)     | 星 慎一郎  | 中学部3年     | □□□ | □年□月 | □□□ |
| 7    | 教諭(任)     | 加藤 和樹  | 高等部3年学級主任 | □□□ | □年□月 | □□□ |
| 8    | 教諭(任)     | 宮川 拓也  | 小学部6年     | □□□ | □年□月 | □□□ |
| 9    | 教諭(任)     | 山本 恭寛  | 高等部2年学級主任 | □□□ | □年□月 | □□□ |
| 10   | 教諭(任)     | 竹田 知弘  | 訪問学級主任    | □□□ | □年□月 | □□□ |
| 11   | 教諭(任)     | 齊藤 夢   | 高等部3年     | □□□ | □年□月 | □□□ |
| 12   | 教諭(任)     | 山口 可鈴  | 中学部2年     | □□□ | □年□月 | □□□ |
| 13   | 教諭(臨)     | 澤入 高志  | 訪問学級主任    | □□□ | □年□月 | □□□ |
| 14   | 教諭(臨)     | 小松 和義  | 小学部3年     | □□□ | □年□月 | □□□ |
| 15   | 教諭(臨)     | 黒柳 英子  | 訪問学級主任    | □□□ | □年□月 | □□□ |
| 16   | 教諭(臨)     | 芹澤 庸子  | 小学部3年     | □□□ | □年□月 | □□□ |
| 17   | 教諭(臨)     | 福島 和美  | 病弱学級主任    | □□□ | □年□月 | □□□ |
| 18   | 教諭(臨)     | 山田 悦代  | 中学部1年     | □□□ | □年□月 | □□□ |
| 19   | 教諭(臨)     | 土田 温梓  | 訪問学級主任    | □□□ | □年□月 | □□□ |
| 20   | 教諭(臨)     | 佐藤 秀平  | 中学部3年     | □□□ | □年□月 | □□□ |
| 21   | 教諭(臨)     | 桐田 幸生  | 中学部1年     | □□□ | □年□月 | □□□ |
| 22   | 教諭(臨)     | 田浦 佳純  | 高等部2年     | □□□ | □年□月 | □□□ |
| 23   | 寄宿舎指導員(任) | 米倉 亜紀  | 寄宿舎寮務     | □□□ | □年□月 | □□□ |
| 24   | 寄宿舎指導員(臨) | 榎本 哲三  | 寄宿舎寮務     | □□□ | □年□月 | □□□ |
| 25   | 寄宿舎指導員(臨) | 大竹 早人  | 寄宿舎寮務     | □□□ | □年□月 | □□□ |
| 26   | 寄宿舎指導員(臨) | 栗田 真紀  | 寄宿舎寮務     | □□□ | □年□月 | □□□ |
| 27   | 寄宿舎指導員(臨) | 田中 浩洋  | 寄宿舎寮務     | □□□ | □年□月 | □□□ |
| 28   | 非常勤講師     | 加藤 友紀  | 訪問教育      | □□□ | □年□月 | □□□ |
| 29   | 非常勤講師     | 白瀧 夏子  | 訪問教育      | □□□ | □年□月 | □□□ |
| 30   | 非常勤講師     | 増田 和子  | 社会人活用     | □□□ | □年□月 | □□□ |
| 31   | 非常勤労務職員   | 鈴木 真由美 | 校内介助      | □□□ | □年□月 | □□□ |
| 32   | 非常勤労務職員   | 井上 由和子 | 校内介助      | □□□ | □年□月 | □□□ |
| 33   | 非常勤労務職員   | 眞田 愛   | 校内介助      | □□□ | □年□月 | □□□ |
| 34   | 非常勤労務職員   | 加藤 悦子  | 校内介助      | □□□ | □年□月 | □□□ |

| 整理番号 | 職名         | 氏名     | 事務分担       | 住所  | 勤務年数 | 摘要  |
|------|------------|--------|------------|-----|------|-----|
| 35   | 非常勤労務職員    | 渋谷 亜樹  | 校内介助       | □□□ | □年□月 | □□□ |
| 36   | 非常勤労務職員    | 横尾 敦子  | スクールバス添乗介助 | □□□ | □年□月 | □□□ |
| 37   | 非常勤労務職員    | 松永 智恵  | スクールバス添乗介助 | □□□ | □年□月 | □□□ |
| 38   | 非常勤労務職員    | 大村 嘉樹  | スクールバス添乗介助 | □□□ | □年□月 | □□□ |
| 39   | 非常勤労務職員    | 武田 菜保子 | スクールバス添乗介助 | □□□ | □年□月 | □□□ |
| 40   | 非常勤労務職員    | 望月 文雄  | コロナ対策      | □□□ | □年□月 | □□□ |
| 41   | 非常勤労務職員    | 堀江 武夫  | コロナ対策      | □□□ | □年□月 | □□□ |
| 42   | 非常勤労務職員    | 増本 桃子  | コロナ対策      | □□□ | □年□月 | □□□ |
| 43   | 非常勤労務職員    | 川村 俊夫  | 用務         | □□□ | □年□月 | □□□ |
| 44   | 非常勤労務職員    | 望月 秋雄  | 用務         | □□□ | □年□月 | □□□ |
| 45   | 非常勤嘱託員     | 武田 禎子  | 事務補助       | □□□ | □年□月 | □□□ |
| 46   | 非常勤嘱託員     | 志村 いずみ | 事務補助       | □□□ | □年□月 | □□□ |
| 47   | 非常勤嘱託員     | 久保田 智  | 寄宿舎支援      | □□□ | □年□月 | □□□ |
| 48   | 医療的ケア看護職員  | 足立 理咲子 | 看護師        | □□□ | □年□月 | □□□ |
| 49   | 医療的ケア看護職員  | 杉山 慶子  | 看護師        | □□□ | □年□月 | □□□ |
| 50   | 医療的ケア看護職員  | 稲葉 真希  | 看護師        | □□□ | □年□月 | □□□ |
| 51   | 医療的ケア看護職員  | 平松 珠見  | 看護師        | □□□ | □年□月 | □□□ |
| 52   | 医療的ケア看護職員  | 田村 秀美  | 看護師        | □□□ | □年□月 | □□□ |
| 53   | 医療的ケア看護職員  | 小林 なつ美 | 看護師        | □□□ | □年□月 | □□□ |
| 54   | 医療的ケア看護職員  | 小林 真穂  | 看護師        | □□□ | □年□月 | □□□ |
| 55   | 医療的ケア看護職員  | 塚本 秀子  | 看護師        | □□□ | □年□月 | □□□ |
| 56   | 医療的ケア看護職員  | 良知 理香  | 看護師        | □□□ | □年□月 | □□□ |
| 57   | 医療的ケア看護職員  | 山本 宜子  | 看護師        | □□□ | □年□月 | □□□ |
| 58   | 医療的ケア看護職員  | 尾関 裕子  | 看護師        | □□□ | □年□月 | □□□ |
| 59   | スクールカウンセラー | 浜部 和子  | スクールカウンセラー | □□□ | □年□月 | □□□ |
| 60   | 健康管理医      | 山倉 慎二  |            | □□□ | □年□月 | □□□ |
| 61   | 校医         | 松林 朋子  | 内科         | □□□ | □年□月 | □□□ |
| 62   | 校医         | 羅 錦營   | 眼科         | □□□ | □年□月 | □□□ |
| 63   | 校医         | 橋本 亜矢子 | 耳鼻科        | □□□ | □年□月 | □□□ |
| 64   | 校医         | 藤塚 秀樹  | 歯科         | □□□ | □年□月 | □□□ |
| 65   | 薬剤師        | 上妻 充恵  | 薬剤師        | □□□ | □年□月 | □□□ |

## 職員の年齢調

(令和5年9月30日現在)

| 年 齢        | 人 員 | 摘 要            |
|------------|-----|----------------|
| 20歳未満      | 0人  |                |
| 20歳以上30歳未満 | 19  |                |
| 30歳以上40歳未満 | 46  |                |
| 40歳以上50歳未満 | 36  |                |
| 50歳以上56歳未満 | 23  |                |
| 56歳以上61歳未満 | 14  | 再任用フル1人        |
| 61歳以上      | 5   | 再任用フル4人、再任用短1人 |
| 計          | 143 | 平均年齢 40.9歳     |

## 健 康 管 理

### 1 令和4年度受診状況

| 区 分     | 内 容   |      |       |     |       |
|---------|---|------|-------|-----|-------|
| 受 診 状 況 | <table style="width: 100%; border-collapse: collapse;"> <tr> <td style="text-align: right; width: 50%;">受診者数</td> <td style="text-align: right;">148 人</td> </tr> <tr> <td style="text-align: right;">職員数</td> <td style="text-align: right;">151 人</td> </tr> </table> | 受診者数 | 148 人 | 職員数 | 151 人 |
| 受診者数    | 148 人   |      |       |     |       |
| 職員数     | 151 人   |      |       |     |       |
| 受 診 率   | 100.0 %   |      |       |     |       |
| 県平均受診率  | 100.0 %   |      |       |     |       |

(1) 未受診の理由

産休・育休 3人

### 2 令和5年度在籍者の健康管理区分結果

| 健 康 管 理 区 分 |  |       | 人 数         |
|-------------|--|-------|-------------|
| A           | 休養のため必要な期間、勤務を休止させる。   |       | 0 人         |
| B 1         | 勤務時間を短縮し、時間外、休日、宿日直勤務及び長期又は遠方への出張をさける。また、必要に応じ勤務場所、勤務内容の変更を行う。 | 要治療   | 0 人         |
| B 2         |  | 要経過観察 | 0 人         |
| C 1         | 勤務をほぼ平常に行ってよいが症状によっては、時間外、休日、宿日直勤務及び長期又は遠方への出張等勤務に制限を加える必要がある。 | 要治療   | 0 人         |
| C 2         |  | 要経過観察 | 0 人         |
| D1          | 平常の勤務でよい。  | 要治療   | 26 ( 26 ) 人 |
| D2          |  | 要経過観察 | 46 ( 46 ) 人 |
| D3          |  | 医療不要  | 61 ( 61 ) 人 |
| 区分者計        |  |       | 133 (133) 人 |
| 未区分者数       |  |       | 10 人        |
| 合 計         |  |       | 143 人       |

(1) 管理区分A～C2該当者に対する措置状況

(2) 未区分の理由

ア 産休・育休 6人

イ 新規採用 4人

ウ 自己都合による未受診 人

エ その他 ( ) 人